

ÉDITION 2026

SAINT-MANDÉ LE GUIDE



SAINT-MANDÉ
CIVITAS ET FLORESCO

SOMMAIRE

- 03 Édito du Maire
- 04 Les infos essentielles
- 06 Saint-Mandé en chiffres
- 08 1 000 ans d'histoire à rembobiner
- 18 Les miscellanées de Saint-Mandé
- 22 Les commerces historiques
- 26 Les bonnes adresses
 - 26 Pour faire ses emplettes
 - 33 Pour aller au resto et au bistro
 - 37 Pour manger sur le pouce ou à emporter
 - 40 Pour acheter livres et journaux
 - 40 Pour le shopping mode
 - 41 Pour les enfants
 - 42 Pour décorer et équiper la maison
 - 44 Pour chiner, collectionner et recycler
 - 44 Pour se faire une beauté
 - 45 Pour les animaux
 - 46 Pour les bijoux et montres
 - 46 Pour entretenir vêtements et chaussures
 - 48 Pour des lunettes et lentilles
 - 48 Pour des vélos, trottinettes et scooters électriques
 - 49 Pour partir en voyage
 - 49 Pour dormir dans le coin
 - 50 Plans des commerces
- 54 Explorer Saint-Mandé
- 62 Le bois de Vincennes
- 70 Accès et transports
- 71 Plan de Saint-Mandé

Ce guide est édité par la Mairie de Saint-Mandé

Hôtel de Ville
10, place Charles Digeon
94165 Saint-Mandé Cedex
01 49 57 78 00
saintmande.fr

Un guide de proximité conçu localement !

Anne-Caroline Dumas a une histoire familiale centenaire avec Saint-Mandé. Auteure de célèbres guides de voyages, elle a pris un immense plaisir à créer de A à Z celui de sa ville. Découvrir et partager sont les passions de cette flaireuse de bonnes adresses impliquée dans le tissu local.

Maxence Vandier, jeune illustrateur diplômé des écoles Penninghen et Émile Cohl, a suivi ses tout premiers cours de dessin à La Charpente, l'école d'art de Saint-Mandé. C'est à lui que l'on doit la couverture graphique de ce guide.

Valérie Besser, graphiste primée pour la direction artistique de la nouvelle formule du Saint-Mandé Mag, a mis sa créativité éclectique de globetrotter au service de cette nouvelle publication. Rien d'étonnant pour cette voyageuse dans l'âme, fidèle utilisatrice de guides touristiques.

Directeur de la publication : Julien Weil
Directeur de la rédaction : Matthieu Stencel
Conception projet, rédaction et édition : Anne-Caroline Dumas, À Propos (contact@apropos productions)
Conception graphique : Valérie Besser (valatwork.com)
Relecture-corrrection : Réjane Le Dolédec
Illustration de couverture et pictos p.6 et 7 : Maxence Vandier (maxence.vandier@gmail.com)
Impression : Imprimeries Morault
Nombre d'exemplaires : 2 000
Dépôt légal : janvier 2026

Crédits photos et illustrations : Anne-Caroline Dumas, Carjat (Émile Cohl-p.12), Gamma-Rapho via Getty (G. Tillion-p.14), utsumiphography (J.P. Goude-p.16), Malcolm McLaren (Sex Pistols-p.18), Wolinski (p.19), Jacques Tardi (extraits de *Casse-Pipe à la Nation*, d'après Léo Malet, éd. Casterman-p.20), *Le Jongleur des Mondes* de J. J. Grandville (p.21), MNHN - François-Gilles Grandin (Parc zoologique-p.66 et 68), Elliot Chouraqui - LeTROT (hippodrome-p.69)

Cartes postales anciennes : Archives municipales

Malgré le soin apporté à la réalisation de ce guide, l'oubli, la malencontreuse "coquille" et les changements en cours d'année sont toujours possibles. **Faites-nous part de vos remarques et corrections** à communication@mairie-saint-mande.fr — Les modifications nécessaires seront intégrées sur la prochaine édition.

Chères Saint-Mandéennes,
Chers Saint-Mandéens,

Voici la cinquième édition d'un guide qui raconte Saint-Mandé autrement. Non pas comme un simple inventaire d'adresses ou de dates, mais comme une invitation à la promenade, à la curiosité, à la redécouverte de ce qui fait l'âme de notre ville.

Au fil des pages, se dessinent une histoire, un art de vivre, un esprit de village auquel nous sommes profondément attachés. Informations pratiques, repères culturels, souvenirs et anecdotes s'y mêlent pour offrir un portrait vivant de Saint-Mandé.

Ce guide est le reflet d'une ville à taille humaine, attentive à son patrimoine et tournée vers ceux qui l'habitent. J'espère qu'il vous accompagnera avec plaisir, qu'il éveillera votre regard et nourrira votre attachement à notre commune.

Je vous souhaite de belles découvertes et de bons moments de lecture.

Le Maire de Saint-Mandé

LES INFOS ESSENTIELLES

URGENCES SANTÉ

Hôpital d'Instruction des Armées Bégin

Urgences adultes (dès 15 ans et 6 mois),
sauf dentaires, ORL et gynéco
69, av. de Paris
01 43 98 50 01

Hôpital Armand-Trousseau AP-HP

Urgences pédiatriques, gynéco et maternité
26, av. du Dr Arnold Netter, 75012
01 44 73 69 09/01 44 73 51 96

Médecin généraliste de garde au Centre de santé Bauchat-Nation

22, rue du Sergent Bauchat, 75012
En semaine 20h-23h, Samedi 14h-20h
Dimanche et jours fériés 9h-20h

Médecin généraliste de garde au SAMI de Vincennes

70, rue de Fontenay
Lundi-vendredi 20h-minuit
Samedi 14h-minuit
Dimanche et jours fériés 8h-minuit

Pharmacie de nuit

Citypharma Porte de Vincennes
86, bd Soult, 75012 / Ouverte 24h/24

URGENCES VÉTÉRINAIRES

Clinique Sevety's du Château

27, av. de Paris, Vincennes
01 43 28 00 29 / Ouverte 24h/24
Clinique partenaire de celle de Saint-Mandé

SÉCURITÉ, FOURRIÈRE

Police municipale

18 bis, chaussée de L'Étang
01 49 57 78 39
En cas de suspicion de mise en fourrière
de votre véhicule, vous devez d'abord
consulter la Police municipale.

NUMÉROS D'URGENCE NATIONAUX

Urgence médicale **15** ou **112**
Police nationale **17**
Pompiers **18**
Urgences sourds et malentendants **114** (accessible
par sms)
Samu Social **115**
Harcèlement scolaire **3018**
Violences Femmes Info **3919**
Maltraitance personnes âgées et handicapées **3977**
Drogues Info Service **0800 23 13 13**
Centre antipoison **01 40 05 48 48**

La Mairie à votre service
10, place Charles Digeon
01 49 57 78 00

saintmande.fr

Retrouvez l'actualité de Saint-Mandé, les infos
générales et les démarches administratives
sur le site internet de la ville. Et restez en
contact via les réseaux sociaux.

 facebook.com/saintmande

 [@saintmande](https://twitter.com/saintmande)

 [94160.saintmande](https://www.instagram.com/saintmande)

Facilitez-vous le quotidien avec l'appli Saint-Mandé !

Infos sur le fil d'actualités, la qualité de l'air,
les collectes de déchets, le stationnement,
les bornes de recharge, le covoiturage, les
pharmacies de garde... Le module
"signalement" permet aussi
d'alerter sur un danger
ou une incivilité.

**À télécharger
gratuitement sur
votre smartphone.**



LE TRI AU QUOTIDIEN

Trions mieux, recyclons plus !



EMBALLAGES

Carton, plastique, métal et papier. Inutile de les laver, juste bien les vider. Jeudi à partir de 18h30.



VERRE

Selon le secteur : mardi semaine paire (est et nord de la ville), mardi semaine impaire (ouest). Bacs sortis avant 10h.



ORDURES MÉNAGÈRES

Lundi, mercredi, vendredi à partir de 18h30.



DÉCHETS ALIMENTAIRES

Vos déchets alimentaires peuvent être transformés en biogaz et en fertilisant. Pour participer à ce recyclage collectif, déposez vos épluchures, thé et café, préparations et restes de repas, coquilles d'œufs et coquillages, rouleaux de carton, sacs kraft, feuilles et fleurs fanées dans les points d'apport volontaire accessibles 24h/24 : marchés de la Tourelle et de l'Alouette, rue Mongenot, av. Pasteur, av. Daumesnil, av. Joffre, av. de Paris et rue Paul Bert.

Un **bio-seau** (très pratique pour stocker chez soi ses déchets) et des **composteurs** et **lombricomposteurs** peuvent aussi être fournis sur demande au 01 48 71 59 13 environnement@pemb.fr - www.parisestmarnebois.fr



ENCOMBRANTS

Sur rendez-vous en ligne : <https://user.clicrdv.com/paris-est-marnebois>
Sur rendez-vous par téléphone : 01 48 71 59 13
(meubles, literie, volets, ferraille, moquette, valises, déchets électriques et électroniques)

Dépôt la veille après 19h limité à 1 m³, 50 kilos et 2 m max.

ATTENTION : les cartons ne sont pas autorisés, ils doivent être déposés dans les bacs "recyclage". Les autres déchets (type gravats, peintures, solvants...) doivent être portés à la déchèterie.

DÉCHÈTERIES MOBILES

Objets encombrants, cartons volumineux, gravats, déchets verts, ferraille, déchets dangereux (hors amiante).

À SAINT-MANDÉ

Le 1^{er} samedi du mois de 9h à 13h : angle des avenues Gallieni et de Gaulle.
Le 3^e mercredi du mois de 9h à 13h : place de la Libération.

À VINCENNES

Le 2^e samedi du mois de 9h à 13h : place Renon.
Le 3^e samedi du mois de 9h à 13h : place Carnot.
Le 4^e mercredi du mois de 14h à 18h : place Diderot.



RECYCLAGE DU GROS ÉLECTROMÉNAGER

Collecte à domicile en prenant rv via <https://www.jedonnemonelectromenager.fr>

CHANGER SON BAC À POUBELLE

Le service Déchets et Environnement du Territoire Paris Est Marne & Bois est en charge de remplacer vos bacs.

Pour toute demande, envoyez un mail à livraison.bac@pemb.fr ou appelez le 01 48 71 59 13 en précisant le bac souhaité afin de prendre un rendez-vous de livraison.

Pour rendre vos bacs, merci de toujours les vider et les retourner.

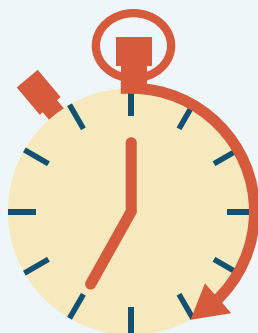
Établissement Public Territorial Paris Est Marne & Bois
1-3 Place Uranie - 94340 Joinville-le-Pont

Pour toute information concernant les collectes, le recyclage des déchets et le compostage, contacter Paris Est Marne et Bois : 01 48 71 59 13 - environnement@pemb.fr - www.parisestmarnebois.fr

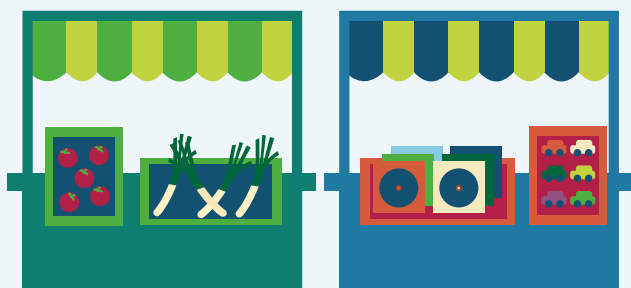
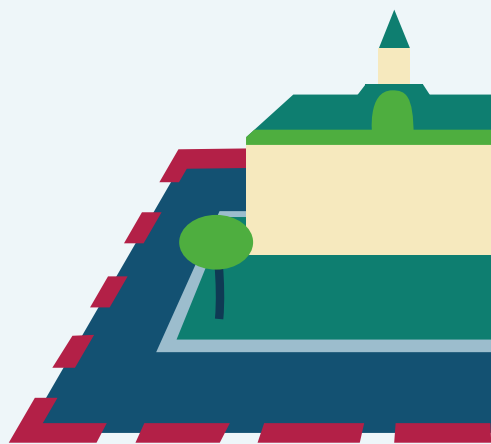
SAINT-MANDÉ EN CHIFFRES



21 500
HABITANTS



25 MINUTES
pour traverser Saint-
Mandé à pied du Nord au
Sud. Une promenade de
santé !



2 MARCHÉS ALIMENTAIRES

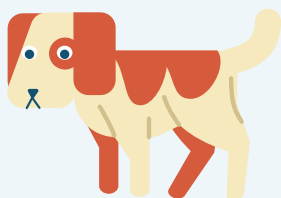
mardi, jeudi, vendredi et dimanche

1 MARCHÉ AUX VIEUX PAPIERS

mercredi pour les collectionneurs

+ DE 150
ASSOCIATIONS

à vocation sportive,
culturelle, artistique,
historique, patriotique,
environnementale, sociale...



54 TOUTOUNETS

**567 € / AMENDE DÉJECTIONS
CANINES NON RAMASSÉES**

22 CENDRIERS DE RUE

268 € / AMENDE MÉGOTS JETÉS AU SOL

Faisons preuve de civisme collectif en faveur de notre environnement !



1 KM²

La superficie de Saint-Mandé, plus petite commune du Val-de-Marne et 4^e plus dense de France !

Sa taille miniature s'explique par l'amputation historique d'une partie de son territoire au XIX^e s. au profit de Paris et, depuis 1929, du rattachement administratif du bois de Vincennes également à la capitale.



5 MÈTRES

de dénivelé entre les places Charles Digeon et Lucien Delahaye. Le fameux "creux" du Val de Gaulle !



1

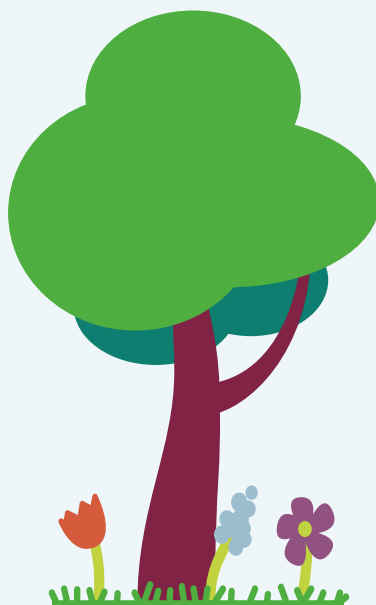
HÔPITAL DE POINTE
(HIA Bégin)

CENTRE DE SUPERVISION URBAIN

BRIGADE CYNOPHILE

PISCINE
(avec solarium et buvette)

MUR D'ESCALADE
(au centre sportif Roger Vergne)



3 FLEURS

Le label des Villes et Villages fleuris récompense le fleurissement, la gestion durable et la politique de renaturation de Saint-Mandé afin de répondre aux défis environnementaux de demain.

155 NOUVEAUX ARBRES plantés et
55 ARBRES REMPLACÉS
depuis 2021

100 M² DE SURFACE DE SCÈNE ET 245 PLACES

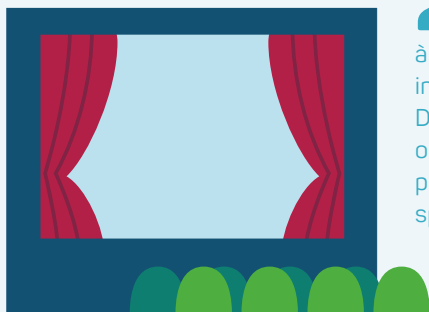
à l'auditorium de Cresco, inauguré fin 2019.

Des conditions optimales pour profiter de spectacles éclectiques et de qualité.



2 STUDIOS D'ENREGISTREMENT

à Cresco
au Studio (annexe du conservatoire)



1 000 ANS D'HISTOIRE À REMBOBINER !

Saint Maudez (V^e-VI^e s.)

Un saint breton à l'origine de Saint-Mandé

Après avoir évangélisé la Cornouaille britannique, le moine s'installe en Bretagne, vénéré pour ses dons de guérisseur, particulièrement de la tumeur du cou-de-pied, mal de l'époque provoqué par le frottement des sabots. Les invasions normandes dispersent ses reliques à travers la France et l'une d'elles arrive au bois de Vincennes. Voilà le tout début de l'histoire et le point de départ de la commune !



Nicolas Fouquet (1615-1680)

Ce très cher Surintendant des Finances du Roi Soleil

Fouquet a payé cher l'affront d'exhiber un luxe supérieur à celui de Louis XIV. En 1661, 18 jours après la fête trop somptueuse qu'il donne à Vaux-le-Vicomte et qui suscite la jalousie féroce du Roi-Soleil, le ministre est arrêté à Nantes par d'Artagnan et condamné à la prison à perpétuité. Triste destinée pour celui qui avait encouragé les plus grands artistes du XVII^e s. : Molière, La Fontaine et le fameux trio de Versailles, Le Nôtre-Le Vau-Le Brun. Mais quel lien avec Saint-Mandé ? Dans l'idée de se rapprocher de son mentor Mazarin qui séjournait à Vincennes, Fouquet avait acquis un vaste terrain qu'il fit bâtir et où il s'installa en 1654. Son plan servit ensuite de modèle pour le Grand Trianon à Versailles. Saisie après son arrestation, transformée en couvent, la demeure de Saint-Mandé disparut au fil des décennies. Le dernier vestige fut détruit en 1968 dans la construction de l'immeuble à l'angle de l'avenue Sainte-Marie et de la rue Jeanne d'Arc.



Fin X^e siècle

Une chapelle est érigée dans le bois de Vincennes, à la hauteur de l'avenue de la Pelouse, pour accueillir une relique de saint Maudez.

1203

Le nom de Saint-Mandé apparaît dans un acte mentionnant le prieuré annexé à la petite chapelle. Un hameau se forme autour du carrefour des actuelles rues Jeanne d'Arc et Renault.

1274

Une partie du territoire de Saint-Mandé est vendue au roi Philippe le Hardi pour agrandir le bois de Vincennes.

L'énigmatique domaine de Fouquet à Saint-Mandé

À quoi pouvait ressembler cette propriété de 23 hectares qui s'étendait de la rue Jeanne d'Arc à la Porte Dorée et de l'avenue Daumesnil à la rue de l'Épinette ? Il ne reste aucune gravure pour la représenter, juste quelques mots et un plan de 1663... Si la façade était tout en sobriété (pour ne pas contrarier le roi, ce qui arriva ensuite à Vaux-Le-Vicomte), l'intérieur brillait par son faste : deux sarcophages égyptiens (aujourd'hui exposés au Louvre) et une bibliothèque de 27 000 ouvrages surpassée uniquement par celle de Mazarin.

Les jardins, dessinés par Le Nôtre et considérés comme l'esquisse de ceux de Versailles, comptaient 200 orangers, la première collection de France !

Pour en savoir plus, la Société Saint-Mandéenne d'Histoire a publié les deux premiers volumes du *Domaine disparu de Nicolas Fouquet (1654-1661)* :

Architecture et Jardin et Vie quotidienne et collections. Ces

ouvrages, récompensés par le Prix des Sociétés Savantes en 2025, sont en vente à la Librairie Paroles, 74, av. du Général de Gaulle.



Eugène-François Vidocq (1775-1857)

Un si brillant escroc

Tombé enfant dans la marmite du larcin, Vidocq multiplie les séjours en prison et les évasions. Le bagnard sert de mouchard à la police, devient indicateur, puis chef de la sûreté. Ses méthodes de travail et son courage permettent l'arrestation de centaines de malfaiteurs. Une réussite qui suscite des jalousies ! L'ancien bandit démissionne et crée au 46 rue de Lagny (à Saint-Mandé à l'époque, aujourd'hui près du square Sarah-Bernhardt) une fabrique de papiers dits infalsifiables, employant d'anciens forçats en réinsertion. Il fonde ensuite la première agence de détectives privés en France. Cette image inédite du policier inspira entre autres à Balzac et Victor Hugo les personnages de Vautrin dans *La Comédie Humaine* et Jean Valjean dans *Les Misérables*. Claude Brasseur et Vincent Cassel l'incarnerent à l'écran.

1371

Le donjon du château de Vincennes et son enceinte sont achevés.

1654

Nicolas Fouquet acquiert un terrain à Saint-Mandé, au lieu-dit de l'Épinette, pour se rapprocher du cardinal Mazarin, Gouverneur du château de Vincennes. Il s'y fait construire une propriété.

1790

Saint-Mandé, rattachée administrativement à Charenton-Saint-Maurice, devient une commune indépendante.

1802

Création de la paroisse de Saint-Mandé.



Juliette Drouet
(1806-1883)

La muse dans l'ombre de Victor Hugo

Avant de devenir comédienne puis de tout sacrifier pour son fol amour du grand poète (un demi-siècle durant), la jeune Juliette passe une partie de son enfance à Saint-Mandé, au pensionnat des chanoines de Saint-Augustin. Elle reviendra sur les lieux dans de douloureuses circonstances : Claire, sa fille unique née d'une union précédente avec le sculpteur James Pradier, meurt brutalement à l'âge de 20 ans dans son institution de l'avenue du Bel Air, renommée depuis avenue Victor Hugo... De manière très émouvante, mère et fille sont enterrées côte à côte au cimetière nord.

J. J. Grandville
(1803-1847)
L'illustrateur des Fables de La Fontaine

L'atelier de ce génial caricaturiste, figure majeure du dessin de presse qui a transcendé son époque, était situé rue Mongenot. Aussi à l'aise dans la satire mordante voire cruelle que dans l'illustration, Grandville s'est rendu célèbre par ses planches d'animaux humanisés dans l'édition de 1838 des *Fables de La Fontaine*. Son univers merveilleux et fantasque a inspiré une flopée d'artistes, de Lewis Carroll à César en passant par les surréalistes. Conformément à ses vœux, il est enterré au cimetière nord de Saint-Mandé.



Alfred Grévin
(1827-1892)
De la mairie de Saint-Mandé au musée de cire !

Dessinateur humoristique puis costumier de théâtre, Alfred Grévin a habité quelques années à Saint-Mandé, dans une petite maison acquise au 16bis de la rue de Bérulle. Pour une courte durée, on lui confie même le mandat de maire-adjoint de la commune. Mais sa véritable notoriété, c'est bien sûr le musée de cire créé en son nom. Sa femme Léontine, décédée en 1915, 22 ans jour pour jour après Alfred, a fait de notre commune sa légataire universelle. Un legs comportant notamment des parts du musée et la propriété de Saint-Mandé sur laquelle furent édifiés un Centre de Protection Maternelle et Infantile et une crèche départementale.

1819

Grands aménagements lancés par le maire Allard, le "Hausmann local" ! L'avenue Victor Hugo et la place Charles Digeon se parent d'une rangée uniforme de jardinets bordant les maisons.

1831

Construction de la mairie qui abrite la première école communale, jusqu'à l'ouverture de l'école Paul Bert en 1884.

1840

Les fortifications de Paris (enceinte de Thiers) coupent en deux 24 villages dont Saint-Mandé.

Adolphe Alphand**(1817-1891)****Le père des espaces verts parisiens**

Moins renommé que le baron Haussmann avec qui il modernisa le visage de Paris, Alphand végétalisa la capitale pour la rendre plus agréable à vivre. À la demande de Napoléon III, le Polytechnicien ingénieur des Ponts et Chaussées repense les bois de Boulogne et de Vincennes, plante 50 000 arbres en alignement sur la voirie et crée 24 parcs et squares dont Montsouris, Monceau et, son chef d'œuvre, les Buttes-Chaumont. Pour financer les aménagements du bois de Vincennes, il fait lotir le secteur de l'ancienne propriété de Fouquet. Les demeures qui jalonnent la bien-nommée avenue Alphand (entre la rue du Commandant Mouchotte et l'avenue Daumesnil) et les perpendiculaires Sainte-Marie et Robert-André Vivien, en sont les réminiscences.

**Adèle Hugo****(1830-1915)****La fille incomprise du grand poète**

Mystérieuse et dépressive, la cadette de Victor Hugo est internée secrètement par l'auteur des *Misérables* en 1872. Placée une dizaine d'années chez la fille du psychiatre de renom, Brière de Boismont (institution qui deviendra ensuite la clinique Jeanne d'Arc), elle meurt dans l'indifférence à la maison de santé de Suresnes avant d'être enterrée à Villequier aux côtés de Léopoldine, sa sœur regrettée. Dans *L'Histoire d'Adèle H.*, François Truffaut retrace ce destin tragique rappelant celui de Camille Claudel, interprétée également à l'écran par Isabelle Adjani.

**Georges Courteline****(1859-1929)****Une inspiration nourrie à Saint-Mandé**

Né Moinaux, l'auteur de *Messieurs les Ronds de Cuir* a passé 14 ans dans la fonction publique avant de se consacrer au théâtre. Fin observateur de la vie quotidienne, Georges Courteline s'inspire de ses rencontres pour croquer les travers de son époque et leur absurdité, dans un style corrosif irrésistiblement comique. C'est dans un café de la place de la Mairie, près du domicile de son père, 11 rue Poirier, qu'il croise son *Boubouroche*, personnage emblématique du petit bourgeois cocu et sûr de lui.

1858

Inauguration de l'Hôpital d'Instruction des Armées Bégin.

1859

Inauguration de la gare de Saint-Mandé sur la ligne reliant Paris-Bastille à La Varenne-Saint-Maur.

1860

Haussmann double la surface de Paris. Saint-Mandé perd 143 ha de ville et les 126 ha du bois de Vincennes qui lui appartenaient. Alphand conduit les travaux d'embellissement du bois.

1860-70

Avec son air de campagne, Saint-Mandé devient un lieu de promenade du dimanche.



Paschal Grousset

(1844-1909)

La plume de Jules Verne

Homme politique engagé, opposant au Second Empire, journaliste scientifique, écrivain prolifique pour la jeunesse, l'audacieux et brillant Paschal Grousset est aussi connu sous les pseudonymes Philippe Daryl et André Laurie.

Il écrit de nombreux romans d'aventures précurseurs de la science-fiction, dont trois signés par son ami Jules Verne. Député socialiste indépendant du 12^e arrondissement jusqu'à sa mort (à son domicile de Saint-Mandé, villa Suzanne), il joue un rôle-clé dans la réforme de l'éducation physique en France, valorisant les plus en difficulté en opposition à l'olympisme élitiste défendu par Pierre de Coubertin.

Émile Cohl

(1857-1938)

L'inventeur du dessin animé

Ce dessinateur-caricaturiste-journaliste-photographe signe à 51 ans *Fantasmagorie* (1908), premier dessin animé de l'histoire tourné image par image (un millier de dessins !). Ses "bonshommes" composés de simples traits se métamorphosent de manière extraordinaire, combinés avec des prises de vue réelles. Le pionnier réalisera ensuite 250 films pour Gaumont, Pathé et les studios américains. Après la Grande Guerre, il sombre dans la misère rue de l'Amiral Courbet avec son fils. Son destin tragique ressemble à celui d'Alice Guy : éclipsés tous deux de la mémoire collective et reconnus bien trop tardivement.



Yvette Guilbert

(1865-1944)

La pionnière de la chanson française moderne

Yvette étudie dans une pension au 32 chaussée de l'Étang, puis se lance comme compositrice-chanteuse, révolutionnant le monde du Caf'Conc' de la Belle Époque. Toulouse-Lautrec en fait son modèle à Montmartre. Subjugué par ses textes, Sigmund Freud (excusez du peu !) entretient avec "la diseuse" toujours gantée de noir une longue correspondance. La verve féministe de cette figure truculente, son art du parlé-chanté et son sens de la scène ont inspiré des générations d'artistes, d'Édith Piaf à Catherine Ringer.

1875

Naissance de La Saint-Mandéenne, première association sportive de France, destinée à renforcer le moral des concitoyens après les épreuves de 1870. Inauguration de la 1^{ère} ligne de tramway (Louvre-Vincennes).

1889

Transfert, sur le territoire de la ville, de l'École Braille, anciennement Institut départemental des aveugles (aujourd'hui Le Val Mandé).

1890

L'éclairage électrique urbain fait son apparition dans la ville.



Alexandra David-Néel (1868-1969)

La plus grande aventurière de tous les temps

Cantatrice, écrivaine, orientaliste, philosophe, anarchiste et infatigable voyageuse, "la femme aux semelles de vent" a grandi avenue Gallieni à Saint-Mandé. C'est au bois de Vincennes qu'elle signe sa première exploration, à 5 ans, après avoir échappé à la vigilance de sa gouvernante ! Fascinée par le bouddhisme, "ADN" parcourt inlassablement l'Asie et même le Tibet interdit, devenant en 1924 la première femme occidentale à pénétrer dans la ville sainte de Lhassa, fermée aux étrangers depuis 1792.

À 78 ans, elle pose ses bagages à Digne-Les-Bains (Alpes de Haute-Provence) pour se consacrer à l'écriture. Quelques mois avant de rendre son dernier souffle, à 101 ans, elle demande le renouvellement de son passeport. Respect.

Alice Guy (1873-1968)

La première réalisatrice de fiction de l'histoire

Une naissance au 40 rue de la Grange (actuelle avenue Alphand), une enfance tourmentée et puis la rencontre providentielle, à 21 ans, de Léon Gaumont. Il l'embauche comme secrétaire puis productrice. Six ans avant *Le Voyage dans la Lune* de Georges Méliès, "Mademoiselle Alice" tourne *La Fée aux choux*, associant l'art théâtral à la technologie des frères Lumière. La première œuvre de fiction est née ! Suivent plusieurs centaines de films courts et muets, écrits, réalisés ou produits en France et aux États-Unis, où elle monte ses propres studios, devenant même la femme la plus riche du pays. Alice Guy inaugure les tournages en plein air, le son synchronisé, s'essaie aux trucages et aux effets spéciaux. Volontairement oubliée par ses pairs du 7^e Art (la majeure partie de son œuvre a même été créditée à des hommes), cette pionnière est enfin reconnue dans le monde entier et honorée au prestigieux musée du Cinéma créé par l'Académie des Oscars à Los Angeles.



1891

Catastrophe ferroviaire en gare de Saint-Mandé : 44 morts et plus de 100 blessés.

1900

La ligne 1 du métro se poursuit jusqu'à la Porte de Vincennes. Saint-Mandé réclame sa prolongation et se mue alors en ville moderne et commerçante : 14 hôtels, 11 pensions de famille, 23 cafetiers et 51 cabaretiers !

1931

Exposition Coloniale Internationale : 200 pavillons dans le bois de Vincennes et création du parc zoologique.

Germaine Tillion (1907-2008) L'héroïne de la résistance entrée au Panthéon

Pionnière de l'ethnologie française et des mouvements de résistance (avant même l'appel du Général de Gaulle), symbole de la lutte contre la barbarie nazie et la torture, médiatrice pendant la guerre d'Algérie, cette exceptionnelle femme de conviction a vécu à Saint-Mandé de sa sortie du camp de Ravensbrück en 1945 jusqu'à son décès à l'âge de 100 ans. Sa maison était située au 3 avenue Daumesnil. Toute sa vie, elle milita pour le respect et la dignité de l'homme, créant notamment l'enseignement dans les prisons françaises. De son vivant, la ville de Saint-Mandé donna son nom et celui de sa mère Émilie (morte à Ravensbrück en 1945) au dernier groupe scolaire construit dans la commune. Le cercueil vide de Germaine Tillion repose au Panthéon depuis 2015, sa famille ayant refusé d'exhumer sa dépouille du cimetière de Saint-Maur-des-Fossés.



Claudette Colbert (1903-1996) Une étoile saint-mandéenne à Hollywood

Née à l'emplacement de *L'Épicurien*, dans l'immeuble où ses parents tenaient une pâtisserie, Émilie Claudette Chauchoin quitte Saint-Mandé encore enfant pour suivre sa famille aux États-Unis. Devenue Claudette Colbert (plus facile à prononcer pour les Américains !) et parfaitement bilingue, elle est repérée par la Paramount. Dès lors, succès et récompenses s'enchaînent. Comédies, drames, la star joue pour les plus grands, d'Ernst Lubitsch à Cecil B. DeMille qui fait d'elle sa Cléopâtre. Oscarisée pour *New York-Miami* de Frank Capra, Claudette reviendra en France tourner *Si Versailles m'était conté* de Sacha Guitry avant de prendre sa retraite entre New York et l'île de La Barbade. Avec les frères Lumière, Charles Aznavour et Michèle Morgan, elle fait partie des rares artistes français à avoir son étoile incrustée sur le *Walk of Fame* d'Hollywood.

1934

Inauguration de la station de métro Saint-Mandé-Tourelle.

1940

L'Institut Géographique National (IGN) succédant au Service géographique de l'armée s'implante à Saint-Mandé.

1946

La 1^{ère} crèche-garderie est créée rue de Bérulle sur les terrains offerts par la veuve d'Alfred Grévin.

1952

Le groupe scolaire Charles Digeon ouvre ses portes.

1956

Premier jumelage (avec Chingford, Angleterre).

Martine Carol (1920-1967)

Caroline Chérie

La sex symbol du cinéma français est née Marie-Louise Mourer à Saint-Mandé. Une carrière brève certes, marquée par le triomphe de *Caroline Chérie*, blquette historique pour laquelle l'actrice n'hésitera pas à dévoiler ses courbes affriolantes. Olé olé pour l'époque ! Quelques grands réalisateurs la feront tourner (René Clair, Abel Gance, Roberto Rossellini) mais l'histoire retiendra malheureusement l'échec commercial du *Lola Montès* de Max Ophüls... L'entrée en scène de la pétillante Brigitte Bardot, plus jeune, plus libérée, sonne le glas de son succès. La starlette déchue sombre dans la dépression et meurt à 46 ans de façon mystérieuse.



Pierre Grach (1898-1987)

L'artiste humaniste au service de la jeunesse

L'illustrateur a joué un rôle clé dans l'édition et la diffusion de la presse clandestine sous l'Occupation. C'est lui qui a réalisé, dans le plus grand secret, les affiches de la Libération de Paris. "PG" s'est aussi investi corps et âme au Rayon, l'association pour les jeunes saint-mandéens qu'il a présidée, animée et même financée. Des générations d'adolescents ont été marqués par sa bienveillance, dont Robert Lamoureux qui trouva, grâce à lui, sa voie d'artiste. Multipliant les expositions sur la fin de sa vie, Pierre Grach laisse une œuvre éclectique et personnelle, à l'image de ses derniers tableaux qui entraînent le spectateur dans un tourbillon féérique de couleurs.

Pierre Cochereau (1924-1984)

L'organiste de Notre-Dame

Titulaire du grand orgue de Notre-Dame de Paris pendant près de 30 ans, ce virtuose de l'improvisation a donné à son instrument une popularité jamais atteinte. C'est lui qui est à l'initiative des concerts du dimanche après-midi dans la cathédrale, ouverts à toutes les formes de création, y compris contemporaine. Peu de compositions à son actif mais plus de 2 000 concerts donnés à travers le monde et une insatiable ardeur à promouvoir l'orgue dans les lieux les plus inattendus, même en plein air !



1957

Ouverture du 1^{er} grand magasin de la ville : Prisunic (angle av. du Général de Gaulle et Gallieni). En 1973, "Prisu" déménage en face et devient Monoprix.

1969

La gare, située à l'emplacement de l'ex-centre Pierre Cochereau, est fermée au trafic des voyageurs, marquant la fin de la ligne Paris-Bastille à Marles-en-Brie. Le boulevard périphérique est percé à Saint-Mandé.

1973

Création du centre sportif Roger Vergne, rue du Commandant Mouchotte.

Robert Lamoureux (1920-2011)

Le maître du rire

Natif de Saint-Mandé où son grand-père Félix était horticulteur et possédait une maison

au 62bis avenue Sainte-Marie, le chansonnier au timbre de voix emblématique eut pour



camarade de classe un certain Robert-André Vivien avec qui il fit les 400 coups et resta lié toute sa vie. Figure populaire du music-hall, auteur d'une quinzaine de pièces et du mémorable sketch de la chasse au canard, précurseur du stand-up, Robert Lamoureux s'est aussi illustré au cinéma dans le rôle d'Arsène Lupin et dans un nanar devenu culte, *La 7^e Compagnie*. À l'échelle saint-mandéenne, l'auteur de l'impayable numéro "Papa, Maman, la bonne et moi" fut aussi, en tant que basketteur, président honoraire de La Lorraine, une des plus anciennes associations sportives de la ville.



Juliette Benzoni (1920-2016)

La reine du roman historique

Fidèle de Saint-Mandé où elle résida plus de 80 ans, la romancière à succès a commencé sa carrière comme journaliste à *Confidences* et *Paris-Match* avant de se lancer dans les sagas historiques qui ont tenu en haleine des millions de lecteurs et surtout lectrices. Les *Catherine* d'abord, puis les *Florentine*, les *Marianne* et encore *Le Boiteux de Varsovie* (14 tomes !), au total 86 livres traduits en une trentaine de langues. La plupart sont disponibles à la Médiathèque de Saint-Mandé et toujours très demandés !



Jean-Paul Goude (1938-)

L'art de la pub

Les campagnes iconiques des années 80-90 pour Perrier, Orangina, Kodak, Citroën et Chanel, avec Vanessa Paradis dans une cage à oiseaux, c'est lui ! Ce créateur visionnaire et touche-à-tout a révolutionné la pub avec son langage graphique reconnaissable au premier coup d'œil, mixant mode, couleurs pop et références multiples. En 1989, pour le bicentaire de la Révolution française, l'artiste protéiforme et expert en histoire de l'art signe un défilé métissé spectaculaire sur les Champs-Élysées. Saviez-vous qu'il esquissa ses premiers dessins à Saint-Mandé ? Sa mère, la danseuse américaine Irène McBride, enseignait le ballet classique dans notre commune.

1989

Un terrible incendie ravage la mairie.

1991

Ouverture du conservatoire municipal Robert Lamoureux.

1993

L'Hôtel de Ville restauré et agrandi est inauguré.

2005

Inauguration de l'école Émilie et Germaine Tillion.

2008

Création du jardin Alexandra David-Néel.

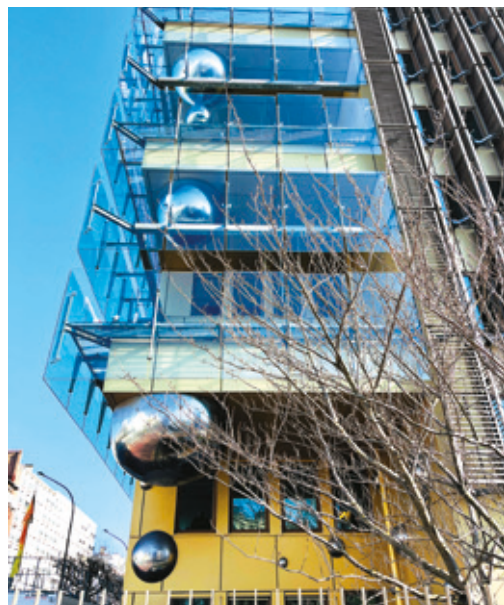
2011

Ouverture du pôle "Géosciences" : IGN, Météo-France et Shom (service hydrographique de la Marine nationale).

L'architecture audacieuse et sculpturale de **Cresco**, lieu de convergence de toutes les formes de culture.



La façade de **l'IGN** et de **Météo-France** (pôle "Géosciences"), sur laquelle coule la goutte d'eau géante de l'artiste Nathalie Talec.



Comme son voisin Cresco, **l'immeuble Floresco** a été conçu par les architectes urbanistes Goes-Peron.

2019

Inauguration de Cresco, pôle multiculturel innovant de 3 200 m² avec auditorium, salles d'activités et incubateur.

2020

Ubisoft, leader mondial du jeu vidéo, installe son siège dans le bâtiment Floresco attenant à Cresco.

2023

Création du square de la pointe Paul Bert.

2024

L'épreuve olympique du contre-la-montre cycliste traverse Saint-Mandé.

2025

Le Cœur de Ville se réinvente.

LES MISCELLANÉES DE SAINT-MANDÉ

Miscellanées
nom féminin pluriel :
recueil de morceaux
choisis sans lien
les uns avec
les autres.



Au temps de Louis XIV, la place Charles Digeon accueillit plusieurs dépendances du château de Vincennes. Une ménagerie royale fut édifée en 1658 par Louis Le Vau sur les ordres de Mazarin, destinée à introduire en France l'art des combats de fauves devant le souverain. Le chenil du Roi occupait quant à lui une cour de la rue Cart et la cave à vins du château était située sous l'ancien centre Pierre Cochereau, avenue Gambetta.

La Grande Vacherie du lac Daumesnil, dite maison Bastide, et la vacherie Gibial, dite Grande Ferme du Bois, furent les dernières exploitations agricoles de Saint-Mandé, en activité jusque dans les années 1930. La première occupait le haut de l'avenue Alphand (au niveau du n° 37) et la seconde se trouvait au 6 avenue Sainte-Marie, presque à l'angle de la rue Jeanne d'Arc. À l'époque, on se rendait directement à la laiterie pour acheter son pot de lait. Quel plaisir pour les enfants de le boire directement tiré du pis des vaches lorsqu'elles venaient paître autour du lac Daumesnil !

Dans *Les Liaisons dangereuses*, roman épistolaire de Choderlos de Laclos écrit en 1782, le personnage de Valmont est défié en duel à Saint-Mandé par son rival le chevalier Danceny.

Juste retour des choses, pour son adaptation cinématographique triplement oscarisée, Stephen Frears tourna quelques scènes au château de Vincennes. Avec un trio d'acteurs flamboyants : Glenn Close, Michelle Pfeiffer et John Malkovitch.



Les Sex Pistols ont fait leurs débuts en France les 3 et 5 septembre 1976... au Chalet du Lac, à l'orée du bois. En pleine ère disco, les jeunes punks londoniens se produisirent sous la monumentale boule à facettes (3 tonnes !) dessinée par le créateur Philippe Starck. *Anarchy in Saint-Mandé!*

L'histoire des conserves William Saurin a démarré à Saint-Mandé.

Leur créateur, William né Seurin, était le fils d'un épicier de notre commune. Ses plats de traiteur faisant recette, il développa dès la Première Guerre mondiale le concept de cuisine toute prête en boîte, avec des spécialités de brasserie à réchauffer à la maison. Un siècle après, ses célèbres cassoulets et petits salés aux lentilles figurent toujours parmi les classiques de la marque.



OU L'HISTOIRE PAR LE PETIT BOUT DE LA LORGETTE



Le Cécifoot, qui a enflammé le public pendant les Jeux de Paris 2024, s'est développé en France avec la création, en 1987, de l'AS Cécifoot Saint-Mandé, en lien avec l'Institut Départemental des Aveugles (devenu Le Val Mandé). Cinq joueurs de l'équipe de France sacrée championne paralympique sont passés par ce club, pionnier dans l'histoire de la discipline.

Decroly, une pédagogie unique en France

Créée en 1945 à l'initiative de parents saint-mandéens inspirés par les méthodes du psychiatre belge Ovide Decroly, l'école publique désectorisée de l'avenue Daumesnil prône un enseignement fondé sur le respect des différences. Ni note ni classement, l'apprentissage se fait à partir de l'observation, au rythme de chaque enfant, mettant toutes les matières sur un pied d'égalité. Le diplôme n'est pas une fin en soi, l'important est de se nourrir, se protéger, se défendre, agir et travailler. Les élèves y sont accueillis du jardin d'enfants à la 3^e.



Georges Wolinski et sa fille Natacha à Saint-Mandé en 1966

Le dessinateur Georges Wolinski, assassiné dans l'attentat contre Charlie Hebdo en 2015, a débuté sa carrière à Saint-Mandé dans les années 60.

Il habitait alors avec ses filles, Frédérica et Natacha, au 4^e étage d'un immeuble de l'avenue du Général de Gaulle (près de la mairie), travaillant sans relâche sur ses dessins de presse pour *Hara Kiri* et *Le JDD*... et enfourchant son Solex pour rallier les manifs de mai 68.



Le supermarché Franprix du 69 avenue du Général de Gaulle est un ancien cinéma Art déco, le Saint-Mandé Palace, doté d'une salle de 830 places ! On y programma des films de 1933 à 1978. De son passé glamour, il ne reste que la façade caractéristique de style paquebot, dessinée par l'architecte Auguste Bahrmann, qui fut un temps rouge écarlate. On peut encore deviner l'emplacement original de l'affiche, encadrée de vitraux carrés et de deux hublots.

Saint-Mandé canaille

Au milieu du XIX^e siècle, on se divertissait dans les guinguettes situées à l'extérieur des barrières du mur des Fermiers généraux, échappant aux taxes de l'octroi. On y dansait après avoir festoyé. Les écrits croustillants de l'époque décrivent le célèbre Bal de la Tourelle comme un "pandémonium bourgeois", rendez-vous des "belles dames" et "de sémillantes beautés de comptoir des rues Saint-Denis et Saint-Martin".



Le parquet "Versailles" dans la salle des mariages de la mairie de Saint-Mandé vient de la célèbre galerie d'Apollon au Louvre, où furent dérobés les bijoux de la Couronne en 2025.

Décrit par Émile Zola dans *L'Assommoir*, ce parquet qui "émerveilla société" fut restauré et partiellement réinstallé dans notre ville.

Pour en savoir plus sur notre histoire

LA SOCIÉTÉ SAINT-MANDÉENNE D'HISTOIRE

Faire plus ample connaissance avec le patrimoine de Saint-Mandé de manière ludique et conviviale, voilà l'objectif de cette dynamique association. Visites guidées dans des lieux remarquables, conférences thématiques et publication d'une trilogie sur Fouquet, co-écrite avec des historiens spécialistes du Grand Siècle et récompensée par le Prix des Sociétés Savantes en 2025 : *Le Domaine disparu de Nicolas Fouquet (1654-1661)*. Les deux premiers volumes, *Architecture et Jardin* et *Vie quotidienne et collections*, sont disponibles sur le site de l'association et à la Librairie *Paroles*.

histoire-saint-mande.org

Librairie *Paroles*, 74, av. du Général de Gaulle

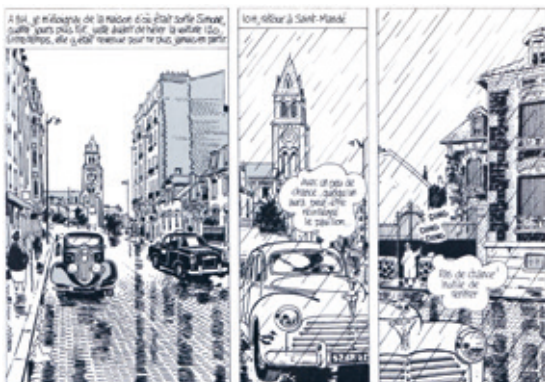
Ancien adjoint au Maire délégué à la Culture et spécialiste de l'Histoire de Saint-Mandé, **Maurice-Émile Giard** a publié plusieurs ouvrages très documentés sur notre ville :

- *Depuis mille ans... Saint-Mandé* (1998, Maury Imprimeur).
- *Saint-Mandé, Vie et images du passé* (1998, Maury Imprimeur).

Consultables à la Médiathèque et aux Archives municipales.

La BNF et Hachette Livre ont réédité l'ouvrage très érudit d'**Ulysse Robert**, *Notice Historique sur Saint-Mandé* Nouvelle Édition (1901).

LES ARCHIVES MUNICIPALES sont la mémoire de la ville. Chacun peut y consulter gratuitement des documents sur le passé de Saint-Mandé (mais pas de prêt à domicile). Sur rendez-vous au 01 49 57 78 08 archives@mairie-saint-mande.fr



La BD de Jacques Tardi, *Casse-Pipe à la Nation*, adaptée des enquêtes de Nestor Burma de Léo Malet, consacre quelques pages à Saint-Mandé. Au gré de déambulations parfois sanglantes, l'inoubliable détective privé sillonne les quatre coins du 12^e arrondissement jusqu'à notre commune, pestant avec sa gouaille habituelle contre la sinistrose de la banlieue... Quelle surprise de découvrir la bouche de métro et la perspective sur l'église depuis l'avenue du Général de Gaulle sous le trait si reconnaissable du père d'Adèle Blanc-Sec !



L'illustration, fameux périodique national publié pendant près de cent ans, fut imprimé à Saint-Mandé de 1920 à 1933.

L'imprimerie était située rue de l'Épinette, actuelle rue du Commandant Mouchotte, à proximité du boulevard de la Guyane. Elle fut ensuite transférée à Bobigny, en pleine expansion du magazine. Les locaux saint-mandéens accueillirent alors le site EDF-GDF, jusqu'à sa démolition en 2014 dans le cadre de la dernière phase du projet "ZAC Sainte-Marie".

Les billets de banque infalsifiables ont été inventés à Saint-Mandé dans les années 1820.

Merci Vidocq (le châtelain de Saint-Mandé) ! Le bagnard repenté avait en effet créé au 46 rue de Lagny une fabrique de papier "sécurisé" dont il ne reste aucun vestige aujourd'hui.

Le Jongleur des Mondes, version colorisée du fameux dessin de J.J. Grandville (dont l'atelier était situé à Saint-Mandé), orne la pochette du dernier album de Queen, Innuendo. Oui, celui sur lequel figure le tube planétaire *The show must go on* ! Plus étonnant encore, la designer américaine Susan Kare s'inspira des hiéroglyphes égyptiens et du trait caricaturiste de Grandville pour créer, dans les années 1980, les toutes premières icônes intuitives des ordinateurs Macintosh, comme la corbeille et la main.



“ Le Banquet de Saint-Mandé ” signa le 30 mai 1896 la première proposition d'union des socialistes, alors scindés en quatre partis. Ce festin, qui réunit 600 convives autour du discours fédérateur d'Alexandre Millerand, se tint aux confins de Saint-Mandé, vers la Porte Dorée.

Paul Pelliot, l'autre explorateur de Saint-Mandé. Ce brillant archéologue et linguiste, qui grandit dans l'hôtel particulier familial rue Renault (patronyme de ses grands-parents), a marqué l'historiographie de l'Asie ancienne par ses écrits érudits et ses découvertes. L'expédition qu'il dirigea sur la route de la Soie, en 1906-1908, a considérablement enrichi les collections françaises. Mais l'histoire a surtout retenu sa conceure et amie Alexandra David-Néel...



La pionnière du cinéma français

Dans un Val-de-Marne historiquement cinéphile, Saint-Mandé a vu naître celle qui révolutionna le 7^e Art, Alice Guy. Première femme réalisatrice de l'histoire avec *La Fée aux Choux* (1896), première à utiliser la technique du gros plan, à réaliser un péplum (25 décors peints à la main et mis en scène en forêt de Fontainebleau), à faire tourner des acteurs noirs en 1912 et à monter sa propre société de production (Solax), elle dirigea pendant 11 ans la Gaumont et créa à New York les premiers studios, bien avant l'âge d'or Hollywood. (voir page 13)



La fameuse cabine téléphonique anglaise devant la mairie est un cadeau de jumelage de Chingford-Waltham Forest, une commune du Grand Londres liée à Saint-Mandé depuis 1956. Elle fut installée à l'angle de la place pour le 40^e anniversaire de cet accord amical, en 1996.

La série culte de bandes dessinées Valérian et Laureline a pris vie dans la cave du 1 rue Grandville. Le jeune Jean-Claude Mézières s'y réfugiait avec sa famille lors des attaques aériennes de 1944. C'est là qu'il rencontra Pierre Christin, fan comme lui de science-fiction et d'illustrés. Vingt ans plus tard, les deux auteurs publient dans *Pilote* une saga de 21 albums, traduits dans une vingtaine de langues et source d'inspiration pour de nombreux artistes dont George Lucas pour *Star Wars* !



Le manuscrit complet des Contes d'Hoffmann d'Offenbach, l'opéra le plus joué au monde après Carmen, fut retrouvé par hasard à Saint-Mandé dans les années 1970.

Considérés comme perdus, les 1200 feuillets étaient empilés dans le salon des descendants de Jacqueline, la fille du compositeur, au 37 rue Jeanne d'Arc. L'œuvre inachevée fut ainsi retrouvée sous sa forme quasi intégrale.

LES COMMERCES HISTORIQUES

L'Épicurien

57, av. du Général de Gaulle

En 1890 déjà, il existait ici un commerce de vins, remplacé en 1913 par la boutique actuelle, avec ses rayonnages en chêne aujourd'hui patinés par les ans. Seule la devanture à l'ancienne avec son Bacchus doré est récente. Parmi les propriétaires qui se sont succédé, les époux Lesueur, spécialistes en confitures et conserves maison, donnèrent leur nom au magasin de 1930 à 1981. Jean-Pierre et Daniel Brun reprirent l'affaire de 1997 à 2022. Les deux frères passionnés redorèrent l'enseigne, parcourant l'hexagone à la recherche des meilleures bouteilles chez des petits producteurs de talent. Ils



L'Épicurien à l'époque des époux Lesueur

apprirent aussi à torréfier, l'autre spécialité de la maison. Depuis quatre ans, le tandem Philippe Cordier-Maxime Delorieux (polytechnicien fou de vin et ancien sommelier des prestigieuses caves Augé) est aux manettes de ce monument historique, toujours dans le même esprit de faire découvrir une sélection affûtée de vins d'auteurs, petits et grands.



Une des plus vieilles agences bancaires de Saint-Mandé : la Société Générale, place Charles Digeon.



À la Belle Époque, il y avait déjà une boucherie-charcuterie à la place de *Oh ! P'tits Terroirs*. La marquise ouvragée a, depuis, disparu de la façade.

Ils affichent 40, 50, 70, voire plus de 100 ans au compteur... Retour en arrière sur quelques-unes de ces institutions gravées dans le paysage de Saint-Mandé.

Tous ces commerces sont développés dans le chapitre suivant ➡ "Les bonnes adresses".



Au temps de la carte postale, deux librairies se faisaient face.

Librairie Paroles

74, av. du Général de Gaulle

Plus de cent vingt ans d'âge ! En 1903, le magasin était tenu par la dynamique Mlle Laurian, à la fois libraire, papetière, photographe, imprimeuse et éditrice. C'est elle qui créa les cartes postales de Saint-Mandé dont certaines sont reproduites sur ces pages. Un siècle plus tard, Marie-Ève Charbonnier a repris le flambeau, pleine d'idées

novatrices et entourée d'une équipe tout aussi passionnée. Entre ces deux époques, les Saint-Mandéens connurent la *Librairie Sévigné* avec son style moderne des 60's signé par les décorateurs de la maison Hachette. Puis la *Librairie Monaco*, du nom de leurs propriétaires, entre 1971 et 2006. Les gros travaux entrepris par le couple permirent de tripler la surface de livres et d'ouvrir un atelier de lecture pour enfants au sous-sol. Dans la continuité, Isabelle Theillet et Marie-Hélène Seguin investirent à leur tour les lieux, devenus *Mots et Motions*, avant de céder la main en 2019. Multipliant les rencontres-dédicaces avec de grands auteur(e)s, intervenant régulièrement dans l'émission *La Grande Librairie*, Marie-Ève en a fait un lieu de vie, d'échanges et de culture qui dépasse les frontières de Saint-Mandé. Un succès couronné par l'ouverture de *Paroles Jeunesse* en 2023.



File d'attente pendant la Seconde Guerre mondiale devant le 20 avenue Alphand (angle rue de l'Alouette). La plupart des boulangeries existent depuis plus d'un siècle.

Mercerie Chichi

24, av. du Général de Gaulle



Voici près de 40 ans que l'élégante "Madame Chichi" a repris cette mercerie comme on

n'en fait plus beaucoup, en lui conservant son chaleureux cachet rétro : tommettes, comptoir et des rayonnages en chêne massif déployant une impressionnante collection de boutons. En vitrine, les chatoyantes étoiles de soie et les boucles d'oreilles fantaisie de qualité font aussi la fierté de la maison.

Brèves de comptoir

La majorité des cafés de Saint-Mandé sont centenaires et plus ! Dans l'annuaire commercial de la commune paru en 1913, 27 cafetiers "ayant billard" sont recensés. Sous d'autres enseignes bien sûr, on retrouve déjà la trace de la *Brasserie 1901*, de *La Fraternité* (ex-*Royal*), du *Paris Café*, du *Brazza* et de *La Cabane* (ex-*La Pelouse*). Sans oublier le restaurant *Cuisine de Perle*, créé lors du percement de la rue Grandville. À la rubrique "Tabacs", bingo, tous ont encore pignon sur rue aujourd'hui. *Last but not least*, le café-restaurant de *La Tourelle*, fondé probablement en 1824, est la persistance d'un bal populaire qui existait déjà à la Révolution. C'est dans ce genre d'établissement qu'au tournant du XX^e s., les Parisiens affluaient le dimanche pour boire un verre, danser ou flâner.



À l'époque de la photo, la *Brasserie 1901* de la place Charles Digeon était... le café *L'Époque*.



L'iconique *Tourelle*, avant la construction de l'immeuble haussmannien actuel.



À gauche, *Cuisine de Perle*, à l'angle des rues Grandville et Jeanne d'Arc.

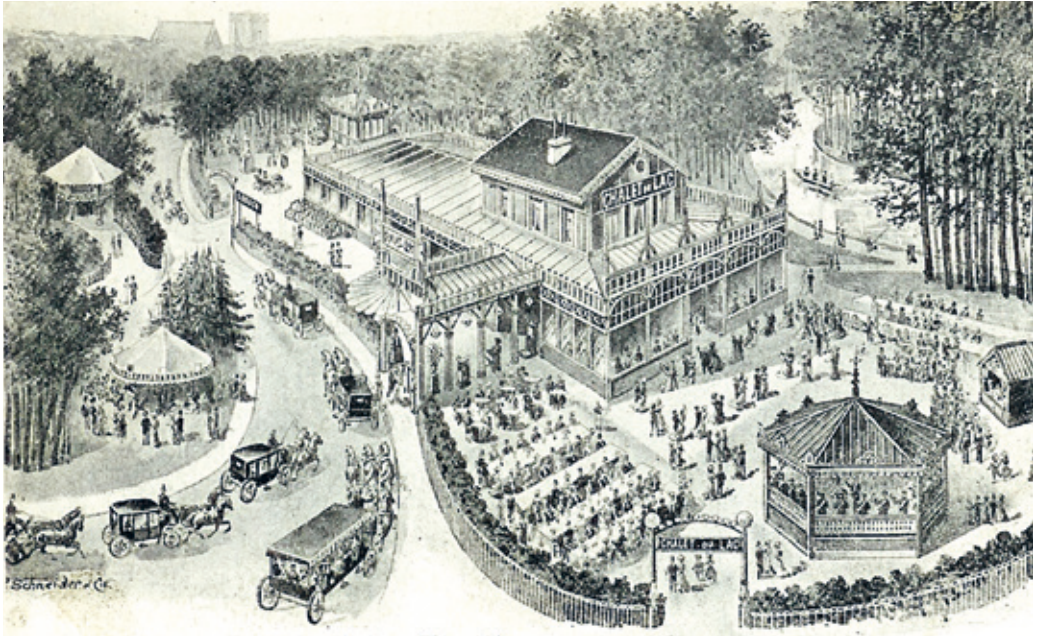
Le bar *La Pelouse* devenu *La Cabane*, à l'angle de la rue Jeanne d'Arc et de l'avenue Sainte-Marie.



À gauche, *La Fraternité* et à droite, *Le Trouville*.



Le méconnaissable *Café de Paris*, au coin de la rue Faÿs et de l'avenue de Paris.



Il faut un peu d'imagination pour identifier la devanture du salon de coiffure *Thierry Lallement*, 38 avenue du Général de Gaulle... À l'époque de la photo, on se faisait aussi coiffer chez les "ancêtres" de *L'Atelier Intermède* (ex-*Lady Hair*, près de l'actuel *Monoprix*) et de *Simon* au 6 rue Grandville.

Le Chalet du Lac

À l'orée du bois de Vincennes, juste derrière la mairie de Saint-Mandé, l'ancien pavillon de chasse de Napoléon III (qui s'était aménagé une garçonnière à l'étage) est depuis 1904 une concession de la Ville de Paris vouée au divertissement.

De guinguettes et bals populaires... en orchestres de tango et cha-cha-cha, l'établissement a assis sa réputation sur les thés et dîners dansants, devenant, un temps, la plus grande discothèque de la capitale !

Aujourd'hui, le Chalet du Lac est surtout un lieu de réception.

LES BONNES ADRESSES



POUR FAIRE SES EMPLETTES

Marchés

01 Marché de la Tourelle

Av. Gallieni et av. de Paris (côté numéros impairs), à la sortie du métro Saint-Mandé
Jeudi et dimanche 8h-13h
Créé en 1859, l'un des marchés les plus anciens et les plus importants du sud-est parisien. Toujours très animé le dimanche, plus calme le jeudi. Certains commerçants sont présents depuis plusieurs générations, comme le maraîcher Éric Martinet dont le grand-père venait en carriole ! En plus de l'éventail complet des métiers de bouche, de nombreux stands de produits cuisinés : italiens, libanais, grecs, etc. Et parfois des trouvailles à dénicher parmi les stands de vêtements ou d'articles pour la maison.

02 Marché de l'Alouette

Pl. de la Libération
Mardi et vendredi 8h-13h
Inauguré en 1897 autour de l'église, il est depuis 1934 à cet emplacement. Plus petit et intime que le marché de la Tourelle, mais parfaitement achalandé lui aussi en bons produits et fort agréable à parcourir car les allées sont aérées. Producteur, primeur, boucher, volailler, charcutier, poissonnier, boulanger, fleuriste, spécialités d'Italie et de Méditerranée, olives, fruits secs... Et des traiteurs de cuisine du monde bien appréciés. Un lieu de vie très prisé des habitants du quartier sud de Saint-Mandé.

01 Marché aux Vieux Papiers

➔ Explorer Saint-Mandé

Boulangeries et pâtisseries

05 Boulanger Sisterly

18, av. Joffre
01 43 98 16 96
Fermé le week-end

Les spécialités : une poignée de pains bio, dont la baguette tradition servie à l'ensemble scolaire de La Tourelle qui est voisin. Pour le petit déj et le goûter, la gourmande brioche feuilletée.

Le + : l'emplacement bien pratique pour les nordistes de Saint-Mandé.

06 Maison Pailliette

121, avenue de Paris
01 43 28 31 31
Fermé lundi-mardi

Les spécialités : les pâtisseries traditionnelles revisitées, les maritzzi comme à Rome, le croissant au beurre, consacré par le critique gastronomique François-Régis Gaudry dans son encyclopédie *On va déguster Paris*. Le pain au chocolat Valrhona, le flan à la vanille de Madagascar. Et parmi les pains spéciaux, le Norvégien bio criblé de graines et le sans gluten (riz, lentilles et maïs).

Le + : l'accueil et l'élégant décor nacré, légèrement... pailleté, forcément !

07 Magali

117, av. de Paris
01 43 28 03 16
Fermé dimanche

Les spécialités : à la tête de plusieurs succursales dans l'Est parisien, cette boulangerie-pâtisserie mise surtout sur sa partie traiteur. Présentés en bocaux, les plats du jour sont préparés sur place d'après les recettes du traiteur *Le Triomphe* qui occupait précédemment les lieux.

Le + : les places assises pour petit-déjeuner et grignoter gâteaux, quiches, sandwiches, soupes et plats traditionnels.

Les commerces sont présentés du nord au sud de Saint-Mandé. Chacun est matérialisé par un picto de couleur portant un numéro, à retrouver sur les deux plans de la ville dédiés, en pages 50 et 52.

04 K Sheli Pâtisserie NOUVEAU

99, av. de Paris
07 69 47 65 95

Fermé samedi et lundi

Les spécialités : casher et sans lactose, des pâtisseries artisanales en version individuelle ou festive. Babka, hallot, cookies, pralin, Paris-Brest, pavlova et charlottes de saison. Une petite sélection sur place, sinon sur commande.

Les + : le service traiteur pour vos réceptions. Et les ateliers adultes et parents-enfants proposés par la jeune cheffe pâtissière.

08 Les Gourmandises du Château

2, pl. du Général Leclerc
09 54 86 69 93

Les spécialités : la baguette Mandise qui existe en plusieurs versions, dont une bio et une autre au levain. La brioche (vraiment peu chère) et le cake à l'orange.

Le + : l'ouverture 7j/7.

09 L'Épi du Bois NOUVELLE GÉRANCE

3, av. du Général de Gaulle
01 43 28 19 59

Fermé mercredi-jeudi

Les spécialités : le grand choix de pains bio et spéciaux à la coupe, notamment le pain de la Roche, le Cerinoir, l'épeautre... La baguette, toute simple mais agréable.

Le + : la configuration de la boutique, avec un sens de circulation unique et un présentoir en demi-lune.

10 Boulangerie Durey

48, av. du Général de Gaulle
01 43 28 23 50

Fermé samedi et dimanche

Les spécialités : la baguette Croquise reste le best-seller de cette boulangerie de quartier à l'ancienne qui approvisionne le Samu Social et l'Institut Le Val Mandé.

Le + : l'ouverture jusqu'à 21h30 en semaine.

11 Le Folie's CHANGEMENT DE PROPRIÉTAIRE

68, av. du Général de Gaulle
01 43 74 72 77

Fermé lundi

Changement de propriétaire mars 2026

12 Boulangerie Perlimpainpain

87, av. du Général de Gaulle
06 76 62 06 54

Fermé dimanche après-midi, lundi et mardi

L'esprit du lieu : levain naturel, farines bio françaises et tour de main dans les règles de l'art pour cette boulangerie artisanale repérée par le célèbre guide gastronomique *Le Fooding*. Au pétrin, un jeune tandem passionné et engagé dans une philosophie d'alimentation saine. Leur crédo : la fermentation lente pour plus de saveurs, une meilleure digestion et une conservation optimale.



Les spécialités : le "Signature" (croûte craquante au goût torréfié et mie souple, qui existe aussi en version graines), le pain de mie japonais Shokupan au moelleux incomparable, le riz sarrazin sans gluten, les panettone classiques ou salés pour l'apéritif, le flan, le brownie, les tartes rustiques aux fruits de saison, le cheesecake comme à New York...

Les + : le pain du jour (à la créativité sans limite), la formule déjeuner sur le pouce et l'éventail de gourmandises pour le goûter.

14 Baguette d'or NOUVELLE GÉRANCE

20, av. Alphan
01 78 78 18 90
Fermé mercredi

Les spécialités : le pain des charmes (blé, seigle et levain), le petit épeautre bio, la galette de semoule orientale pétrie à la main. Côté baguettes, la Tradition, souvent chaude grâce aux petites fournées.

Le + : l'emplacement pratique pour les "sudistes" de Saint-Mandé. Toujours foule le week-end !

15 LU'N Café NOUVEAU

18, av. Alphan
Fermé lundi
Ouverture printemps 2026

Les spécialités : un choix de 4 pâtisseries fines de saison, une petite gamme de snacking sans viande, des viennoiseries et biscuits type cookies, le tout réalisé avec des produits de qualité par Lucie Nollet, formée à l'école Ferrandi. À emporter ou à déguster sur place.

Les + : le salon de thé, le brunch du dimanche et les collaborations avec des créateurs et artisans français pour la partie boutique.

16 Côté Boulange

104, av. du Général de Gaulle
01 43 28 22 84
Fermé week-end

Les spécialités : les pains spéciaux et les éclairs, déclinés à la pistache, au caramel, au spéculoos...

Le + : la situation stratégique, à proximité des écoles Charles Digeon et Notre-Dame, pour attraper le goûter des enfants avant de filer au bois.

Boucheries

20 Au Petit Creusois

21, av. Joffre
01 43 28 99 68
Fermé dimanche et lundi

Les spécialités : la viande limousine, dûment sélectionnée par l'amical Julien, aux manettes de cette boucherie historique du nord de Saint-Mandé. Bœuf maturé 45 jours fondant à souhait et, pour les connaisseurs, de la joue de bœuf à mijoter.

Les + : les formules complètes au juste prix

le midi. Et sur commande, les bons pâtés aux pommes de terre et à la viande, tourtes emblématiques de la Creuse.

21 Boucherie Normande

125, av. de Paris
01 43 28 31 64
Fermé lundi

Les spécialités : le bœuf Simmenthal, l'onglet de veau, la viande maturée, les boulettes d'agneau kefta, les viandes et brochettes marinées...

Les + : la rôtisserie et la formule déjeuner.

22 Boucherie de la Poste

70, av. du Général de Gaulle
01 43 28 12 11
Fermé lundi, jeudi après-midi et dimanche après-midi

Les spécialités : agneau de Lozère, bœuf de l'Aubrac pour cette accueillante boucherie relookée dans un style contemporain. On y sert aussi le vrai jambon *Prince de Paris*, dernier à être préparé dans la capitale.

Les + : le bœuf hâché à prix réduit le mercredi, les plats cuisinés et le bon miel de Mayenne (la région de Nicolas, le patron).



23 Boucherie du Général NOUVEAU

85, av. du Général de Gaulle
01 82 39 12 63
Fermé lundi et dimanche après-midi

Les spécialités : les mêmes qu'à la Boucherie de la Poste (*lire ci-dessus*) puisqu'il s'agit de la petite sœur !

Les + : l'emplacement géographique qui dynamise le pôle Sud de Saint-Mandé. Et l'accueil de Nicolas et de ses acolytes, toujours jovial et chaleureux.

Charcuteries et traiteurs

20 Au Petit Creusois

Service traiteur **Les dinnettes de Misha** proposé par Marion Dupuis, la femme de Julien, le boucher.

les.dinnettesdemisha.com

➔ **Boucheries**

29 La Bottega Del Pozzo

2, pl. du Général Leclerc
01 41 74 00 41

Fermé dimanche après-midi

L'esprit du lieu : annexe de l'authentique et savoureux restaurant italien de Vincennes, cette élégante épicerie fine-traiteur est un lieu de perdition pour gastronomes !

Les spécialités : charcuteries traditionnelles finement tranchées, focaccia maison, pasta artisanale, fromages affinés, olives, huiles, vins de la Botte, antipasti, déclinaisons d'arancini et plats cuisinés par le chef... tout met l'eau à la bouche. Les panini pancetta scamorza artichaut et crème de truffe sont d'un remarquable rapport qualité-prix.

Les + : l'accueil, ensoleillé comme là-bas, et le rayon de produits gourmands au fond de la boutique, idéal pour des cadeaux.

30 Oh ! P'tits Terroirs

43, av. du Général de Gaulle
01 43 28 10 07

Fermé dimanche après-midi et lundi

Les spécialités : excellent jambon blanc maison, pâté en croûte, boudins blancs, fromage de tête, terrines et plats du jour... préparés avec amour du métier par Vincent (qui a hérité du savoir-faire de ses parents, Claire et Laurent) et sa compagne Léa, pâtissière.

Les + : les fameux burgers-frites maison et fish & chips (le midi), sur place au comptoir ou à emporter.

31 K Temptation

184, av. Gallieni
01 80 91 33 56

Fermé samedi

Les spécialités : plats cuisinés, plateaux de réception et pâtisseries casher halavi.

32 K Le Loft

80, av. du Général de Gaulle
01 43 74 60 12

Fermé samedi et dimanche

Les spécialités : plats cuisinés casher et formules shabbat.

Fromageries

40 La Fromagerie de Saint-Mandé

121, av. de Paris
01 43 28 24 27

Fermé lundi et dimanche après-midi.

L'esprit du lieu : depuis les années 1930, la tradition des fromages corses (et corsés !) perdure ici de main en main.

Les spécialités : brocciu ou brousse selon la saison, brebis corses charpentés, fines préparations maison à la truffe du Périgord (brie, brillat et chèvre), stilton affiné sur place au porto.

Les + : les gâteaux maison type œufs au lait, cheesecake, fiadone, cake à la farine de châtaigne... Les charcuteries, miel, liqueur et bières de l'Île de Beauté.

41 Beillevaire

3, av. du Général de Gaulle
01 43 65 34 60

Fermé dimanche après-midi et lundi

L'esprit du lieu : 60 points de vente en France, 250 producteurs partenaires et 7 ateliers de production pour cette enseigne de qualité née dans le marais breton vendéen.

Les spécialités : en plus du très grand choix de fromages, la panna cotta maison et le crémet nantais (genre de Fontainebleau) sont de vraies gourmandises, à réserver de préférence.

Les + : les promos régulières sur une sélection de produits, les salades et plats cuisinés à emporter.

42 Les Fromages Divins

31, av. du Général de Gaulle
01 49 57 14 42

Fermé lundi matin, mardi matin et dimanche après-midi

L'esprit du lieu : un fromager-caviste, qui transmet sa passion à travers des ateliers-dégustations : initiation à l'œnologie, découverte des vins grecs ou du terroir alsacien, accords spiritueux-fromages, fabrication d'un fromage frais...

Les spécialités : les originales préparations maison suivant les saisons : camembert aux pommes-calva, coulommiers pécan-

clémentines, brie mendiant (noix-noisettes-amandes et raisins secs)...

Les + : les animations régulières, avec bonnes bouteilles, planches de fromages et charcuteries, petits plats du moment et ambiance musicale. Réservation conseillée !

➡ **Épiceries fines, cavistes...**

43 La Ferme Savoyarde

68, av. du Général de Gaulle
01 43 65 39 34

Fermé dimanche après-midi et lundi

L'esprit du lieu : le décor de chalet de montagne ne trompe pas, Brigitte a longtemps exercé en Haute-Savoie.

Les spécialités : parmi le vaste choix haut de gamme : comté 24 mois, bleu de Termignon, tomme au marc, déclinaison de raclettes en hiver... Côté crèmerie, véritables Fontainebleau le mercredi.

Les + : les salaisons artisanales de Mont Charvin, saucissons, coppa, diots, saucisse au chou et pormoniers...

44 La Cave à fromages

94, av. du Général de Gaulle
01 43 74 72 65

Fermé dimanche et lundi

L'esprit du lieu : Eddy est un authentique artisan-fromager, doué en affinage, jovial et attentif au goût de ses clients. Gros avantage, il travaille directement avec certains petits producteurs, notamment une ferme de Seine-et-Marne qui le fournit en tomme, lait, faisselle et crème crue bio.

Les spécialités : les bries (de Meaux, Melun et Provins) et coulommiers, le brebis cerclé d'épicéa des Hautes-Alpes, le Saint-Nectaire affiné sur paille, le morbier affiné 100 jours minimum et les fromages ch'ti.

Les + : l'accueil et, en fin de semaine, arrivage de crêpes et galettes.

Primeurs et bio

49 Naturalia **NOUVEAU**

1, pl. du Général Leclerc
Ouverture courant 2026

Les + : la gamme élargie de produits bio, naturels, vegan et sans gluten, les fruits et légumes bio, l'épicerie en vrac, les rayons hygiène, beauté, aromathérapie, animalerie et entretien de la maison. Une enseigne très attendue à Saint-Mandé !

AMAP de Saint-Mandé (Association pour le Maintien d'une Agriculture Paysanne)

Le principe : on achète à l'année une part de récolte de la production de Stéphane, le maraîcher, et chaque semaine, on récupère sa part de légumes et d'œufs, à un point de livraison dans Saint-Mandé. Chaque Amapien participe aux distributions hebdomadaires et donne occasionnellement un coup de main à la ferme (située à Périgny).

Les + : la démarche citoyenne de soutenir le projet d'un agriculteur val-de-marnais en bio et les bons moments de partage entre Amapiens.

amap-saint-mande.fr

Les places étant très limitées, envoyez un mail à amap.saintmande@yahoo.com, on vous contactera dès qu'un contrat se libérera.

50 Saint-Mandé 4 Saisons

117, av. de Paris
01 43 74 18 89

Fermé dimanche après-midi

Les + : du choix, de la qualité et un accueil gentil comme tout.

51 Les Fruits de Provence

6, av. du Général de Gaulle
01 43 28 57 23

Fermé dimanche après-midi

Les + : très vaste choix constamment renouvelé et promos régulières.

53 Aux Vergers de Saint-Mandé

49, av. du Général de Gaulle
01 43 98 23 94

Fermé dimanche après-midi

Les + : de la top qualité, voilà le credo de Mohamed, primeur adulé par ses fidèles clients. Sur ses étals, priorité à la production française de saison. On y trouve aussi les sirops bruts et bio de la petite entreprise saint-mandéenne Bacanha.

54 Le Rocher

73, av. du Général de Gaulle

Les + : la localisation dans la partie "méridionale" de Saint-Mandé. Et l'ouverture 7 jours sur 7 bien pratique.

Épiceries fines, cavistes et torréfacteurs

29 La Bottega Del Pozzo

➔ Charcuteries et traiteurs



35 Oliviers & Co

49, av. du Général de Gaulle
09 88 55 95 07

Fermé dimanche après-midi et lundi

L'esprit du lieu : l'huile d'olive est la star de cette enseigne haut de gamme qui fleurit bon la Provence. Aux côtés du précieux nectar décliné aussi en tapenades, tartinades créatives, sauces, condiments et cosmétiques figure une sélection de produits gourmands.

Les spécialités : la collection d'huiles issues du pourtour méditerranéen (classiques, millésimées et aromatiques comme cette version tonique au basilic frais), les vinaigres balsamiques de Modène, les coffrets gourmands et idées de cadeaux.

Les + : le flaconnage élégant, les jolis objets en bois d'olivier, les huiliers et... le Fondant Baulois, addictif petit gâteau au chocolat originaire, lui, de Loire-Atlantique.

60 L'Épicurien

57, av. du Général de Gaulle
01 43 74 53 79

Fermé lundi et dimanche après-midi

L'esprit du lieu : une institution centenaire dont la réputation dépasse les frontières de la commune ! Dans ces vieux murs où le temps semble s'être arrêté, chacune des références représentées a été testée et approuvée.

Les spécialités : des bouteilles à tous les prix, avec une prédilection pour les petits producteurs et de plus en plus de vins naturels et biodynamiques. Le café torréfié maison et moulu à la demande. La sélection affûtée de produits gourmands : saucissons de Laguiole, viandes du boucher star Hugo Desnoyer, conserves artisanales de niche, chocolats Bonnat, Weiss et Voisin (connaissez-vous les coussins de Lyon ?), marrons glacés Sabaton.

Les + : la qualité des conseils adaptés à tous les budgets et l'excellence des produits, avec des allocations rares dans des domaines viticoles de prestige. Par curiosité, jetez un œil aux bouteilles vides conservées en haut des rayonnages...

➔ Les commerces historiques

61 Maison Nicolas

125, av. de Paris
01 43 28 25 04

Fermé lundi et dimanche après-midi

L'esprit du lieu : on ne présente plus cette enseigne spécialisée, fondée en 1822 et devenue numéro 1 de la distribution de vin en France. Saviez-vous que ce magasin Nicolas existe depuis 1934 à Saint-Mandé ?

Les spécialités : les incontournables petites récoltes. La large gamme de whiskies et rhums. Mention spéciale au Santa Teresa du Venezuela et au japonais pur malt Hatozaki !

42 Les Fromages Divins

Les spécialités : les vins en biodynamie et naturels, à prix étudiés. La sélection de bières artisanales franciliennes et de spiritueux qui sortent du lot. Les ateliers d'œnologie privatisables et les conseils d'experts.

➔ Fromageries

61 Maison Nicolas **NOUVELLE GÉRANCE**

85, av. du Général de Gaulle
01 41 74 81 81

Fermé dimanche et lundi

Les spécialités : le Château d'Arcins, cru bourgeois AOP Haut-Médoc, est un des best-sellers de la maison ! Les quelque 70 références de whisky (dont des français), les spiritueux et vins sans alcool (la tendance du moment).

Les + : l'accueil enthousiaste, les conseils avisés et le rayon de bières micro-brassées, notamment franciliennes, d'Alsace et du Sud-Ouest.

62 L'Arbre à Café

Boutique en ligne <https://www.larbreacafe.com> et commande à récupérer au 51, rue du Commandant Mouchotte (pas de vente directe sur place)

L'esprit du lieu : ce torréfacteur-producteur-école de café inscrit dans une démarche éco-responsable est à la tête d'une ferme de café en biodynamie au Pérou. Livraison des fèves, torréfaction, ensachage, étiquetage et expédition des commandes se font au siège de Saint-Mandé. L'Arbre à Café a aussi ouvert un espace dégustation au Bon Marché.

Les + : 98% du café est certifié bio ou Demeter, proposé en version grain, moulu et capsules biodégradables. Les ateliers-formations café pour les apprentis barista : "Réussir l'espresso", "L'art du latte"...

Chocolatiers

70 Jeff de Bruges

125bis, av. de Paris
01 58 64 07 03

Fermé lundi et dimanche après-midi

L'esprit du lieu : chocolatier et cacaoculteur, Jeff de Bruges produit désormais ses propres fèves de cacao en Équateur.

Les spécialités : en dehors des classiques bouchées, la marque a innové avec les "Divins Desserts" inspirés des classiques de la pâtisserie française ; les oursins guimauve-choco, déclinés dans des saveurs gourmandes ; les tablettes aux packagings graphiques. En hiver, leurs marrons glacés régalaient les amateurs.

71 De Neuville

12, av. du Général de Gaulle
01 43 65 81 03

Fermé lundi matin et dimanche après-midi

L'esprit du lieu : du chocolat français fabriqué à Roanne (sans huile de palme) et décliné sous toutes les formes, en restant dans le traditionnel.

Les spécialités : tablettes bio, macarons, réglottes assortiments avec message personnalisé pour offrir. Et une sélection de confiseries régionales : raisins chocolatés au Sauternes, amandes caramélisées enrobées de chocolat...

72 Yves Thuriès **NOUVEAU**

19, av. du Général de Gaulle
01 43 28 19 23

Fermé lundi et dimanche après-midi

L'esprit du lieu : fèves récoltées dans sa plantation de San Fernando en Équateur, noisettes de Baleysagues (Lot-et-Garonne) en ingrédient signature de son praliné maison, voici les clés du savoir-faire de ce chocolatier-récoltant sacré double Meilleur Ouvrier de France.

Les spécialités : les assortiments de chocolats de dégustation mais aussi les barres chocolatées fourrées de ganache, de pâte d'amande à la pistache, noisettes caramélisées, praliné, meringue mousseuse...



73 Chapon

88, av. du Général de Gaulle
01 43 74 55 12

Fermé dimanche après-midi et lundi

L'esprit du lieu : un chocolatier "bean to bar" (de la fève à la tablette) qui torréfie lui-même son cacao, selon la tendance actuelle. La fabrique est installée à Chelles et son créateur plein d'idées, le Jurassien Patrice Chapon, fut dans les années 80 le glacier personnel de la Reine d'Angleterre !

Les spécialités : le bar à mousses au chocolat d'origines diverses, la collection de tablettes de différents crus aux emballages exotiques, commercialisées jusqu'aux États-Unis.

Supermarchés

49 Naturalia **NOUVEAU**

1, pl. du Général Leclerc
Ouverture courant 2026

➡ Primeurs et Bio

80 Franprix

- 25-29, av. Joffre 01 43 98 11 68
 - 115, av. de Paris 01 41 74 63 31
 - 69, av. du Général de Gaulle 01 48 08 79 85
- Ouverts tous les jours

81 Cocci Market City

- 7, av. Joffre
01 45 73 95 97
Ouvert tous les jours

82 Carrefour City

- 101-103, av. de Paris 09 66 83 03 19
 - 76, av. du Général de Gaulle 01 41 74 09 71
- Ouverts tous les jours

83 Monoprix

- 5, av. du Général de Gaulle
01 43 65 91 75
Ouvert tous les jours

84 Picard

- 52, av. du Général de Gaulle
01 41 93 09 95
Fermé dimanche après-midi

85 Rapid Market

- 39, av. du Général de Gaulle
01 43 28 68 05
Ouvert tous les jours



POUR ALLER AU RESTO ET AU BISTROT

Brasseries

100 Caracal

- 41, av. Joffre
Fermé dimanche
- L'esprit du lieu** : à l'orée de Montreuil, une brasserie contemporaine cosy, rendez-vous des entreprises du coin qui s'y retrouvent le midi entre collègues.
- Les spécialités** : familiales, bistrotières et viandardes.
- Le +** : la partie bar propice à l'afterwork pour une planche apéro.

**101 Le Paris** NOUVELLE GÉRANCE

- 174, av. de Paris
01 89 11 48 36
- L'esprit du lieu** : nouveau décor rétro-chic pour cette brasserie ancestrale de la ville. Sol en terrazzo, papier peint aux motifs 60's, tables bistrot en bois, luminaires en rotin, le tout dans une douce palette de couleurs d'automne.
- Les spécialités** : une carte fournie, assortie d'une formule déjeuner à prix doux en semaine.
- Les +** : l'ensoleillement de la terrasse jusqu'au couchant et les cocktails en happy hour. Ne manquez pas de visiter l'église Saint-Louis à deux pas de là, architecture et décor remarquables !

102 La Tourelle

- 1, av. Foch
01 86 65 41 50
- L'esprit du lieu** : une institution que cette brasserie cosuée à l'ancienne. Carte appétissante, alliant les classiques du genre (omelettes aux œufs bio, croques, moules marinière...) à la cuisine d'aujourd'hui (poulpe grillé) en passant par les grandes salades. En terrasse pour profiter de l'animation ou en salle, on s'y sent bien.
- Les spécialités** : petits déj, cheese burger-frites maison, tartare de bœuf, les suggestions du jour et desserts maison présentés sur un plateau à la fin du repas, comme autrefois.
- Le +** : de la terrasse, on distingue les colonnes de la Nation et la Tour Eiffel.

103 La Fraternité

- 2, av. Victor Hugo
01 43 28 12 16
- L'esprit du lieu** : l'ex-Royal Comptoir reste un rendez-vous incontournable de la ville,

en toutes occasions. L'hiver, lové dans une banquette moelleuse et l'été, en terrasse sous les arbres.

Les spécialités : blanquette de poulet fermier, magret de canard à l'orange, tatin d'agneau et les incontournables burgers, fish & chips et toast avocat.

Les + : le happy hour, l'élégant et chaleureux décor de boiseries, moulures, tableaux et gravures.

104 Brasserie 1901

7, place Charles Digeon
01 43 28 32 46
Fermé lundi

L'esprit du lieu : un décor Belle Époque recréé de toutes pièces avec goût pour cette brasserie historique chic et feutrée où l'on savoure une cuisine bourgeoise bien troussée. Tout est maison, à l'exception des glaces et du baba au rhum. Une valeur sûre.

Les spécialités : par ici les amateurs de tradition ! Escargots, tête de veau ravigote, rognons, andouillette AAAAA, belles viandes limousines, frites au couteau, tarte tatin...

Les + : l'accueil souriant, le service pro. Et les petits prix servis au comptoir pour les sandwiches.

105 Le Trouville

1, pl. Charles Digeon
01 43 74 79 97

L'esprit du lieu : coquillages et crustacés à Saint-Mandé ! Ambiance marine revisitée pour cette élégante brasserie assortie d'un bar à huîtres tout carrelé.

Les spécialités : moules-frites à prix doux, poissons grillés, plateaux de fruits de mer préparés par l'écailler (à emporter également)... Aussi des options carnées pour les inconditionnels et bien sûr des petits déj et autres en-cas.

Les + : la déco cosy chic contemporaine, la superbe terrasse agréable à toute heure, la formule huîtres en happy hour.

107 La Cabane

48, rue Jeanne d'Arc
01 46 80 64 41

L'esprit du lieu : une chaleureuse cabane des temps modernes, toute de bois (de récup) et brique vêtue où il fait bon se poser à différents moments de la journée. On aime le style coffee-shop, la déco "cool-chic dans les

prés" de ce repaire incontournable du Sud de Saint-Mandé.

Les spécialités : les cocktails créatifs dans les règles de l'art, la sélection de vins et spiritueux, le cochon ibérique grillé, le fish & chips, les glaces artisanales venues des Alpes.

Les + : la convivialité des lieux, l'accueil. Et la terrasse ensoleillée, blottie entre bois et immeubles haussmanniens, idéale pour le cappuccino du matin avec les copines du quartier.

106 K Betheavone

71, rue Jeanne d'Arc
06 17 90 00 24
Fermé samedi

L'esprit du lieu : restaurant casher de viande de qualité, apprécié pour ses grillades servies généreusement, son accueil chaleureux et sa terrasse.



108 Le Tie Break NOUVEAU

68, av. des Minimes
06 68 32 05 27

Fermé lundi et le soir du dimanche au mercredi

L'esprit du lieu : confidentiel par sa situation, le restaurant du club de tennis de Saint-Mandé est une pépite ouverte à tous, sans adhésion. On aime la déco tennis, les chaises aux noms des grand(e)s champion(ne)s et les couleurs du mobilier de la terrasse : jaune, terre battue et vert Roland-Garros.

Les spécialités : une cuisine maison soignée et joliment dressée. Crevettes en kimono des champs, tournedos Aubrac au poivre, poulet frit, saumon-riz épicé et salsa...

Les + : la terrasse verdoyante au calme, face au bois et sans voitures. Un bonheur aux

beaux jours. Et la possibilité de privatiser le lieu pour des événements.

Bistrots de quartier

109 Les Tables de Joujou

12, av. Joffre
01 43 91 81 44

Fermé le week-end et le soir

L'esprit du lieu : convivialité et simplicité pour ce petit bistrot de quartier sans esbrouffe tenu par deux amies. Le bouche à oreille a vite fonctionné et les habitués s'y pressent le midi dans la bonne humeur.

Les spécialités : de la cuisine familiale maison, plats du jour et desserts variés et goûteux.

Les + : l'accueil, le bon rapport qualité-prix et la partie traiteur avec des plats à emporter.

110 Le Saint-Mandé

67, rue de Lagny
01 43 28 23 39

Fermé le week-end

L'esprit du lieu : tout au Nord, face à Montreuil, un petit troquet sans façon mais très sympa qui doit beaucoup à la personnalité de son patron, l'adorable Hakim, toujours prêt à se mettre en quatre pour ses clients.

Les spécialités : les plats du jour bien servis, le couscous (jeudi et vendredi), les grandes salades.

Les + : les prix raisonnables (même pour les cocktails) et l'accueil.

111 Le Bougnat Bar

141, av. Gallieni
01 43 98 25 48

Fermé dimanche soir

L'esprit du lieu : un bistro auvergnat remontant aux années 80, attaché à l'hôtel-restaurant Le Ruisseau (même maison).

Les spécialités : la viande de Salers, la saucisse-truffade-salade, les charcuteries et fromages du Cantal. Bref, du rustique !

Les + : le décor à l'ancienne et la terrasse donnant sur l'animation du marché, les jeudis et dimanches.

112 O'Ptit Marché

19, rue de l'Alouette
01 75 37 35 26

Fermé dimanche

L'esprit du lieu : le bistrot du marché, rendez-vous des habitués et des commerçants qui y

font une pause entre deux clients. Ambiance franco-orientale chaleureuse, entretenue par Kamel, le gentil patron.

Les spécialités : couscous kabyle avec une graine fine, sardines de Méditerranée frites, mix de poissons grillés, méchoui... des assiettes appétissantes et généreusement servies.

Les + : la placette ombragée de marronniers où se déploie la terrasse l'été. Les parents peuvent y boire un verre en surveillant leurs enfants en pleine partie de foot !

114 Cuisine de Perle

1, rue Grandville
01 43 65 98 35

Fermé le soir du dimanche au mardi

L'esprit du lieu : Guillaume a repris le collier après le départ en retraite de Perle et Alain.

Le décor va être remis au goût du jour mais l'atmosphère à la bonne franquette sera conservée, pour le bonheur des habitués.

Les spécialités : un registre bistrotier étoffé, plats mijotés dans la tradition, viande de Salers maturée et frites maison, poêlée de couteaux ou palourdes...

Les + : la terrasse au calme et bien orientée, le service en continu du déjeuner au dîner pour un café ou un goûter après une balade au bois.

Bars à cocktails

107 La Cabane

→ Brasseries

Cuisine traditionnelle

130 Le Ruisseau

137, av. Gallieni
01 43 74 02 39

Fermé week-end (sauf événements sur réservation)

L'esprit du lieu : aux portes de Paris, tradition et classicisme pour cet hôtel-restaurant tenu depuis un demi-siècle par un Auvergnat fervent défenseur de son terroir. La cuisine française y est à l'honneur. Beaucoup d'habitueés fidèles au style de la maison.

Les spécialités : bœuf de Salers décliné en tartare, côte, cœur de filet..., ris de veau, rognons et coupe corrézienne en dessert. Pour une addition plus légère, optez pour la carte de saison.

Les + : le style rustique 60-70 de la salle en sous-sol, un vrai décor de film !

Pizzerias et restaurants italiens

135 Dolce Vita

34, av. du Général de Gaulle
01 43 28 10 28
Fermé lundi

L'esprit du lieu : une situation enviable en plein cœur de ville pour ce vaste restaurant italien qui a ses fidèles.

Les + : les prix raisonnables pour les pâtes et pizzas, la terrasse.

136 Ceprano

44, av. du Général de Gaulle
01 70 25 47 35
Fermé lundi

L'esprit du lieu : aux manettes de cette pizzeria contemporaine de haute volée, de talentueux chefs italiens qui transcendent la tradition et maîtrisent l'art de la pâte maturée 48h.

Les spécialités : des pizzas napolitaines de compétition ! Fines au centre et gonflées sur les bords, garnies de produits acheminés d'Italie (tomates San Marzano, charcuteries fines, pistaches...) qui, grâce à une cuisson brève et intense dans un four artisanal, gardent texture et saveurs. Les pasta tiennent aussi leurs promesses.

Les + : le décor coloré chatoyant, l'accueil à l'italienne.

137 Les Pizzas d'Adrien

➡ **Pour manger sur le pouce et à emporter ; Food trucks**

138 Caffé Shop

➡ **Pour manger sur le pouce et à emporter ; Pizzas, pasta et panini**

139 K Arni's

63, av. de Paris
01 43 98 04 01
Fermé vendredi soir et samedi midi
L'esprit du lieu : spécialités italiennes casher à deux pas de l'hôpital Bégin.

Restaurants asiatiques

145 Ambassade de Pékin

6, av. Joffre
01 43 98 13 82
L'esprit du lieu : sélectionnée par le Gault et Millau, une institution depuis 40 ans qui se

distingue par son décor traditionnel et sa cuisine chinoise raffinée. Aquarium, dragons laqués, vitrines de bibelots précieux... Un voyage à savourer, aussi bien pour un dîner en amoureux qu'un déjeuner d'affaires ou familial.

Les spécialités : les surprises d'émeraude, les *malas* du Sichuan et le véritable canard laqué pékinois en deux services, symbole de la cuisine chinoise datant du Moyen Âge. La carte est un catalogue où la Thaïlande et le Vietnam rejoignent la Chine.

Les + : le dépaysement et les menus déjeuner servis le samedi.

146 Kyoto Sushi

23 av. Joffre
01 41 93 04 38
Fermé samedi midi et dimanche midi
L'esprit du lieu : une mini-salle et quelques tables posées sur le trottoir aux beaux jours, ici, le contenu de l'assiette prime sur le décor ! D'ailleurs les habitués se font plutôt livrer car le service est gratuit sur Saint-Mandé et Vincennes.

Les spécialités : sushis, sashimis, makis et chirashi tout frais, brochettes yakitori. Le tout très copieusement servi.

Le + : le bon rapport qualité-prix.

147 Au Bol de Riz

87, av. de Paris
09 86 53 70 26
Fermé lundi
L'esprit du lieu : avec sa carte déroulant le best of de la cuisine asiatique dans un décor spacieux et zen, c'est le resto qui met tout le monde d'accord.

Les spécialités : Pad Thai, bobun, bibimbap, poulet citronnelle, plaques chauffantes... En dessert, riz gluant coco mangue et banana split, à partager car copieux.

Le + : sur commande 24h à l'avance et pour 2 personnes minimum, le canard laqué pékinois en deux services.

148 Mumtaz

33, av. Quihou
01 41 93 05 05
L'esprit du lieu : à la frontière montreuilloise, un restaurant indien de quartier au décor typique.

149 Ichikawa

67, av. de Paris
01 43 28 18 88

Fermé dimanche midi

L'esprit du lieu : un japonais traditionnel sans prétention, apprécié dans le secteur et notamment par les médecins de l'hôpital Bégin attenant. Pas mal de monde le midi.

Les spécialités : tous les classiques (sushi, chirashi, yakitori, tempura, udon...) préparés par un chef nippon.

151 Tomo

70, av. du Général de Gaulle
01 43 74 40 30

Fermé lundi midi et dimanche midi

L'esprit du lieu : rendez-vous des familles avec enfants, Tomo ("ami" en japonais) porte bien son nom ! L'accueil amical et souriant incite à revenir dans ce petit restaurant au décor typiquement asiatique fréquenté par les habitués.

Les spécialités : les springrolls, la salade saumon avocat...

Le + : le service rapide et tout en gentillesse.

Café associatif, salon de thé, coffee shop



160 La Canopée

82, av. du Général de Gaulle
06 51 54 18 03

Fermé dimanche et lundi

L'esprit du lieu : un café associatif qui rappelle celui de la paroisse et ouvert à tous pour favoriser le vivre ensemble. Les bénévoles financent des actions concrètes, comme des douches et des vestiaires pour l'accueil sur place des SDF du bois de Vincennes.

Les spécialités : une gignote de qualité

à prix contenus : bagels garnis, délicieux gâteaux juste sortis du four (banana bread, carrot cake). Tout est maison, préparé par une équipe de bénévoles. Café torréfié localement, bons thés, bière micro-brassée, diabolos aux sirops bio et artisanaux Bacanha.

Les + : le rooftop, le jardin, les animations musicales et théâtrales, les réductions pour les jeunes, le caractère inter-générationnel du lieu et la possibilité de privatiser La Canopée pour des événements.

15 LU'N Café NOUVEAU

18, av. Alphand

Fermé lundi

Ouverture printemps 2026

Les spécialités : un salon de thé-pâtisserie aux tonalités chaleureuses, qui s'inscrit dans une démarche artisanale, responsable et conviviale, avec une partie boutique dédiée à l'artisanat. Aux manettes, une jeune cheffe pâtissière formée chez Ferrandi.

Les + : le brunch du dimanche et une soirée gastronomique par mois (12 personnes max) avec un accord de boissons sans alcool autour de chaque plat.

➤ **Boulangeries-pâtisseries**

Bars-tabac

170 Le Brazza

10, av. Joffre

Ouvert tous les jours

171 Le Métron'Home

113, av. de Paris

Fait aussi menu du jour, week-end compris

172 Tabac Presse Loto

1, rue Cart

Ouvert tous les jours

173 Le Cyrano

22, av. du Général de Gaulle

Ouvert tous les jours

174 Le Tabac du Lac

45, av. du Général de Gaulle

Fermé dimanche

175 Le Narval

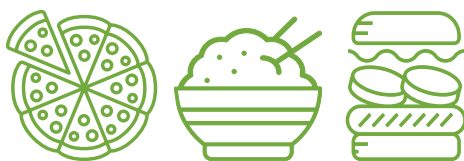
27, rue Jeanne d'Arc

Fermé jeudi (et après 17h les autres jours)

176 Les Incorruptibles

102, av. du Général de Gaulle

Fermé dimanche



POUR MANGER SUR LE POUCE OU À EMPORTER

Food trucks

137 Les Pizzas d'Adrien

À la sortie du métro Saint-Mandé, angle av. Gallieni et Général de Gaulle
06 52 52 54 74

Ouvert du mardi au vendredi dès 17h30

L'esprit du lieu : depuis 1989, bien avant la mode des food trucks, "le camion bleu du métro" s'est spécialisé dans les pizzas au feu de bois. Une aventure familiale poursuivie par Adrien après le départ en retraite de ses parents.

Les spécialités : les classiques sont les meilleures (Marguerite, Napolitaine, Reine) avec la Provençale, bien aillée.

180 Le Zèbre Toqué

Place du Général Leclerc, entre av. Joffre et de Paris

06 76 02 70 89

Le jeudi seulement, midi et soir

L'esprit du lieu : un camion blanc zébré de noir, réputé pour ses burgers gourmets juteux et généreusement garnis.

Les spécialités : le Montréal et le New York sont comme là-bas. Le Zèbre est inspiré du tournedos Rossini avec foie gras sur le steak hâché.

Les + : une version veggie, et puis le Kéto, sans sauce et avec une feuille de salade à la place du pain. Et enfin le mi-Kéto, pour les indécis...

Pizzas, pasta et paninis

29 La Bottega Del Pozzo

2, pl. du Général Leclerc

01 41 74 00 41

Fermé dimanche après-midi

Pour ses délicieux panini garnis de beaux produits et de crème de truffe.

➡ **Charcuteries-traiteurs**

138 Caffé Shop

67, av. de Paris

01 45 73 91 22

Fermé samedi midi, dimanche et lundi soir

L'esprit du lieu : une petite cantine d'aujourd'hui tenue par des Italiens, où tout est bon comme là-bas, simple, authentique, savoureux et peu onéreux.

Les spécialités : la pizza dans tous ses états ! À la part ou entière en forme de cœur, en version focaccia et même au nutella.

La pasta al dente, relevée de succulentes sauces maison mitonnées et parfumées. En dessert, tiramisu, panna cotta...

Les + : les ingrédients bio et l'excellente pâte à pizza sans gluten.

186 Fun Panini-Pat Collection

58, av. du Général de Gaulle

01 43 98 20 84

Ouvert tous les jours

L'esprit du lieu : les prix mini et l'accueil maxi sympa de Pat en ont fait, depuis 1993, le repaire des collégiens saint-mandéens.

Pat a d'ailleurs joué son propre rôle dans un court-métrage réalisé par Jonathan Schupak, avec Emmanuelle Devos.

Les spécialités : paninis et basta, déclinés d'une dizaine de façons, y compris végétarienne, avec en bonus les légendaires sauces maison, au basilic ou européenne (ketchup-moutarde-citron). Au goûter, le panini nutella est une valeur sûre.

Le + : pour 4 paninis achetés, le 5^e offert.

187 K Dizengoff

39, av. du Général de Gaulle

01 43 74 79 33

Fermé vendredi soir et samedi midi

L'esprit du lieu : sans doute le plus petit commerce casher de Saint-Mandé, de la taille d'un studio ! Pizzas à emporter ou en livraison.

Salades, soupes

190 Bar à salade J'M ICI

65, av. de Paris

01 45 97 24 74

Ouvert le midi en semaine

L'esprit du lieu : idéal pour une pause déjeuner fraîche et saine dans le secteur de Bégin, un bar à salades, quiches, pizzas, soupes de légumes et desserts, entièrement faits maison par Bahija et son équipe.

Pas étonnant qu'il y ait souvent la queue le midi, c'est tout simplement délicieux !

Le + : les petits prix pour des produits aussi bien travaillés.

Burgers, kebabs et sandwiches

30 Oh ! P'tits Terroirs

Pour ses burgers gourmands et fish & chips servis le midi sauf dimanche (avec frites maison).

➔ **Charcuteries-traiteurs**

194 K Chlew

180, av. Gallieni
01 75 43 99 99
Fermé samedi

L'esprit du lieu : bien connue des habitants du XVI^e et de Levallois, voici une sandwicherie casher qui fait honneur à sa réputation. Mention spéciale pour le pastrami mais en fait tout est savoureux et copieusement garni. Sur place ou à emporter.
Le + : le rapport qualité-prix.

195 Burger Time

129, av. Gallieni
01 88 27 40 16

L'esprit du lieu : kebab (ou grec, c'est la même chose), burgers et pizzas de fast-food pour les fringales inopinées.

Les + : le service 7 jours sur 7 jusqu'à 2h du matin et les prix mini.

197 Mostaza

46, av. du Général de Gaulle
01 77 99 75 63

L'esprit du lieu : un kebab toujours prêt à rendre service en fin de soirée. Si vous n'avez jamais répondu "oui" à la question emblématique "salade-tomate-oignons", lancez-vous !

Les + : le service tous les jours jusque tard dans la nuit. Et le prix plancher.

198 K L'Atelier Burger

46, av. du Général de Gaulle
01 43 65 76 05

Fermé vendredi soir et samedi midi

Les spécialités : une dizaine de recettes de burgers casher et aussi wraps, hot dogs et salades. Sur place, en livraison ou à emporter.

199 K Sma Ma Mash

45, av. du Général de Gaulle
01 48 80 00 88

Fermé vendredi soir et samedi midi

Les spécialités : les "smash burgers", dont le steak est écrasé sur la plaque de cuisson donc tout fin, croustillant et caramélisé.

Spécialités libanaises

200 Jounieh - O'Kaslik

46, av. du Général de Gaulle
01 71 36 11 92/06 46 45 33 08
Fermé dimanche

L'esprit du lieu : un traiteur libanais où tout est maison, du tarama (coloré à la betterave) aux beignets, feuilletés et *kebbe*. Sur place ou à emporter.

Les spécialités : sandwiches falafels, chawarmas et kefta, savoureux *makdous* (petites aubergines farcies aux fruits secs), mini-poivrons farcis au fromage frais et caviar d'aubergines. Le jeudi, couscous. Possible aussi sur réservation, tout comme les petites crêpes fourrées à la pistache et rose.
Les + : l'accueil du sympathique Fati. Et le bon rapport qualité-prix des plateaux mezze.

201 En Faim

2, av. Foch
Fermé dimanche soir

Les spécialités : mezze, borek, sandwich kefta, falafel ou végétarien, assiettes chawarma.

Spécialités asiatiques, sushis, poke bowls

205 M'Poké

35-37, av. Joffre
07 61 49 82 72
Fermé samedi soir et dimanche

206 Sushi 123

123, av. de Paris
01 43 28 63 12
Fermé samedi midi

207 Jian Hong Traiteur Chinois

129, av. Gallieni
01 43 28 58 55
Ouvert tous les jours

208 Côté Sushi

8, av. du Général de Gaulle
01 41 93 93 93
Ouvert tous les jours

209 **Gourmet d'Asie**

8, av. du Général de Gaulle
01 43 28 28 14
Ouvert tous les jours

210 **Lin's Traiteur**

48, av. du Général de Gaulle
09 53 31 62 93
Fermé dimanche

211 **Neko Poke**

44, av. du Général de Gaulle
09 82 22 71 94
Fermé dimanche

212 **K Nina Sushi**

60, av. du Général de Gaulle
01 48 08 16 12
Fermé vendredi soir et samedi midi

213 **K Shinzzo**

37, avenue du Général de Gaulle
01 43 28 15 15
Fermé vendredi soir et samedi midi



POUR ACHETER LIVRES ET JOURNAUX

Librairies

230 **Librairie Paroles**

74, av. du Général de Gaulle
01 43 28 77 61
Fermé lundi et dimanche après-midi

L'esprit du lieu : LA librairie de Saint-Mandé, assortie depuis 2023 d'une jolie petite sœur pour les enfants et ados, Paroles Jeunesse, à 50 m de là (9, rue Jeanne d'Arc). Aux manettes de ce bel endroit, une équipe passionnée et compétente, menée par la dynamique Marie-Ève, littéraire dans l'âme et toujours prête à partager ses coups de cœur. Les vitrines thématiques donnent envie, la sélection d'ouvrages est bien

pensée. Une pépite !

Les + : les nombreuses rencontres-signatures avec des auteur(e)s de renom, les recommandations personnalisées sur place mais aussi sur les réseaux sociaux.

➔ **Les commerces historiques**

231 **Librairie Paroles Jeunesse**

9, rue Jeanne d'Arc
09 77 84 17 92

Fermé dimanche après-midi et lundi

L'esprit du lieu : une librairie dédiée aux 0-18 ans à quelques pas de sa formidable maison mère. Premières lectures, albums, activités et jeux, romans, mangas et BD jeunesse (celles pour adultes restent chez Paroles, au 74, av. du Général de Gaulle).

Les + : les ateliers, lectures et rencontres-dédicaces, l'heure des histoires le 1^{er} dimanche du mois, les conseils toujours avisés. Et le charme de la boutique.

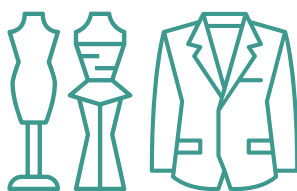
Presse

232 **Kiosque à journaux (Nord)**

Angle av. Gallieni et Joffre
Fermé dimanche après-midi

233 **Kiosque à journaux (Sud)** **NOUVEAU**

98, av. du Général de Gaulle
Fermé dimanche après-midi



POUR LE SHOPPING MODE

Vêtements et accessoires

235 **Nana et Moi**

17, av. du Général de Gaulle
01 43 28 69 21
Fermé dimanche et lundi

L'esprit du lieu : une boutique multimarque pour femme, plébiscitée par ses fidèles clientes pour sa sélection de prêt-à-porter

chic, cool et urbain, signé principalement La Fée Maraboutée, La Petite Étoile, Ange, Humility. Pantalons et manteaux, petites robes d'été virevoltantes, étoles toutes douces, sacs en cuir avec le twist rock ad hoc, chaussures, bijoux fantaisie à petits prix... De belles pièces pour tous les jours ou pour des occasions plus festives.

Les + : les conseils personnalisés, l'accueil amical et pro de l'adorable Béatrice.

236 Compagnie de Californie

15, av. du Général de Gaulle
01 79 86 25 04

L'esprit du lieu : inspirée du lifestyle sportif de la côte ouest des États-Unis, la marque française née en 1983 est connue pour ses joggings et sweats en molleton, confortables et stylés. Décliné dans toutes les couleurs, pour adultes et enfants, le pantalon Diego est un basique du sportswear.

237 Bréal

9, av. du Général de Gaulle
01 58 64 29 55

Fermé dimanche après-midi et lundi matin
L'esprit du lieu : une enseigne de chaîne appréciée par les femmes pour son style classique et confortable à prix raisonnables.

241 Just Éphémère

94, av. du Général de Gaulle
06 63 45 83 01

Fermé week-end et lundi matin
L'esprit du lieu : sélection de vêtements pour femmes bien dans l'air du temps, fabriqués pour la plupart en Italie.

246 Flynt

30, av. du Général de Gaulle
01 48 08 66 83

Fermé lundi et dimanche après-midi
L'esprit du lieu : spécialisé dans les vêtements classiques pour hommes style "sapeur".

266 Les Tatas flingueuses NOUVEAU

➡ Pour décorer et équiper la maison

300 Emmaüs Alternatives

➡ Pour chiner, collectionner et recycler

301 La Ressource de Saint-Mandé

➡ Pour chiner, collectionner et recycler

Chaussures

250 Julestyl'

24, av. du Général de Gaulle
01 42 41 15 77 / 01 71 36 72 90

Fermé samedi

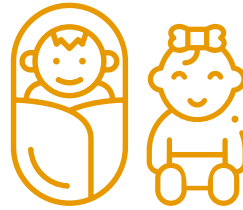
L'esprit du lieu : chaussures multimarques pour femmes et enfants, signées Ugg, Buffalo, Blundstone, Birkenstock, Scholl, Franklin...

Solderies

256 Company Destock

43, av. du Général de Gaulle
01 49 57 00 38

Fermé lundi matin et dimanche après-midi
L'esprit du lieu : solderie multimarque pour homme, femme, enfant, avec un grand choix permanent de lingerie et de sous-vêtements.
Le + : comme les arrivages sont imprévisibles, il faut passer très régulièrement pour dénicher parfois des trésors.



POUR LES ENFANTS

261 La Gaminerie

56, av. du Général de Gaulle
06 18 95 34 93

Fermé dimanche après-midi et lundi
L'esprit du lieu : un style rétro alliant confort et qualité pour une sélection de vêtements bébés signés de marques françaises, nordiques et portugaises (bloomers, culottes courtes, tricots, manteaux, pyjamas douillets), des doudous et du linge de lit, des chaussures de qualité et une gamme pour ado inspirée du look des parents.
Le + : l'accueil de Deborah, jeune maman saint-mandéenne.

262 L'Arène TCG NOUVELLE BOUTIQUE

93, avenue du Général de Gaulle
01 84 23 03 74

Fermé samedi et dimanche matin

L'esprit du lieu : spécialisé dans les cartes à collectionner Pokémon mais aussi One Piece, Yu-Gi-Oh, Magic et les produits dérivés qui vont avec. Les enfants y trouveront des trésors dans leur budget et les collectionneurs craqueront pour des raretés dans des séries vintage très recherchées. On peut même échanger sa collection (*trading*).

Les + : les cartes gradées (avec certification) et la boutique en ligne avec vente aux enchères.

231 Librairie Paroles Jeunesse

➡ Pour acheter livres et journaux

301 La Ressource de Saint-Mandé

➡ Pour chiner, collectionner et recycler

286 Les Tatas flingueuses **NOUVEAU**

➡ Pour décorer et équiper la maison

La Ludothèque : plus de 2 300 jeux et jouets à disposition dans un espace de 150 m² entièrement dédié à l'activité ludique. La première visite "découverte" est libre, ensuite il suffit de s'inscrire à l'année pour y retourner quand on veut. L'occasion de découvrir et tester en famille des jeux nouveaux sans pour autant devoir les acheter.

Maison de la Famille
8, pl. Lucien Delahaye (2^e étage)
01 49 57 97 22
saintmande.fr/pratique

L'esprit du lieu : un concept store faisant la part belle aux marques responsables et design. Linge de maison, coussins et tapis graphiques, arts de la table, verrerie, céramiques, mobilier et miroirs aux lignes épurées, bougies en cire véritable... Voici la boutique idéale pour trouver un cadeau bien pensé. Et relooker son chez-soi avec goût.

Les + : les conseils astucieux en architecture d'intérieur, les collaborations avec des artistes et artisans hors des sentiers battus. Et à quelques enjambées de là, au 170bis avenue de Paris, *Les Heures Vincennes* accueillent les collections mode femme, accessoires et bijoux. À la bonne heure !

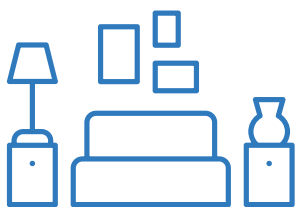
286 Les Tatas flingueuses **NOUVEAU**

66, av. du Général de Gaulle
07 43 52 06 96

Fermé dimanche après-midi

L'esprit du lieu : 22, v¹a les Tatas flingueuses qui débarquent à Saint-Mandé ! Clin d'œil au film culte de Michel Audiard, le concept store fondé par Déolinda Mota à Montreuil décline un univers rétro-pop qui met en valeur les créateurs et artisans franciliens. Déco, bijoux, vêtements et accessoires, maroquinerie, petits gadgets, jeux d'enfants... Une sélection éclectique et colorée, pleine d'humour et de fantaisie.

Les + : les étoles imprimées Inoui Éditions, les petits cadeaux pour toute la famille, tous les budgets en toutes occasions (goûters d'anniversaire notamment), l'accueil joyeux et les horaires d'ouverture extensifs.



POUR DÉCORER ET ÉQUIPER LA MAISON

Déco et design

285 Les Heures Maison

1, rue de l'Amiral Courbet
09 81 90 08 28
Fermé lundi et dimanche après-midi



Fleuristes

270 La Florangerie

1, av. du Général de Gaulle
01 43 65 58 63

L'esprit du lieu : 3^e génération de fleuriste pour cette affaire familiale créée en 1978 par Monique Roussel. Isabelle, sa fille, et Victor, son petit-fils, perpétuent la tradition avec constance et bonhomie.

Les + : la qualité des végétaux pour des prix serrés, l'accueil commerçant. Et l'ouverture du lundi au dimanche.



271 Christian Collin NOUVELLE BOUTIQUE

42, av. du Général de Gaulle
01 48 08 26 05

L'esprit du lieu : nouveau lieu, nouvelle déco mais toujours ce style élégant et épuré, marque de fabrique de cette maison familiale qui cultive depuis 3 générations l'art de la mise en scène végétale.

Les spécialités : les gros bouquets de style champêtre, agrémentés de feuillages et branchages. Des couleurs qui rayonnent, des compositions créatives, un talent fou !

Les + : le vaste choix de fleurs qu'on ne voit pas partout et l'ouverture 7 jours sur 7.

272 Vert-Pré

70, av. du Général de Gaulle
01 43 28 92 67

Fermé lundi et dimanche après-midi

L'esprit du lieu : un mini-espace joliment mis en valeur (féérique pour Noël !), offrant une sélection dans l'air du temps de fleurs coupées, orchidées, plantes vertes originales

et autres succulentes. Guillaume est un créatif plein d'idées, passionné de mode et de déco, aussi à l'aise sur un petit bouquet que sur une mise en scène de mariage ou une composition pour un enterrement.

Le + : l'aménagement de jardins et terrasses.

Drogueries-quincailleries

276 La Grande Quincaillerie de Saint-Mandé

62, av. du Général de Gaulle
01 43 65 76 86

Fermé lundi et dimanche

L'esprit du lieu : une quincaillerie-bazar de quartier, véritable caverne d'Ali Baba ! Tout pour bricoler, rafistoler, arranger ou équiper son chez-soi. Et aussi un rayon "marchand de couleurs" avec peintures, gouaches, pastels, pinceaux...

Les + : l'accueil sympa, les conseils pertinents et les stocks d'articles qu'on ne trouve plus ailleurs (ampoules spécifiques par exemple).

Artisanat, restauration de mobilier et tableaux

280 Atelier Cloé Faure, restauration de tableaux et encadrement

14, rue Plisson (sur rendez-vous seulement)
06 80 40 77 07

ateliercloefaure.fr

L'esprit du lieu : experte en conservation-restauration de tableaux, spécialiste du marché de l'art passée chez Drouot et Christie's, Cloé encadre aussi avec talent et passion tous types d'œuvres. Devis sur demande par mail.

281 Atelier chaiserie et tapisserie de l'institut Le Val Mandé

7, rue Mongenot (ou passage Bir-Hakeim)
01 49 57 70 33 / ilvm.fr

L'esprit du lieu : cannage, paillage et tapisserie sont réalisés dans les règles de l'art par des travailleurs handicapés en insertion au Val Mandé, qui œuvrent aussi pour le Mobilier National et autres commanditaires institutionnels. Pour faire retapisser un fauteuil, il faut juste apporter son tissu. Le reste des matériaux est fourni.

Les + : qualité et solidarité, à prix raisonnables.

Mercurie

290 **Mercurie Chichi**

24, av. du Général de Gaulle
01 43 74 06 28

Fermé lundi, jeudi matin et dimanche.

L'esprit du lieu : une mercerie à l'ancienne tenue par Christiane, surnommée Madame Chichi !

➡ **Les Commerces historiques**

Labo photo

295 **AJL Photos**

11bis, av. du Général de Gaulle
01 43 74 52 41

Fermé lundi et dimanche

L'esprit du lieu : un vrai labo de photo argentique et numérique, spécialiste du développement 16 et 35 mm.



POUR CHINER, COLLECTIONNER ET RECYCLER

01 **Marché aux Vieux Papiers**

Av. Gallieni et de Paris (côté numéros impairs), à la sortie du métro Saint-Mandé
Mercredi 9h-18h (certains stands ferment l'après-midi)

➡ **Explorer Saint-Mandé**

300 **Emmaüs Alternatives**

11, av. Joffre
01 65 26 69

Fermé 1^{er} lundi du mois et dimanche

L'esprit du lieu : un concept de boutiques solidaires fonctionnant sur le principe des dons. Les salariés en insertion se chargent entre autres de laver et raccommo-der les vêtements pour hommes, femmes et enfants. Également un rayon jeux et livres.

301 **La Ressource de Saint-Mandé**

47, av. du Général de Gaulle (en fond de cour)

Fermé dimanche et lundi

Collecte mercredi et samedi

L'esprit du lieu : inciter à l'éco-responsabilité et au partage, voici l'objectif de cette recyclerie implantée dans une ancienne serrurerie. Ici, on donne et on achète en seconde main des articles sélectionnés et en bon état. Vêtements pour enfants (naissance à ado), vêtements, accessoires, et chaussures pour femmes et hommes, jeux, jouets et livres jeunesse, vaisselle, verrerie et petite déco... Un lieu de vie et d'échanges essentiel dans notre commune.

Les + : les bourses aux vélos et ateliers auto-réparation de vélos, les ateliers couture, les partenariats avec des tiers-lieux et des établissements médico-sociaux pour redistribuer aux plus vulnérables.

283 **Estimations gratuites d'objets d'art et bijoux par Énora Alix**

14, rue Plisson

Uniquement sur rendez-vous au
06 58 37 94 70

L'esprit du lieu : commissaire-priseur experte d'*Affaire Conclue* sur France 2, Énora Alix organise 2 fois par mois à Saint-Mandé des estimations confidentielles de vos bijoux, tableaux, mobilier, sculptures, arts asiatiques, livres, timbres, jouets... Les biens peuvent ensuite lui être confiés et présentés en vente aux enchères publiques à Drouot.

262 **L'Arène TCG (cartes Pokémon)**

➡ **Pour les enfants**



POUR SE FAIRE UNE BEAUTÉ

Coiffeurs

310 **Marco Studio**

5, rue Viteau
01 43 65 55 76

Fermé lundi et dimanche

312 Cinq Étoiles Barber Shop

3, rue Faÿs
07 55 78 68 72
Ouvert tous les jours

313 Gys Nat

10, av. Joffre
01 43 74 59 51
Fermé lundi et dimanche

314 Pétales d'Or

93, av. de Paris
01 48 81 20 35
Fermé dimanche

315 Le 117 Coiffure

117, av. de Paris
01 43 28 21 80
Fermé lundi et dimanche

316 Visions

125, av. de Paris
01 43 28 06 68
Fermé lundi et dimanche

317 Le W

127, av. Gallieni
01 43 28 03 30
Fermé dimanche

329 Tchip Coiffure NOUVEAU

131, av. Gallieni
01 48 08 51 50
Fermé dimanche

318 L'Atelier Intermède

3, av. du Général de Gaulle
01 43 28 15 44
Fermé lundi et dimanche

319 Salon de coiffure Chanet

6, rue Poirier
01 48 08 14 19
Fermé lundi et dimanche

321 Dessange

5, pl. Charles Digeon
01 43 98 22 32
Fermé lundi et dimanche

322 Thierry Lallement

38, av. du Général de Gaulle
01 43 28 10 61
Fermé dimanche

323 Eleganza by Gina Gino

33, av. du Général de Gaulle
01 43 28 69 69
Fermé lundi et dimanche

330 B-G Institut NOUVEAU

9, rue du Lac
07 49 28 06 06
Fermé dimanche

324 Color & Cut

60, av. du Général de Gaulle
01 48 08 44 67
Fermé l'après-midi samedi et dimanche

325 Simon Coiffure

6, rue Grandville
01 43 28 26 16
Fermé lundi et dimanche

326 Cathy Coiffure

83, av. du Général de Gaulle
01 43 28 03 23
Fermé lundi et dimanche

327 MoranCoiff

91, av. du Général de Gaulle
01 79 61 04 49
Fermé samedi

328 Franck Provost

92, av. du Général de Gaulle
01 43 65 20 48
Fermé lundi et dimanche

Instituts de beauté, massages

311 Salon Forêt Verte

5, rue Viteau
09 87 54 74 34

313 Gys Nat

➡ **Coiffeurs**

335 Noave

18, av. Joffre
01 43 74 80 00
Fermé dimanche

336 Zen Maison de Beauté

2, pl. du Général Leclerc
09 53 55 73 53
Fermé dimanche

337 Un Coin de Paradis

19, av. du Général de Gaulle
01 43 28 07 72
Fermé mercredi et dimanche

338 Sabai Kaya Thai Spa

7, rue Jeanne d'Arc
09 54 00 11 33
Fermé lundi et mardi

339 By Lisa

104, av. du Général de Gaulle
09 81 17 07 14
Fermé week-end

Centres de bronzage**345 Black Sun**

2, av. Joffre
09 83 50 02 32

346 Sun Prestige

3, pl. du Général Leclerc
01 46 81 67 53

Épilation et spécialistes du regard**350 Institut Hayloé**

17, av. Quihou
09 83 51 43 43
Fermé dimanche

351 Body' Minute

13, av. Joffre
01 43 28 93 55
Fermé dimanche

353 L'Atelier du Sourcil

1, pl. du Général Leclerc
01 48 08 58 00
Fermé dimanche

355 Dans les yeux d'Émilie

11, av. Sainte-Marie
06 50 68 03 37
Fermé samedi et dimanche

356 Arcane

46, rue Jeanne d'Arc
07 69 12 11 90
Fermé samedi

Ongleries**358 1. 2. 3. Soleil** NOUVEAU

8, av. Joffre
Réservation soleil123.net

359 Lux Nails Studio

184, av. Galliéni
06 22 89 64 56

360 TB Onglerie

107, av. de Paris
07 69 60 70 89
Fermé dimanche

361 Saint-Mandé Nails

17, av. du Général de Gaulle
06 01 11 34 07 / 07 69 61 83 10

362 Be Perfect

15, av. du Général de Gaulle
09 53 64 03 07

364 Glow Up by Laura

2, rue Jeanne d'Arc
07 65 28 68 44
Fermé dimanche

365 Nina's Nails

29, rue Jeanne d'Arc
09 51 78 53 48
Fermé dimanche

327 MoranCoiff

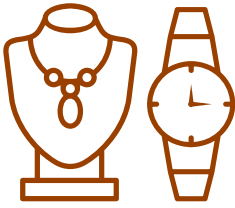
➔ **Coiffeurs**

**POUR LES ANIMAUX****370 La Ménagerie**

47, av. du Général de Gaulle
01 45 97 77 41
Fermé lundi et dimanche

L'esprit du lieu : une animalerie d'aujourd'hui, avec une gamme de joujoux éducatifs, gadgets malins, sellerie, petits manteaux et "k-way", paniers et sacs de transport, produits d'hygiène, alimentation type vétérinaire, friandises naturelles (poissons séchés pour les chats, peau de bœuf et pattes de poulet pour les chiens). Et même un peu de déco sur le thème canin-félin.

Les + : les colliers lumineux pour les promenades au bois l'hiver quand il fait sombre dès 17h. Les bons conseils d'Alexandra et la présence de Beanie, la chienne-mascotte de la maison !



POUR LES BIJOUX ET MONTRES

374 Horlogerie-bijouterie Tang Huy (réparations)

105, av. de Paris
01 43 28 47 96 / 06 18 24 74 30
Fermé lundi et dimanche

375 Les Métaux Précieux (achat et vente d'or et argent)

111, av. de Paris
01 89 71 09 67
Fermé lundi et dimanche

376 Margotys

12, av. du Général de Gaulle
01 43 28 86 66
Fermé samedi

Le + : la création de bijoux sur mesure.

377 Norbert Attuil

22, av. du Général de Gaulle
01 43 74 80 44
Fermé lundi et dimanche

378 Achat d'or Gold Union

16, av. du Général de Gaulle
01 43 91 84 46
Fermé lundi et dimanche



POUR ENTRETENIR VÊTEMENTS ET CHAUSSURES

Pressings, laverie

380 Sequoia Pressing

127, av. Gallieni
01 43 28 03 06
Fermé dimanche

381 Azur Clean

- 14, av. du Général de Gaulle
Fermé dimanche après-midi
- 100, av. du Général de Gaulle
Fermé dimanche
01 48 08 03 10 / 01 43 65 12 57

382 Laverie Lav'Club

44, av. du Général de Gaulle

Retouches

385 Clé Cor Retouches

3, rue Viteau
01 41 74 99 01 / 06 52 59 43 79
Fermé dimanche

386 À la Clé de Saint-Mandé

21, av. Joffre
06 86 52 44 46
Fermé week-end

387 Retouches Idylle

133, av. Gallieni
09 86 46 13 45
Fermé dimanche

388 Retouches Pretty Modell

78, av. du Général de Gaulle
Fermé dimanche et lundi

Cordonneries-serrureries

385 Clé Cor Retouches

➡ Retouches

386 À la Clé de Saint-Mandé

➡ Retouches

390 L. B. Cordonnerie

2, pl. du Général Leclerc
01 43 65 04 02
Fermé lundi et dimanche

391 Cola Cordonnier

7, rue du Talus du Cours
01 43 28 89 77
Fermé dimanche

Le + : cet artisan agréé Paraboot prend soin des souliers de la Garde républicaine !

392 TK Cordonnerie

64, av. du Général de Gaulle
01 43 74 94 46
Fermé lundi et dimanche

393 Cordonnier-Serrurier Van

Angle rues Eugène Ringuet et de l'Alouette
06 26 56 81 19
Fermé dimanche



POUR DES LUNETTES ET LENTILLES

400 Arcadia Optique

15-17, av. Joffre
01 43 28 11 33
Fermé lundi et dimanche

401 Optic 2000

123, av. de Paris
01 43 28 53 65
Fermé lundi et dimanche

402 Europtical

109, av. de Paris
01 58 64 04 25
Fermé dimanche

403 Optical Center

63, av. de Paris
01 58 64 09 91
Fermé dimanche

404 Alain Afflelou

11bis, av. du Général de Gaulle
01 43 98 39 56
Fermé lundi et dimanche

405 Optic Studio

17, av. du Général de Gaulle
08 88 51 18 14
Fermé lundi matin et dimanche

406 New Vision

32, av. du Général de Gaulle
09 56 11 14 78
Fermé lundi et dimanche

407 Le Collectif des Lunetiers

54, av. du Général de Gaulle
01 43 28 30 57
Fermé lundi et dimanche

408 Optic' Attitude

47, av. du Général de Gaulle
01 43 65 94 62
Fermé lundi matin et dimanche

409 Visio Design Optique

63, av. du Général de Gaulle
01 43 28 13 05
Fermé lundi et dimanche après-midi



POUR DES VÉLOS, TROTTINETTES ET SCOOTERS ÉLECTRIQUES

450 Cyclable Saint-Mandé

95, av. de Paris
01 77 85 19 25
Fermé dimanche et lundi
L'esprit du lieu : spécialisé dans la vente de vélos citadins : électrique, pliant et cargo biporteur ou triporteur. Leur atelier de réparation gère tous types de petits pépins, même sur d'autres modèles de vélos.

430 Electrik Trotters

15, av. du Général de Gaulle
01 43 99 56 17
Fermé samedi
L'esprit du lieu : vente de trottinettes et de scooters électriques pour tous profils (senior et PMR compris) ainsi que des accessoires et des pièces détachées qui vont avec. Atelier de réparation sur place.

301 La Ressource de Saint-Mandé

Pour les ateliers auto-réparation de vélos.
➡ **Pour chiner, collectionner et recycler**



POUR PARTIR EN VOYAGE

420 Jancarthier Voyages

15, av. du Général de Gaulle
01 41 79 05 52

421 Sélectour – Carol' Voyages

19, av. du Général de Gaulle
01 43 28 94 97



POUR DORMIR DANS LE COIN



429 Sol hotel **NOUVEAU**

21, rue Plisson
Réservations : booking.com ou en direct par
mail : margauxkab@hotmail.com

L'esprit du lieu : 15 studios de 25 à 50 m²
pour 2-4 personnes, à la décoration
contemporaine soignée, avec cuisine
individuelle et laverie commune.

Les + : l'emplacement à quelques enjambées
du métro et les équipements tout neufs.

430 Le Ruisseau

137, av. Gallieni
01 43 74 02 39 / lerusseau.fr

L'esprit du lieu : 35 chambres classiques
et tout confort pour 1 à 4 personnes dans
l'unique hôtel-restaurant de Saint-Mandé.

Le + : l'emplacement au pied du métro.

431 Gîte Relais Mosaic de l'Institut Le Val Mandé

7, rue Mongenot
01 49 57 75 00 / Réservation via ilvm.fr

L'esprit du lieu : sur deux étages, 10 chambres
(1 à 4 personnes) de grand confort, rénovées
dans un style contemporain épuré et cosy.
Cuisine-salle à manger lumineuse où prendre
le petit déjeuner et se réchauffer un plat. Le
tout entretenu avec beaucoup d'attention
par les travailleurs en insertion à l'ESAT.

Les + : la cour intérieure paysagée et l'action
solidaire en faveur de l'inclusion sociale.

433 Meininger Porte de Vincennes

37, bd Carnot, 75012
01 82 88 30 57 / meininger-hotels.com

L'esprit du lieu : 250 chambres pour ce
concept hôtelier nouvelle génération, situé
au-dessus du périph' mais bien insonorisé.
Déco colorée, espaces communs conviviaux,
lounge, cuisine commune, laverie. Clientèle
jeune et familiale (chambres modernes et
fonctionnelles pour 1 à 4 personnes).

434 Motel One

295, av. Daumesnil, 75012
01 73 10 92 00 / motel-one.com

L'esprit du lieu : coïncé entre le somptueux
Palais de la Porte Dorée et le périph', face
au bois, ce mastodonte argenté abrite
250 chambres (doubles exclusivement) très
confortables et lookées, style Art déco revisité.

435 Hôtel de la Porte Dorée

273, av. Daumesnil, 75012
01 43 07 56 97

L'esprit du lieu : un petit hôtel de quartier
au charme de l'ancien, rénové et
impeccablement placé au pied du métro Porte
Dorée (les vibrations des rames font partie de
l'ambiance). Des scènes de la série *Le Bureau
des Légendes* (saison 1) ont été tournées ici.

Pour faire ses emplettes

Marchés

- 01 Marché de la Tourelle et Marché aux Vieux Papiers
- 02 Marché de l'Alouette

Boulangeries et pâtisseries

- 04 Sheli Pâtisserie
- 05 Boulanger Sisterly
- 06 Maison Pailliette
- 07 Magali
- 08 Les Gourmandises du Château
- 09 L'Épi du Bois
- 10 Boulangerie Durey
- 11 Le Folie's
- 12 Boulangerie Perlimpainpain
- 14 Baguette d'or
- 15 LU'N Café
- 16 Côté Boulange

Boucheries

- 20 Au Petit Creusois
- 21 Boucherie Normande
- 22 Boucherie de la Poste
- 23 Boucherie du Général

Charcuteries et traiteurs

- 29 La Bottega del Pozzo
- 30 Oh ! P'tits Terroirs
- 31 Temptation
- 32 Le Loft

Fromageries

- 40 La Fromagerie de Saint-Mandé
- 41 Beillevaire
- 42 Les Fromages Divins
- 43 La Ferme Savoyarde
- 44 La Cave à fromages

Primeurs et bio

- 49 Naturalia
- 50 Saint-Mandé 4 Saisons
- 51 Les Fruits de Provence
- 53 Aux Vergers de Saint-Mandé
- 54 Le Rocher

Épiceries fines, cavistes et torréfacteurs

- 29 La Bottega del Pozzo
- 35 Oliviers & Co
- 42 Les Fromages Divins
- 60 L'Épicurien
- 61 Maison Nicolas (Nord et Sud)
- 62 L'Arbre à Café

Chocolatiers

- 70 Jeff de Bruges
- 71 De Neuville
- 72 Yves Thuriès
- 73 Chapon

Supermarchés

- 49 Naturalia
- 80 Franprix (3 localisations)
- 81 Cocci Market City
- 82 Carrefour City (2 localisations)
- 83 Monoprix
- 84 Picard
- 85 Rapid Market

Pour aller au resto et au bistro

Brasseries

- 100 Caracal
- 101 Le Paris
- 102 La Tourelle
- 103 La Fraternité
- 104 Brasserie 1901

- 105 Le Trouville
- 106 Beteavone
- 107 La Cabane
- 108 Le Tie Break

Bistrot de quartier

- 109 Les Tables de Joujou
- 110 Le Saint-Mandé
- 111 Le Bougnat Bar
- 112 O'Ptit Marché
- 114 Cuisine de Perle

Bars à cocktails

- 107 La Cabane

Cuisine traditionnelle

- 130 Le Ruisseau

Pizzerias et restos italiens

- 135 Dolce Vita
- 136 Ceprano
- 137 Les Pizzas d'Adrien
- 138 Caffé Shop
- 139 Arni's

Restaurants asiatiques

- 145 Ambassade de Pékin
- 146 Kyoto Sushi
- 147 Au Bol de Riz
- 148 Mumtaz
- 149 Ichikawa
- 151 Tomo

Café associatif, salon de thé

- 160 La Canopée
- 15 LU'N Café

Bars-tabac

- 170 Le Brazza
- 171 Le Métron/Home
- 172 Tabac Presse Loto
- 173 Le Cyrano
- 174 Le Tabac du Lac

- 175 Le Narval
- 176 Les Incorruptibles

Pour manger sur le pouce ou à emporter

Food trucks

- 137 Les Pizzas d'Adrien
- 180 Le Zèbre Toqué

Pizzas, pasta et paninis

- 138 Caffé Shop
- 186 Fun Panini-Pat Collection
- 187 Dizengoff

Salades, soupes

- 180 Bar à salade J'M ICI

Burgers, kebabs et sandwiches

- 30 Oh ! P'tits Terroirs
- 194 Chlew
- 185 Burger Time
- 197 Mostaza
- 198 L'Atelier Burger
- 199 Sma Ma Mash

Spécialités libanaises

- 200 Jounieh - O'Kaslik
- 201 En Faim

Spécialités asiatiques, sushis, poke bowls

- 205 M'Poké
- 206 Sushi 123
- 207 Jian Hong Traiteur Chinois
- 208 Côté Sushi
- 209 Gourmet d'Asie
- 210 Lin's Traiteur
- 211 Neko Poke
- 212 Nina Sushi
- 213 Shinzzo

À l'inverse d'un annuaire économique, ce guide est une invitation à (re)découvrir Saint-Mandé. Les types d'adresses recensées sont le reflet de cet art de vivre. Les changements intervenus après la publication seront corrigés sur la réédition de cet ouvrage.

MONTREUIL

VINCENNES



PORTE DE VINCENNES

PORTE DE SAINT-MANDÉ

52

PARIS
BOULEVARD PÉRIPHÉRIQUE

PORTE DORÉE

RUE DE LAGNY

CIMETIÈRE NORD

AVENUE QUIHOU

RUE DE PISSON

AVENUE JOFFRE

RUE VITEAU

RUE DES VALLÉES

AVENUE GALLIENI

AVENUE DE PARIS

RUE DU TALUS DU COURS

RUE DE L'AMIRAL COUBRET

AVENUE VICTOR HUGO

RUE MONGENOT

AVENUE DE LIÈGE

AVENUE DU GÉNÉRAL DE GAULLE

RUE POIRIER

RUE CART

AVENUE VICTOR HUGO

RUE MONGENOT

LE VAL MANDÉ

POINTE PAUL BERT

RUE PAUL BERT

LE STUDIO

RUE DE BERULLE

CONSERVATOIRE ROBERT LAMOUREUX

RUE ALLARD

LUDOTHÈQUE

RUE SACROT

VILLA WARDES

RUE GUYMÈRE

ÉGLISE NOTRE-DAME DE SAINT-MANDÉ

RUE SACROT

PL. LUCIEN DELAHAYE

RUE DE LA BRÈRE DE BOISNOT

RUE JEAN MERVOZ

RUE DE L'ÉPINETTE

RUE DE LAPEYRIÈRE

RUE DE LAPEYRIÈRE

AVENUE BENOÎT LÉVY

RUE JEANNE D'ARC

RUE GRANDVILLE

RUE FAIDHERBE

CHAUSSEÉE DE L'ÉTANG

AVENUE DE LA PELOUSE

AVENUE HERBILLON

AVENUE DAUMESNIL

AVENUE ROBERT-ANDRÉ VIVIEN

AVENUE GÉNÉRAL MERC

AVENUE DE PARIS

AVENUE FOCH

AVENUE DE PARIS

AVENUE FOCH

AVENUE GAMBETTA

AVENUE DE LIÈGE

AVENUE DU BEL AIR

AVENUE DE LIÈGE

AVENUE DU BEL AIR

AVENUE DE LIÈGE

AVENUE DU BEL AIR

AVENUE DE LIÈGE

AVENUE DU BEL AIR

AVENUE DE LIÈGE

AVENUE DU BEL AIR

AVENUE DE LIÈGE

AVENUE DU BEL AIR

AVENUE DE LIÈGE

AVENUE DU BEL AIR

AVENUE DE LIÈGE

AVENUE DU BEL AIR

AVENUE DE LIÈGE

AVENUE DU BEL AIR

AVENUE DE LIÈGE

AVENUE DU BEL AIR

AVENUE DE LIÈGE

AVENUE DU BEL AIR

AVENUE DE LIÈGE

RUE FAYS

AVENUE DE PARIS

AVENUE FOCH

AVENUE GAMBETTA

AVENUE DE LIÈGE

AVENUE DU BEL AIR

AVENUE DE LIÈGE

AVENUE DU BEL AIR

AVENUE DE LIÈGE

AVENUE DU BEL AIR

AVENUE DE LIÈGE

AVENUE DU BEL AIR

AVENUE DE LIÈGE

AVENUE DU BEL AIR

VINCENNES

AVENUE DE PARIS

AVENUE FOCH

AVENUE GAMBETTA

AVENUE DE LIÈGE

AVENUE DU BEL AIR

AVENUE DE LIÈGE

AVENUE DU BEL AIR

AVENUE DE LIÈGE

AVENUE DU BEL AIR

AVENUE DE LIÈGE

AVENUE DU BEL AIR

AVENUE DE LIÈGE

AVENUE DU BEL AIR

AVENUE DE LIÈGE

AVENUE DU BEL AIR

AVENUE DE LIÈGE

AVENUE DU BEL AIR

AVENUE DE LIÈGE

AVENUE DU BEL AIR

AVENUE DE LIÈGE

AVENUE DU BEL AIR

AVENUE DE LIÈGE

AVENUE DU BEL AIR

AVENUE DE LIÈGE

AVENUE DU BEL AIR

AVENUE DE LIÈGE

AVENUE DU BEL AIR

AVENUE DE LIÈGE

AVENUE DU BEL AIR

HÔPITAL D'INSTRUCTION DES ARMÉES BEGIN

CRESCO

FLORESCO UBI SOFT

AVENUE PASTEUR

AVENUE DE LIÈGE

AVENUE DU BEL AIR

AVENUE DE LIÈGE

AVENUE DU BEL AIR

AVENUE DE LIÈGE

AVENUE DU BEL AIR

AVENUE DE LIÈGE

AVENUE DU BEL AIR

AVENUE DE LIÈGE

AVENUE DU BEL AIR

AVENUE DE LIÈGE

AVENUE DU BEL AIR

AVENUE DE LIÈGE

AVENUE DU BEL AIR

AVENUE DE LIÈGE

AVENUE DU BEL AIR

AVENUE DE LIÈGE

AVENUE DU BEL AIR

AVENUE DE LIÈGE

AVENUE DU GÉNÉRAL DE GAULLE

RUE POIRIER

RUE CART

BOIS DE VINCENNES

434
435

Pour acheter livres et journaux

- 230 Librairie Paroles
- 231 Librairie Paroles Jeunesse
- 232 Kiosque à journaux (Nord)
- 233 Kiosque à journaux (Sud)

Pour le shopping mode

Vêtements et accessoires

- 235 Nana et Moi
- 236 Compagnie de Californie
- 237 Bréal
- 241 Just Éphémère
- 246 Flynt
- 266 Les Tatas flingueuses
- 300 Emmaüs Alternatives
- 301 La Ressource de Saint-Mandé

Chaussures

- 250 Julestyl'

Solderies

- 256 Company Destock

Pour les enfants

- 231 Librairie Paroles Jeunesse
- 261 La Gaminerie
- 262 L'Arène TCG
- 266 Les Tatas flingueuses
- 301 La Ressource de Saint-Mandé

Pour décorer et équiper la maison

Déco et design

- 265 Les Heures Maison
- 266 Les Tatas flingueuses

Fleuristes

- 270 La Florangerie
- 271 Christian Collin
- 272 Vert-Pré

Drogueries-quincailleries

- 276 Grande Quincaillerie de Saint-Mandé

Artisanat, restauration de mobilier et tableaux

- 280 Atelier Cloé Faure
- 281 Atelier chaiserie et tapisserie du Val Mandé

Merceries

- 290 Mercerie Chichi

Labo photo

- 295 AJL Photos

Pour chiner, collectionner et recycler

- 01 Marché aux Vieux Papiers
- 300 Emmaüs Alternatives
- 301 La Ressource de Saint-Mandé
- 283 Estimations d'Énora Alix
- 262 L'Arène TCG

Pour se faire une beauté

Coiffeurs

- 310 Marco Studio
- 312 Cinq Étoiles Barber Shop
- 313 Gys Nat
- 314 Pétales d'Or
- 315 Le 117 Coiffure
- 316 Visions
- 317 Le W
- 318 L'Atelier Intermède
- 319 Salon de coiffure Chanet
- 321 Dessange
- 322 Thierry Lallement
- 323 Eleganza by Gina Gino
- 324 Color & Cut
- 325 Simon Coiffure
- 326 Cathy Coiffure
- 327 MoranCoiff
- 328 Franck Provost
- 329 Tchip Coiffure
- 330 B-G Institut

Instituts de beauté, massages

- 311 Salon Forêt Verte
- 313 Gys Nat
- 335 Noave
- 336 Zen Maison de Beauté

- 337 Un Coin de Paradis
- 338 Sabai Kaya Thai Spa
- 339 By Lisa

Centres de bronzage

- 345 Black Sun
- 346 Sun Prestige

Épilation et spécialistes du regard

- 350 Institut Hayloé
- 351 Body' Minute
- 353 L'Atelier du Sourcil
- 355 Dans les yeux d'Émilie
- 356 Arcane

Ongleries

- 358 1.2.3. Soleil
- 359 Lux Nails Studio
- 360 TB Onglerie
- 361 Saint-Mandé Nails
- 362 Be Perfect
- 364 Glow up by Laura
- 365 Nina's Nails
- 327 MoranCoiff

Pour les animaux

- 370 La Ménagerie

Pour les bijoux et montres

- 374 Horlogerie-Bijouterie Tang Huy
- 375 Les Métaux Précieux
- 376 Margotys
- 377 Norbert Attuil
- 378 Achat d'or Gold Union

Pour entretenir vêtements et chaussures

Pressings, laverie

- 380 Sequoia Pressing
- 381 Azur Clean (2 localisations)
- 382 Laverie Lav'Club

Retouches

- 385 Clé Cor Retouches
- 386 À la Clé de Saint-Mandé
- 387 Retouches Idylle

- 388 Retouches Pretty Modell

Cordonneries-serrureries

- 385 Clé Cor Retouches
- 386 À la Clé de Saint-Mandé
- 390 L. B. Cordonnerie
- 391 Cola Cordonnier
- 392 TK Cordonnerie
- 393 Cordonnier-Serrurier Van

Pour des lunettes et lentilles

- 400 Arcadia Optique
- 401 Optic 2000
- 402 Europtical
- 403 Optical Center
- 404 Alain Afflelou
- 405 Optic Studio
- 406 New Vision
- 407 Le Collectif des Lunetiers
- 408 Optic' Attitude
- 409 Visio Design Optique

Pour des vélos, trottinettes et scooters électriques

- 450 Cyclable Saint-Mandé
- 451 Elektrik Trotters
- 301 La Ressource de Saint-Mandé

Pour partir en voyage

- 420 Jancarthier Voyages
- 421 Sélectour - Carol' Voyages

Pour dormir dans le coin

- 429 Sol Hotel
- 430 Le Ruisseau
- 431 Gîte Relais Mosaic de l'Institut Le Val Mandé
- 433 Meininger Porte de Vincennes
- 434 Motel One
- 435 Hôtel de la Porte Dorée

EXPLORER SAINT-MANDÉ

L'église Saint-Louis

Au carrefour de quatre communes et de trois départements (!) s'élève ce **joyau de l'art sacré du XX^e s.**, presque invisible dans le paysage. Et pourtant, quelle architecture



intérieure et quel décor ! Cet ensemble d'une unité de style extraordinaire, conçu par deux trentenaires sans

expérience, Jacques Droz et Joseph Marrast, a célébré son 100^e anniversaire. L'atout de choc qui leur fit remporter le concours en 1912 ? L'utilisation des matériaux de construction les moins chers : **le béton armé et la pierre meulière**. Inaugurée en 1924, la guerre ayant interrompu les travaux, l'église Saint-Louis est à cheval sur les paroisses de Saint-Mandé et de Vincennes.

Vision insolite quand, à la sortie du métro Saint-Mandé, on aperçoit le clocher depuis la rue Faÿs. Pour une vue de l'édifice avec les différents "étages" de la toiture et du clocher, postez-vous à l'angle des rues Massue et Céline Robert. Puis entrez à l'intérieur pour admirer la nef, d'inspiration byzantine épurée.

Un défi architectural : 18 m de hauteur sans aucun pilier, uniquement soutenue par deux paires d'arcs en béton se coupant perpendiculairement et dessinant au sol une croix grecque. Cet espace impressionnant dépourvu de vitraux (juste des verrières, conçues par Saint-Gobain) est magnifié par une **profusion d'œuvres d'art** de toute



beauté, partie prenante du projet initial des deux jeunes architectes : **fresques signées Maurice Denis**, chef de file des Nabis (les huit Béatitudes et la grande composition à la gloire de Saint-Louis, au fond du chœur), **peintures murales de Henri Marret** illustrant le Chemin de Croix, **céramiques éclatantes de**



Maurice Dhomme, ferronneries de Raymond Subes, sculptures de Carlo Sarrabezolles et Armand Boutrolle... Guettez les concerts joués sur l'orgue néo-classique inauguré en 2017, le plus grand

instrument du Val-de-Marne : 2 200 tuyaux !

22, rue Faÿs • 01 43 28 29 77

<https://paroisses-ndsm-slv.fr>

Programme des visites guidées sur <https://tourisme-vincennes-marnebois.fr/fr>

La première restauration d'une église en béton en France !

L'église Art déco Saint-Louis fait partie des projets sélectionnés par la mission Patrimoine Stéphane Bern. Après la rénovation du clos couvert en 2022-23, l'intérieur retrouve peu à peu son éclat. Venez admirer les décors à fresques restaurés ! La dernière phase de travaux (nef et chœur) reprendra mi-2026.

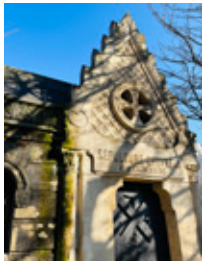
Le cimetière Nord

24, av. Joffre - plan à l'entrée

Le plus ancien des deux cimetières de Saint-Mandé. De très nombreuses célébrités y reposent pour l'éternité.

Juliette Drouet (1806-1883) : celle qui écrivit 22 000 lettres enflammées à son amant Victor Hugo ("son Toto" !) est enterrée aux côtés de sa fille, Claire Pradier. Les deux tombes sont gravées des vers du poète.

Clément Belle (1722-1806) : surinspecteur de la Manufacture des Gobelins 30 ans durant, cet artiste peintre fut d'abord inhumé dans le cimetière de Sainte-



Catherine puis transféré à Saint-Mandé à la fermeture de l'ancienne nécropole.

J. J. Grandville (1803-1847) : les dernières années du brillant dessinateur

satirique furent marquées par une série de deuils tragiques (trois de ses enfants puis sa première femme) qui précipitèrent Grandville dans la folie.

Eugène-François Vidocq (1775-1857) : un monument porte l'énigmatique inscription "Vidocq 18". Mais point de chef de la sûreté dedans ! La sépulture renferme la dépouille de sa troisième et dernière femme, Fleuride-Albertine Maniez. Le mystère de sa tombe à lui reste entier, personne ne sait où il est enterré.

Armand Carrel (1800-1836) : provoqué en duel par le journaliste Émile de Girardin après une polémique de presse, le publiciste fut grièvement blessé à l'entrée du bois de Vincennes, derrière la mairie de Saint-Mandé. Armand Carrel mourut deux jours plus tard chez l'ami qui tenta de le secourir, à l'emplacement du 5 avenue Victor Hugo. Sa tombe est ornée d'une statue de David d'Angers, financée par souscription publique.

Georges Thill (1897-1984) : l'un des plus fameux ténors du XX^e s., qui interpréta tous les grands rôles de l'opéra français



et italien et tourna même au cinéma sous la direction d'Abel Gance. De 1919 à 1924, il résida au 8 rue Jolly.

Joseph-Bienaimé Caventou (1795-1877) : ce savant pharmacien, dont la maison de campagne était à Saint-Mandé, inventa la quinine à l'âge de 25 ans. Le don de sa découverte à l'humanité permit de mettre un terme aux ravages du paludisme.

Émile Pathé (1860-1937) Fondateur avec son frère Charles de la société Pathé qui fut le premier empire cinématographique du monde.

René Duval (1886-1936) Parfumeur à succès pendant les Années Folles, ami de Sonia Delaunay, il fonda en 1919 les Parfums de Volnay à Suresnes, ouvrant même une succursale sur la mythique 5^e Avenue à New York.

➡ 1 000 ans d'histoire à rembobiner !

À la sortie du cimetière (angle rue de Lagny et av. Joffre), le petit édifice en briques est **l'octroi de la Croix-Doucette**, dernier des 4 bureaux d'octroi de Saint-Mandé, la taxe que les communes percevaient sur des biens de consommation, perpétrée jusqu'en 1943 dans notre ville.



Dépliant patrimonial disponible en Mairie et à l'Office de tourisme de Vincennes.

Le jardin Alexandra David-Néel 🧒

Un jardin sur dalle de 3 000 m², construit en 2008 sur l'emprise des voies du RER A couvertes sur une centaine de mètres (avenue Gambetta). La travée fait le bonheur des enfants en mini-trottinettes, tricycles et vélos à petites roues. Bancs, fontaine et massifs fleuris. En juillet, le jardin se transforme en oasis de détente : transats, jeux, brumisateurs....

Cresco, pôle multiculturel 🧒



Assister à une pièce de théâtre primée aux Molières, à un concert de jazz ou à un seul(e) en scène, suivre un atelier de yoga parents-enfants ou une conférence sur l'histoire de l'art, s'initier à coder, visiter le musée de la Micro-Folie (projet du ministère de la Culture donnant accès à plus de 3 200 œuvres numérisées), profiter d'un espace de coworking, les raisons de se rendre à Cresco sont multiples. Levez les yeux pour admirer la **spectaculaire architecture contemporaine** et ce vertigineux porte-à-faux, véritable prouesse technique ! Les motifs du maillage extérieur symbolisent les arbres du bois. Toit-terrasse accessible en été, lors des apéros danse, concert, théâtre...

4, av. Pasteur • 01 46 82 85 00
Réservation espace coworking :
cowork@pemb.fr ou 06 02 10 75 68



Le square de la pointe Paul Bert 🧒

Ce petit triangle logé entre la rue Paul Bert et le boulevard de la Guyane a été totalement réaménagé, piétonnisé et végétalisé. Avec deux zones de jeux pour les enfants, des pelouses et des massifs fleuris touffus, des bancs pour surveiller les petits, lire ou discuter à l'ombre des grands arbres, ce nouveau pôle ludique et détente a tout de suite été adopté par les riverains, les parents et grands-parents d'élèves ainsi que les baby-sitters aux sorties d'école. Une **autre aire de jeux** a été inaugurée en 2025 place du Général Leclerc.

Le marché aux Vieux Papiers



Le plus important **marché permanent de collectionneurs** d'Île-de-France, depuis 1989 (43 stands). Rendez-vous hebdomadaire incontournable pour les chineurs, passionnés d'histoire et de souvenirs. Cartes postales, philatélie, journaux et réclames d'antan, pièces de monnaie, dessins, croquis et tirages photos d'artistes cotés, jouets en fer peint, Dinky Toys, modélisme ferroviaire, affiches de cinéma, BD, livres d'art épuisés, bibelots...

Av. Galliéni et de Paris (côté numéros impairs), à la sortie du métro Saint-Mandé
Mercredi 8h-13h (voire 16h av. de Paris)

L'hôpital d'Instruction des Armées Bégin

Inauguré en 1858 pour soigner les blessés et invalides de la guerre de Crimée que le Val-de-Grâce et son homologue Le Gros-Caillou ne parvenaient plus à accueillir, l'hôpital est aujourd'hui un établissement de santé de niveau 1. Le bâtiment principal est d'origine ainsi que **la petite chapelle néo-romane dédiée à Notre-Dame de Lorette**, curiosité à découvrir à l'arrière de la bâtisse. Au milieu du XIX^e s., avant la construction du futur hôpital, cette statue de la Vierge à l'Enfant était supposée favoriser la fécondité des femmes. L'impératrice Eugénie, épouse de Napoléon III, avait formulé le vœu d'ériger un oratoire autour de cette statue si sa demande de donner naissance à un héritier était exaucée. Elle tint sa promesse lorsque naquit leur fils, le prince Napoléon Eugène Louis, après deux grossesses malheureuses.

Ouvert aux civils comme aux militaires, l'HIA Bégin fait office d'hôpital de proximité, avec un service d'accueil et d'urgences ouvert 24h/24.

69, av. de Paris

La Mairie et son jardin à la française



La Mairie est un assemblage de trois bâtiments imbriqués les uns dans les autres. La partie centrale qui sert d'entrée correspond à la construction originelle de 1865.

La population ayant pris un essor considérable, l'édifice dut être agrandi au début des années 1900 (aménagement de la salle des Fêtes). Une nouvelle phase d'extension Art déco (les deux ailes latérales et la création du deuxième étage) fut inaugurée en 1935. Enfin, le violent incendie de 1989, qui vit la charpente partir tristement en fumée, entraîna de nouveaux gros travaux : transformations du hall d'accueil, agencement des combles sous le beffroi et du Patio consacré aux expositions temporaires.

Les fresques des Quatre Saisons dans la salle des Fêtes

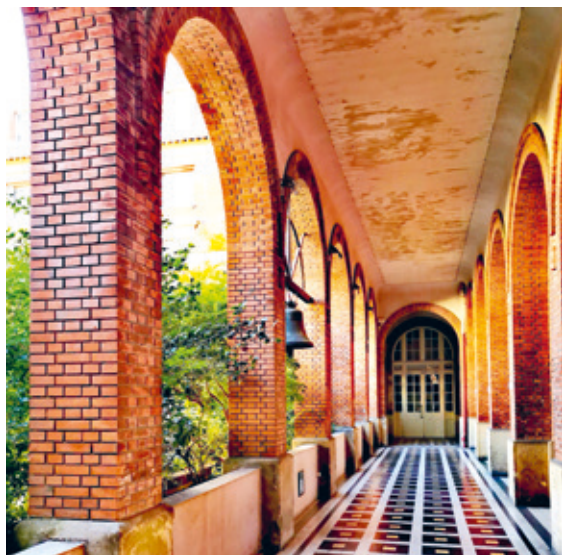
: joliment restaurées, elles furent peintes au début du XX^e s. par Guillaume Dubufe, l'artiste qui décora entre autres un des plafonds du Train Bleu, le célèbre restaurant de la Gare de Lyon, ainsi que celui du foyer des artistes de la Comédie-Française.



Les ferronneries du grand escalier d'honneur ont été réalisées par la fonderie d'art du Val d'Osne (Haute-Marne), célèbre pour avoir forgé les ensembles en bronze du pont Alexandre III ainsi que les entourages Art nouveau du métro parisien.

Les parterres brodés ont été créés en 1985 par Jacqueline Osty qui imagina 30 ans plus tard la réhabilitation du Parc zoologique. Le parking Charles Digeon ayant été creusé juste en dessous, les jardins à la française furent plantés sur une dalle de béton. Les buis, attaqués par la pyrale, ont été remplacés en 2024 par du houx crénelé.

Le monument aux morts, qui rend hommage aux 532 combattants saint-mandéens ayant péri sur le front de la Grande Guerre, a pris la relève en 1923 d'un kiosque à musique, vendu pour un franc symbolique à la ville de Dax.



L'Institut Le Val Mandé

Derrière ces beaux bâtiments en briques se cache une mini-ville dans la ville, dédiée à la promotion de la personne en situation de handicap : la seule structure médico-sociale publique spécialisée du Val-de-Marne. Plus de 130 ans se sont écoulés depuis l'installation en ces lieux de l'Institut Départemental des Aveugles de la Seine, héritier de l'École Braille. Si l'établissement s'est diversifié avec la création de cinq pôles d'accueil, l'objectif est resté le même : offrir un toit, un enseignement, une formation et enfin un métier aux enfants et adultes porteurs de handicaps divers. Le Val Mandé accompagne 600 personnes (dont 200 résidents internes) sur le chemin de l'autonomie, dès l'âge de 3 ans.

Les services proposés* :

- **Prestations hôtelières** au Gîte Relais Mosaic
01 49 57 75 00
- **Petits travaux de peinture, jardinage**
- **Atelier chaiserie et tapisserie**
- **Atelier kokedama (art floral japonais)**
06 78 45 47 24 ou 06 42 23 39 30

*issus de l'ESAT, Établissement et Service d'Aide par le Travail au sein du Val Mandé

7, rue Mongenet
ilvm.fr

➡ **Les bonnes adresses, Pour dormir dans le coin, Artisanat, restauration de mobilier et tableaux**

👤 Sites recommandés pour les enfants

L'église Notre-Dame de Saint-Mandé

De style néo-roman (1885). Son joli clocher-porche à écailles abrite une cloche fondue en 1683 classée Monument Historique, offerte aux Dames Hospitalières de Gentilly par Catherine Bellier (la première maîtresse de Louis XIV, réputée pour sa laideur et surnommée Cateau La Borgnesse). Au fond du chœur, la gracieuse petite Vierge à l'Enfant en marbre blanc datant du XIV^e s. proviendrait de la basilique de Saint-Denis. Dans le Trésor de l'église sont conservés trois reliquaires contenant **un fragment de la vraie Croix et un os du bras de Saint Maudez**, le saint guérisseur à l'origine de notre commune.

Pl. Lucien Delahaye





LA MÉDIATHÈQUE 🧐

Dotée d'un fonds éclectique riche, **la médiathèque rouvre courant 2026**, après un ambitieux programme de modernisation et d'extension, en phase avec son époque. Le temps de la fin des travaux, la médiathèque éphémère reste accessible au rez-de-chaussée de Cresco. On peut y consulter la presse, emprunter une sélection de documents, des nouveautés romans et des livres jeunesse.

Médiathèque éphémère au Cresco,
4, av. Pasteur

Réouverture de la Médiathèque courant 2026 au 3, av. de Liège



LE CONSERVATOIRE ROBERT-LAMOUREUX 🧐

Enseignement danse et musique dès 5 ans, théâtre à partir de 8 ans.

11, rue de Bérulle
01 41 74 03 02

Modalités d'inscription à retrouver sur saintmande.fr/pratique

LE STUDIO 🧐

Annexe du Conservatoire, ce nouveau pôle musical équipé de technologies de pointe accueille les musiques actuelles (big band, guitare électrique, basse, saxo...). Salle de répétition avec studio d'enregistrement et salle de percussion.

Le Studio
4, rue Paul Bert



LA LUDOTHÈQUE 🧐

Un lieu de détente et de convivialité pour découvrir de nouveaux jeux et jouets dans un espace sécurisé et encadré par une équipe de ludothécaires, toujours prêts à prodiguer de bons conseils mais soucieux de laisser l'enfant jouer librement. Sur place, on peut jouer à tout pour un prix modique et on a même le droit d'emprunter à la maison jeux de règles (ou de société). Tous les mardis matin, un créneau est réservé aux **tout-petits** non encore scolarisés. Les mercredis et samedis, **espace multi-sensoriel pour les bébés** jusqu'à 24 mois. Et un samedi par mois, **soirées jeux** dès 12 ans. Pour toutes ces activités, **adhésion et réservation d'un créneau sont obligatoires.**

Maison de la Famille
8, pl. Lucien Delahaye (2^e étage)
01 49 57 97 22

saintmande.fr/pratique

Tarifs préférentiels Saint-Mandéens
Vacances scolaires : fermé week-end
Période scolaire : fermé dimanche et lundi



LE CENTRE SPORTIF ROGER VERGNE 🧐

Piscine calme, propre et bien tenue (un bassin de 25 m et un autre plus petit, bien chauffé pour la détente et les enfants), **solarium** gazonné aux beaux jours (la plage de Saint-Mandé !), **sauna, salle de musculation, gymnase multisports, mur d'escalade** (accessible sur inscription dans un club) et salle polyvalente pour différentes activités.

31, rue du Commandant Mouchotte
01 49 57 90 55

Tarifs préférentiels Saint-Mandéens • Horaires sur saintmande.fr/pratique (nocturne le mercredi soir)

La Chaussée de l'Étang

Ourlée de demeures bourgeoises et d'immeubles résidentiels cossus avec vue imprenable sur le bois et le lac de Saint-Mandé, voici la doyenne des rues de Saint-Mandé, mentionnée pour la première fois dans un acte de 1276 !

Quelques fleurons à découvrir le nez en l'air :

N° 44 : le **Pavillon de garde** est l'un des deux seuls rescapés qui avaient été conçus dans les années 1860 pour le personnel chargé de l'entretien du bois (l'autre est à Nogent-sur-Marne). Architecture éclectique représentative du style Napoléon III, mélange de goût rustique et de Renaissance. Sur le pignon, on peut lire le blason de la Ville de Paris et sa devise : *fluctuat nec mergitur* (photo en haut à droite).

N° 52 : l'une des plus belles maisons de Saint-Mandé (1891), superbe fronton ouvragé. Presque en face, au n° 12 de la rue Renault, voir aussi l'immeuble **Art déco** décoré de **céramiques vertes** (photo ci-dessous).



N° 64 : avec son pignon rouge à gradins, un petit air **hollandais** !

N° 90bis : imposant immeuble **Art déco** (1930) dessiné par l'architecte Aristide Daniel.



PALMARÈS DES RUES REMARQUABLES DE SAINT-MANDÉ

- Chaussée de l'Étang
- Avenue Foch
- Rue Faidherbe
- Rue Jean Mermoz : anciennement nommée rue des Villas et on comprend pourquoi !
- Avenue de la Pelouse : de là, on aperçoit le Pavillon du Roi du château de Vincennes.
- Avenue Alphand
- Avenue Robert André-Vivien
- Avenue Sainte-Marie
- Avenue Daumesnil
- Avenue Quihou (photo ci-dessus)
- Rue Hamelin : pour ses pavillons en meulière centenaires.

Le lac de Saint-Mandé

 Le bois de Vincennes

Éclectisme architectural rue Faidherbe

N° 31 (angle av. de la Pelouse) : élégant immeuble haussmannien chapeauté d'une marquise au rez-de-chaussée.

N° 14 : immeuble Art déco signé Marcel Kopp qui dessina aussi un petit bijou d'inspiration égyptienne au 3 rue de L'Épinette.

N° 10 : derrière les grilles, on aperçoit la façade avant de la maison "dite d'Offenbach", en réalité celle des descendants du compositeur. Autre entrée rue Jeanne d'Arc.

N°s 8, 6 et 5-11 : trois œuvres de l'architecte Alexandre Borgeaud qui réalisa aussi l'école Paul Bert, le monument aux Morts de la place de la Mairie et bien d'autres immeubles bourgeois à Saint-Mandé. La plus étonnante étant incontestablement cette réplique revisitée d'une aile du château d'Amboise, avec ses fenêtres caractéristiques et ses gargouilles !



Le cimetière sud

Le deuxième cimetière de la ville, sur un terrain désormais intégré à Paris, blotti contre le périphérique. Parmi les quelque 5 000 concessions recensées, certaines appartiennent à des personnages connus : les maires de Saint-Mandé, la romancière Juliette Benzoni, le lutteur et rugbyman Calixte Delmas (belle statue qui dégage la puissance de l'athlète), la veuve d'Alfred Grévin et encore **le chanteur de Caf'Conc', Paulus**, qui fut aussi un temps le propriétaire du Bataclan à Paris et mourut ruiné en 1908, au 2 rue Faidherbe. L'occasion d'une promenade insolite et historiquement instructive, à quelques pas de la Porte Dorée, dans un espace de nature où les ruches de Saint-Mandé ont élu domicile.

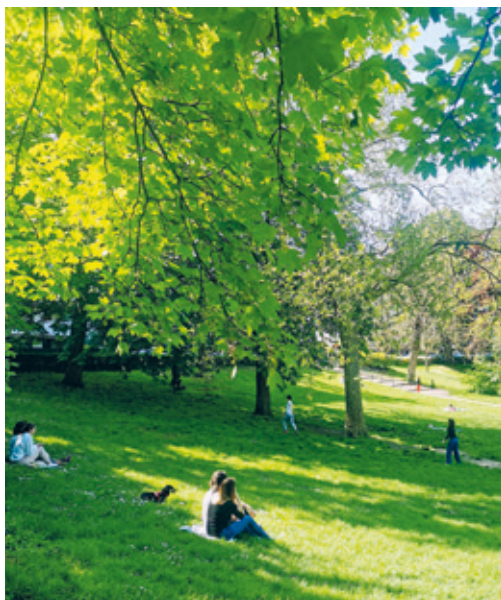
25, rue du Général Achinard, 75012

La catastrophe ferroviaire du 26 juillet 1891

En ce dimanche d'été, le train assurant la liaison entre les bords de Marne et la Bastille est bondé de Parisiens de retour dans la capitale, après une journée de détente festive. Une altercation avec des voyageurs retarde le démarrage du train 116 en gare de Saint-Mandé. Et c'est le drame. La locomotive du convoi suivant, lancée à toute vitesse, percute la rame à l'arrêt. Le fourgon de queue et les deux dernières voitures sont broyés par la violence du choc puis incendiés. 44 personnes trouvent la mort dans ce drame qui suscita l'émoi national. **Un mémorial leur est dédié au cimetière sud.**

LE BOIS DE VINCENNES

1, 2, 3, nous irons au bois... Une ritournelle qui prend tout son sens à Saint-Mandé, le plus vaste poumon vert de la capitale étant rarement à plus de 3 minutes à pied et ce, où que l'on soit ! Vestige de l'antique ceinture forestière qui encerclait Lutèce, puis parc royal destiné à la chasse et zone d'entraînement militaire, le bois de Vincennes est depuis 1860 un lieu de promenade et de détente pour les Parisiens. Son entretien est régi par la Ville de Paris. Sous la houlette du baron Haussmann, l'ingénieur paysagiste Alphand y planta des espèces exotiques, créa lacs, îles, ruisseaux et rocailles artificielles, dessina sentiers et allées dans l'esprit d'un parc à l'anglaise. La plupart des aménagements dont nous profitons aujourd'hui datent de cette époque.



62

Infos pratiques

Office de tourisme Intercommunal Marne Bois Tourisme

Regroupe 13 communes du Val-de-Marne dont Saint-Mandé et Vincennes. Propose un **plan détaillé du bois** et 2 **topoguides** en vente, des **visites guidées** de certains sites sur réservation (Jardin d'Agronomie Tropicale, Arboretum...), des promenades dans les localités voisines, rencontres avec des artisans, **ateliers enfants** pendant les vacances, **sorties ornithologiques** et balades à **vélo**.

28, av. de Paris / 01 85 44 01 78
Fermé dimanche, lundi et jeudi matin
tourisme-vincennes-marnebois.fr

- **Lignes de bus**
46, 56, 77, 86, 112, 201, 325
- Environ 15 **stations Vélib'**
- **Stationnement**
Payant du lundi au samedi, gratuit dimanche. Tarif "promenade au bois" valable 3h (sauf week-end et mercredi) : 3 €. Au-delà et les autres jours, tarif à l'heure. Paiement via les applications mobiles.

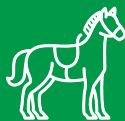
Le bois en chiffres



995 ha → 450 ha de massifs forestiers
 80 ha de jardins
 7,8 km de rivières
 20 ha de plans d'eau



500 espèces de plantes sauvages
170 espèces animales, dont 110 oiseaux, 520 insectes et **1** centre de soins pour hérissons
 Environ **11 millions** de visiteurs par an
2 parcours sportifs au départ de Saint-Mandé



1 sentier de Grande Randonnée (GR 14)
1 anneau cyclable / **1** vélodrome
2 centres équestres
19 km de pistes cavalières
21 courts de tennis (à La Faluère)

Pêche autorisée ! 🐟

Les lacs du bois de Vincennes sont régulièrement "reempoisonnés" pour les amateurs de **pêche en milieu urbain** ou **street fishing**. Débutants bienvenus pour taquiner carpes, brochets, silures et perches. La consigne étant de rejeter ses prises ! Carte de pêche obligatoire via le site de l'Amicale des Pêcheurs du Bois de Vincennes. apbv.fr

Le lac de Saint-Mandé 🍷

Voici le plus petit des plans d'eau et le seul lac naturel du bois, embelli par Alphand au XIX^e s. Adorable ! Au printemps et à l'automne, sa petite île plantée d'espèces variées offre une subtile palette impressionniste.

- **Manèges à l'ancienne** entre la mairie et le lac, dont un authentique carrousel avec son jeu de l'anneau (*Le Chahut*).

- **Théâtre des Marionnettes de Paris**
Séances de 35 mn mercredi et week-end (vacances scolaires, tous les jours), sans réservation

06 75 23 45 89

lesmarionnettesdeparis.com

- **Mini-aire de jeux** proche de la rue du Lac

- **Le Chalet des Gaufres**

Angle avec av. des Minimes

Tous les jours jusqu'à 18h

- **Aire de jeux, manège, jeux de boules, tables de ping-pong et buvette**

Au débouché de la rue Grandville

Le rendez-vous des familles de Saint-Mandé.

- **Terrain de boules de pétanque**

Devant le chalet de l'association Boules-Bridge (ABBSM), près de la buvette. Parties tous les après-midis, joueurs occasionnels bienvenus avec leur jeu de boules.

01 48 08 66 50



Le square Carnot 🍷

Charmant **jardin à l'anglaise** de poche, en face d'une des casernes de la Garde républicaine. Vénérable hêtre pleureur de plus de 20m planté à la création du square en 1865.



Le château de Vincennes 🍷

Relais de chasse, puis forteresse médiévale, résidence royale, manufacture de porcelaine avant son transfert à Sèvres, prison du Surintendant Fouquet et du Marquis de Sade, et encore base militaire... Le Château de Vincennes a eu une vie bien remplie ! Savez-vous qu'en cas de crue de la Seine, le plan Escalé prévoit d'y mettre à l'abri le président de la République ?

De l'extérieur, admirez **l'enceinte fortifiée** avec ses 9 tours et les **impressionnants fossés** de 27 m de profondeur (jamais alimentés en eau de leur histoire, ce ne sont donc pas des douves), les **Pavillons du Roi et de la Reine** édiés par Le Vau sous Louis XIV.

Le billet d'entrée, qui inclut une tablette de réalité augmentée pour une visite immersive, permet d'explorer le majestueux **donjon** (50 m, le plus haut d'Europe encore existant) abritant la chambre du Roi Charles V, ainsi que la **Sainte-Chapelle** de style gothique (magnifiques vitraux).

chateau-de-vincennes.fr

Gratuit jusqu'à 25 ans et pour tous le 1^{er} dimanche du mois

Visite des parties hautes du donjon le dimanche à 11h, combles de la Sainte-Chapelle le samedi à 11h

Livret enfant à télécharger sur le site

Le Parc Floral de Paris 🍷

35 hectares de jardins à thèmes, pinède centenaire, parterres multicolores et plans d'eau. Le tout paysagé en 1969, après les JO de Tokyo, d'où cette architecture japonisante des pavillons, toitures et allées, en vogue à l'époque. Un îlot de fraîcheur qui combine **nature, culture et activités enfants**. Parmi les temps forts : la collection de bonsaïs et la floraison des 200 espèces de tulipes au printemps, des 400 variétés de dahlias (en septembre). Pour les enfants : vaste aire de jeux, mini-golf, location de Rosalies, Guignol, parcours accrobranche Évasion Verte, escape game. Mais aussi des festivals d'été (jazz, classique, jeune public), l'Odysée Lumineuse en hiver et des salons toute l'année.

parcfloraldeparis.com
parcfloral.evasion-verte.fr



La Cartoucherie

Investie depuis les années 70 par quatre troupes de théâtre (dont le mythique **Théâtre du Soleil d'Ariane Mnouchkine**) et un centre chorégraphique fondé par **Carolyn Carlson**, l'ancienne fabrique d'armement et de poudre est un lieu de création atypique et extraordinaire, au beau milieu des bois !

Route du Champ de Manœuvre
 Programmation sur cartoucherie.fr



Le lac des Minimes 🍷

- **Location de barques**
- **Chalet à gaufres**
- **Rosa Bonheur à l'Est** : le Chalet de la Porte Jaune, ancien rendez-vous de chasse construit en 1860 par Haussmann à la demande de l'Impératrice Eugénie et classé Monument Historique, abrite un resto-guinguette avec une magnifique terrasse sur le lac et un dance-floor : bal populaire, DJ set et autres animations !

rosabonheur.fr / Ouvert du vendredi au dimanche

L'INSEP (Institut National du Sport) 🏊

Ce **temple du sport de haut niveau** forme et accompagne au quotidien l'élite tricolore depuis 80 ans. Les médaillés olympiques Teddy Riner, Marie-José Pérec, Amélie Mauresmo, Clarisse Agbegnenou, Tony Parker, Jo-Wilfried Tsonga sont passés par l'INSEP. Les infrastructures d'entraînement, couvrant 28 ha au cœur du bois, se visitent exceptionnellement lors des Journées du Patrimoine et parfois via l'office de tourisme de Vincennes.

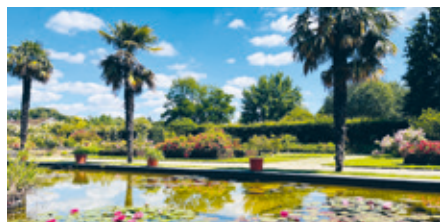
11, av. du Tremblay
insep.fr

Le Jardin d'Agronomie Tropicale René-Dumont

Créé en 1899 en tant que jardin d'essai pour réintroduire des végétaux exotiques, le site a accueilli en 1907 **cinq villages de l'Exposition coloniale** dont on peut encore voir les **vestiges** indochinois, malgache, congolais, soudanais et touareg, enfouis dans la verdure. Un campus scientifique regroupe 18 institutions.

• **La Belle Gabrielle** : la cantine-salon de thé solidaire avec délicieuse terrasse.

45bis, av. de la Belle Gabrielle
Entrée libre • Horaires sur paris.fr



L'Arboretum de Paris et L'École Du Breuil

Méconnus et peu fréquentés, **les jardins de la prestigieuse école d'horticulture Du Breuil** sont publics et rivalisent avec le Parc Floral.

Extraordinaires jardins de rocaille, bassin aux nénuphars, roseraie, serres, espaces détente taillés dans le bois... Juste en face, un millier d'espèces classées par familles cohabitent dans un bucolique **musée vivant de l'arbre**. Des visites guidées sont proposées par l'office de tourisme territorial à Vincennes.

50, Route de la Pyramide
Entrée libre • Horaires sur paris.fr

L'Hippodrome de Paris-Vincennes 🏇

L'hippodrome champion du trot attelé accueille en janvier les célèbres **Prix de Cornulier et d'Amérique**. Certaines courses ont lieu en nocturne au printemps et en automne. Pour découvrir le monde hippique, des animations gratuites sont proposées lors des grands rendez-vous de l'année : baptêmes à poneys, visites des écuries et bus suiveurs pour assister aux courses au cœur du peloton. Restaurant et pub panoramiques.

2, route de la Ferme
vincennes-hippodrome.com



La Ferme de Paris 🍷

Cette ferme pédagogique de 5 hectares est dédiée aux enjeux de l'agriculture durable, de la production à l'alimentation. Ici, on préserve les espèces menacées (chèvres des fossés, brebis d'Ouessant, cochons gascons) et on sensibilise le public à travers des animations et chantiers participatifs permettant de découvrir notamment la permaculture.

24, route de la Tourelle

Entrée libre

Horaires sur paris.fr

L'École de chiens guides 🐕

Visites possibles lors des journées portes ouvertes. L'école recrute des **familles d'accueil** pour éduquer les chiots qui accompagneront ensuite des personnes déficientes visuelles ; on peut aussi adopter un chien réformé. Renseignements sur leur site.

105, av. de Saint-Maurice

01 43 65 64 67

chiensguidesparis.fr

Le Parc zoologique de Paris 🐾

Son emblématique **rocher** culminant à 65 m fait partie du paysage de Saint-Mandé. Héritage de l'Exposition coloniale de 1931, le zoo avait alors pour mission de présenter les animaux exotiques que la population n'avait encore jamais vus. À travers **cinq biozones**, sa vocation actuelle est de sensibiliser à l'écologie et à la biodiversité. Parmi les vedettes de ce tour du monde, les lémuriens de Madagascar, les nandous de Patagonie, la grenouille tomate, les lamantins des Antilles, la spectaculaire volière et... le **blob**, cet étrange organisme unicellulaire vivant sur les écorces, ni animal ni végétal, dépourvu de cerveau mais capable de mille prouesses... Sur réservation, atelier apprentis-soigneurs, petit déjeuner avec les girafes et autres activités. Visites nocturnes en été.

Entrée angle av. Daumesnil et av. de Saint-Maurice
parczoologiqueparis.fr



Le lac Daumesnil 🍷

Le plus grand des quatre lacs du bois, paradis des flâneurs, joggeurs, pêcheurs, amoureux et autres **observateurs d'oiseaux**. Il faut en faire le tour complet en passant par les deux îles : celle de Reuilly pour explorer **la petite grotte et son romantique temple de l'Amour** en surplomb, si photogénique... Et puis l'île de Bercy, dite "L'île aux oiseaux", zone naturelle traversée par des espèces migratoires et fréquentée à l'année par une famille de paons.

Location de barques (côté Porte Dorée)

La grande Pagode et le Temple tibétain Kagyu Dzong

Uniques rescapés de l'Exposition coloniale de 1931, les pavillons du Togo et du Cameroun furent conçus par l'architecte du Lutetia et du Bon Marché. Le bâtiment principal accueille



depuis 1977 la Grande Pagode, un **colossal Bouddha doré** qui serait le plus grand d'Europe (10 m)

et de précieuses reliques du Bouddha offertes à la France en 2009. Dans la même enceinte se dresse un temple bouddhique (1985). Consultez le calendrier des festivités et activités (méditations, yoga, chants sacrés...).

40 bis, route de la Ceinture du Lac Daumesnil
bouddhisme-france.fr
kagyu-dzong.fr



Le Palais de la Porte Dorée, l' Aquarium Tropical et le musée national de l'histoire de l'immigration 🍷

Ni roi ni reine dans ce palais érigé pour l'Expo coloniale, mais un exceptionnel **best of de l'Art déco**. Si l'idée de "salut par l'Empire" est à replacer dans le contexte historique de l'époque, la valeur architecturale et artistique de l'ensemble est incontestable.

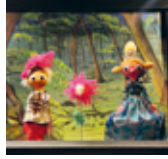
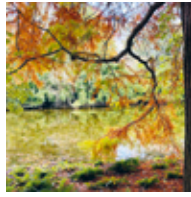
Recouvrant toute la façade, le **monumental bas-relief** sculpté à la gloire des colonies est le plus grand d'Europe : 1 130 m² pour cette "tapisserie de pierre" ciselée par Alfred Janniot ! À voir aussi (en accès libre) : la géométrique **grille d'entrée à pointes dorées signée Jean Prouvé**, le hall et son sol en mosaïques inspiré des tapis berbères, l'impressionnante **salle des fêtes** et le décor des **splendides salons historiques "Afrique" et "Asie"**.

Le Palais accueille aussi l'**Aquarium Tropical** et sa fameuse **fosse aux crocodiles** ainsi que le passionnant **musée national de l'histoire de l'immigration** récemment réaménagé.

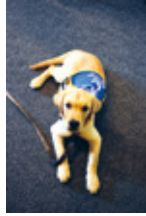
palais-portedoree.fr

De l'or Porte Dorée ? Ce n'est pas l'impériale **statue en bronze d'Athéna casquée** qui donna son nom à la plus belle porte de Paris. Il s'agit tout simplement d'une contraction de la "porte de l'orée du bois de Vincennes".

LE BOIS DE VINCENNES



SAINT-MANDÉ



THÉÂTRE DE MARIONNETTES

CHALET DU LAC

LAC DE SAINT-MANDÉ

CHÂTEAU DE VINCENNES

ROUTE DE L'ESPLANADE

PARIS



PALAIS DE LA PORTE DORÉE ET AQUARIUM TROPICAL

AIRE DE JEUX MANÈGES BUVETTE TERRAINS DE BOULES

SQUARE CARNOT

ROUTE DU LAC DE SAINT-MANDÉ

AVENUE DAUMESNIL

ALLÉE ROYALE

ÉCOLE DE CHIENS GUIDES

PARC ZOOLOGIQUE

ROUTE DE LA CEINTURE DU LAC DAUMESNIL

ILE DE BERCY

LAC DAUMESNIL

ILE DE REUILLY

GRANDE PAGODE ET TEMPLE BOUDDHIQUE

PELOUSE DE REUILLY

ROUTE DE LA CEINTURE DU LAC DAUMESNIL

ROUTE DU DOM PERIGNON

ROUTE DE LA PLAINÉ

VÉLODROME MUNICIPAL

ROUTE DE L'ASILE NATIONAL

ROUTE DE LA TOURELLE

ROUTE DES BATTERIES

ROUTE SAINT-LOUIS

AVENUE DES TRIBUNES

ROUTE DU PARC

ALLÉE DES BUTTES

ALLÉE ROYALE



CHARENTON-LE-PONT



SAINT-MAURICE

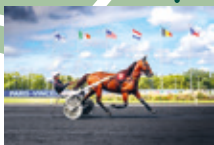


VINCENNES



FONTENAY-SOUS-BOIS

NOGENT-SUR-MARNE



JOINVILLE-LE-PONT

69

ACCÈS ET TRANSPORTS

2 lignes de métro

Ligne 1 / stations Saint-Mandé et Bérault
Ligne 8 / station Porte Dorée

7 lignes de bus à proximité

29, 46, 56, 86, 112, 201, 325

Tramway

T3a et T3b / stations Porte de Vincennes, Alexandra David-Néel, Montempoivre et Porte Dorée
Connexion avec ligne 8 du métro (Porte Dorée) et ligne 1 (Porte de Vincennes)

RER A

Stations Nation et Vincennes

Vélib'

Une dizaine de stations à Saint-Mandé et une quinzaine déployées dans le bois de Vincennes

En voiture

Depuis Paris, Porte de Vincennes, Porte de Saint-Mandé ou Porte Dorée

Les mobilités douces

Zone 30 dans toutes les rues : 30 km/h maximum sauf sur la RD 120, av. Gallieni et av. de Paris.

Double-sens de circulation pour les cyclistes.

Cédez-le-passage cycliste aux feux tricolores.

Aux feux tricolores, le marquage au sol rappelle aux automobilistes que les vélos peuvent remonter de la droite comme de la gauche. Vigilance !

Subvention vélo allouée par Île-de-France Mobilités. Renseignements sur iledefrance-mobilites.fr

NAVETTE SENIORS

Nouveau service de transport à la demande dédié aux 65 ans et plus, pour se rendre sur les marchés, les bâtiments communaux, Cresco certains soirs de spectacle et les cimetières.

Réservation obligatoire auprès du CCAS
01 48 08 68 41 ou 01 49 57 78 65.

VÉLOS, TROTTINETTES, MONOROUES, OVERBOARDS...

Interdit

- Rouler sur les trottoirs (sauf enfants de moins de 8 ans)
- Rouler à plus de 25 km/h
- Écouteurs aux oreilles
- Transporter un passager

Obligatoire

- Feux avant et arrière
- Dispositifs auto-réfléchissants

Recharger son véhicule électrique ou hybride

16 stations, 32 points de charge la borne bleue pour véhicules hybrides et électriques sont répartis sur la commune sans obligation d'abonnement. Ces emplacements sont réservés aux recharges électriques mais interdits au stationnement ! **Renseignements tarification et réservation** sur labornebleue.fr

Stationnement

Arrêts minutes : 30 mn gratuites.

3 zones de stationnement payantes pour résidents (rouge, bleue et verte) ; 2h gratuites/jour pour les véhicules électriques, hybrides et GNV : voir modalités sur <https://voirie.q-park.fr/saint-mande/login>

Stationnement av. du Général de Gaulle (entre l'av. Victor Hugo et la rue Sacrot)

Désormais limité à 1h gratuite, avec un disque de stationnement obligatoire (bleu) du lundi au samedi de 9h à 20h (hors dimanches et jours fériés).

3 parkings souterrains : pl. Charles Digeon, rue Sacrot (3, rue Guynemer) et Sainte-Marie Villa Carnot. Renseignements abonnement, tarification et réservation de places de parking temporaires ou annuelles via le prestataire **Q-Park** : 01 58 64 34 60, q-park.fr et voirie.saint-mande@q-park.fr

Les applications gratuites comme PayByPhone et Flowbird permettent de gérer et payer votre stationnement à distance, d'acheter votre forfait résident (après validation préalable de votre dossier auprès de Q-Park).

MONTREUIL

VINCENNES

PORTE DE VINCENNES

PORTE DE SAINT-MANDÉ

PORTE DORÉE

BOULEVARD SOULT

BOULEVARD CARNOT

BOULEVARD PÉRIPHÉRIQUE

BOULEVARD DE LA GUYANNE

BOULEVARD DE LA GUYANNE

BOULEVARD DE LA GUYANNE

BOULEVARD DE LA GUYANNE

BOULEVARD DE LA GUYANNE

RUE DE LAGNY

CIMETIÈRE NORD

PLISSON

ÉGLISE SAINT-LOUIS

RUE VITEAU

RUE DES VALLÉES

AVENUE GALLIÉNI

RUE DU TALUS DU COURS

RUE DE L'AMIRAL COURBET

AVENUE VICTOR HUGO

RUE MONGENOT

INSTITUT LE VAL MANDÉ

POINTE PAUL BERT

RUE PAUL BERT

RUE DE BERULLE

CONSERVATOIRE ROBERT LAMOUREUX

RUE ALLARD

PARKING SACROT

LUDOTHÈQUE

PL LUCIEN DELAHAYE

ÉGLISE NOTRE-DAME DE SAINT-MANDÉ

RUE SACROT

RUE DE LA GUYANNE

RUE DE LA GUYANNE

RUE DE LA GUYANNE

RUE DE LA GUYANNE

RUE DE LA GUYANNE

RUE DE LA GUYANNE

RUE DE LA GUYANNE

RUE DE LA GUYANNE

RUE DE LA GUYANNE

RUE DE LA GUYANNE

RUE DE LA GUYANNE

RUE DE LA GUYANNE

RUE DE LA GUYANNE

RUE DE LA GUYANNE

RUE DE LA GUYANNE

RUE DE LA GUYANNE

RUE DE LA GUYANNE

RUE CÉLINE ROBERT

RUE MASSUE

SAINT-MANDÉ

AVENUE DE PARIS

AVENUE FOCH

RUE POIRIER

RUE POIRIER

RUE POIRIER

AVENUE DE LIÈGE

PLACE CHARLES DIGEON

PARKING CHARLES DIGEON

MÉDIATHÈQUE (REOUVERTURE COURANT 2026)

AVENUE DE LIÈGE

AVENUE DE LIÈGE

AVENUE DE LIÈGE

AVENUE DE LIÈGE

AVENUE DE LIÈGE

AVENUE DE LIÈGE

AVENUE DE LIÈGE

AVENUE DE LIÈGE

AVENUE DE LIÈGE

AVENUE DE LIÈGE

AVENUE DE LIÈGE

AVENUE DE LIÈGE

AVENUE DE LIÈGE

AVENUE DE LIÈGE

AVENUE DE LIÈGE

AVENUE DE LIÈGE

AVENUE DE LIÈGE

AVENUE DE LIÈGE

AVENUE DE LIÈGE

AVENUE DE LIÈGE

AVENUE DE LIÈGE

AVENUE DE LIÈGE

AVENUE DE LIÈGE

AVENUE DE LIÈGE

JARDIN ALEXANDRA DAVID-NÉEL

IGN

HÔPITAL D'INSTRUCTION DES ARMÉES BEGIN

CRESCO

FLORESCO

UBISOFT

AVENUE PASTEUR

AVENUE PASTEUR

AVENUE PASTEUR

AVENUE PASTEUR

AVENUE PASTEUR

AVENUE PASTEUR

AVENUE PASTEUR

AVENUE PASTEUR

AVENUE PASTEUR

AVENUE PASTEUR

AVENUE PASTEUR

AVENUE PASTEUR

AVENUE PASTEUR

AVENUE PASTEUR

AVENUE PASTEUR

AVENUE PASTEUR

AVENUE PASTEUR

AVENUE PASTEUR

AVENUE PASTEUR

AVENUE PASTEUR

AVENUE PASTEUR

AVENUE PASTEUR

AVENUE PASTEUR

AVENUE PASTEUR

AVENUE PASTEUR

AVENUE PASTEUR

LAC DE SAINT-MANDÉ

CHÂTEAU DE VINCENNES >

BOIS DE VINCENNES
(VOIR PLAN P68-69)



SAINT-MANDÉ
CRESCO ET FLORESCO

Toutes les infos
sur saintmande.fr

