

ÉDITION 2024

# SAINT-MANDÉ

## LE GUIDE



SAINT-MANDÉ  
CRESCO ET FLORESCO

# SOMMAIRE

- 03** Édito du Maire
- 04** Les infos essentielles
- 06** Saint-Mandé en chiffres
- 08** 1 000 ans d'histoire à rembobiner
- 18** Les miscellanées de Saint-Mandé
- 22** Les commerces historiques
- 26** Les bonnes adresses
  - 26** Pour faire ses emplettes
  - 32** Pour aller au resto et au bistro
  - 37** Pour manger sur le pouce ou à emporter
  - 39** Pour acheter livres et journaux
  - 40** Pour le shopping mode
  - 41** Pour les enfants
  - 42** Pour décorer et équiper la maison
  - 44** Pour chiner et acheter recyclé
  - 45** Pour se faire une beauté
  - 47** Pour les animaux
  - 47** Pour les bijoux et montres
  - 47** Pour entretenir vêtements et chaussures
  - 48** Pour des lunettes et lentilles
  - 48** Pour des vélos, trottinettes et scooters électriques
  - 49** Pour partir en voyage
  - 49** Pour dormir dans le coin
  - 50** Plans des commerces
- 54** Explorer Saint-Mandé
- 62** Le bois de Vincennes
- 70** Accès et transports
- 71** Plan de Saint-Mandé

**Ce guide est édité par la Mairie de Saint-Mandé**  
Hôtel de Ville  
10, place Charles Digeon  
94165 Saint-Mandé Cedex  
01 49 57 78 00  
saintmande.fr

## Un guide de proximité conçu localement !

**Anne-Caroline Dumas** a une histoire familiale centenaire avec Saint-Mandé. Auteure de célèbres guides de voyages, elle a pris un immense plaisir à créer de A à Z celui de sa ville. Découvrir et partager sont les passions de cette flaireuse de bonnes adresses impliquée dans le tissu local.

**Maxence Vandier**, jeune illustrateur diplômé des écoles Penninghen et Émile Cohl, a suivi ses tout premiers cours de dessin à La Charpente, l'école d'art de Saint-Mandé. C'est à lui que l'on doit la couverture graphique de ce guide.

**Valérie Besser**, graphiste primée pour la direction artistique de la nouvelle formule du Saint-Mandé Mag, a mis sa créativité éclectique de globetrotter au service de cette nouvelle publication. Rien d'étonnant pour cette voyageuse dans l'âme, fidèle utilisatrice de guides touristiques.

**Directeur de la publication** : Julien Weil  
**Directeur de la rédaction** : Matthieu Stencel  
**Conception projet, rédaction et édition** : Anne-Caroline Dumas, À Propos (contact@apropos.productions)  
**Conception graphique** : Valérie Besser (valatwork.com)  
**Relecture-correction** : Réjane Le Dolédec  
**Illustration de couverture et pictos p.6 et 7** : Maxence Vandier (maxence.vandier@gmail.com)  
**Impression** : Imprimeries Morault  
**Nombre d'exemplaires** : 2 000  
**Dépôt légal** : janvier 2024

**Crédits photos et illustrations** : Anne-Caroline Dumas, Carjat (Émile Cohl-p.12), Gamma-Rapho via Getty (G. Tillion-p.14), utsumiphography (J.P. Goude-p.16), Malcolm McLaren (Sex Pistols-p.18), Wolinski (p.19), Jacques Tardi (extraits de *Casse-Pipe à la Nation*, d'après Léo Malet, éd. Casterman-p.21), *Le Jongleur des Mondes* de J. J. Grandville (p.21), MNHN - François-Gilles Grandin (Parc zoologique-p.66 et 68), Elliot Chouraqui - LeTROT (hippodrome-p.69)  
**Cartes postales anciennes** : Archives municipales

Malgré le soin apporté à la réalisation de ce guide, l'oubli, la malencontreuse "coquille" et les changements en cours d'année sont toujours possibles. **Faites-nous part de vos remarques et corrections** à communication@mairie-saint-mande.fr – Les modifications nécessaires seront intégrées sur la prochaine édition.

Chères Saint-Mandéennes,  
Chers Saint-Mandéens,

Je suis très heureux de vous offrir la troisième édition de ce guide original et inspirant, toujours aussi apprécié et enrichi chaque année. Vous êtes nombreux à avoir découvert Saint-Mandé sous un angle inédit, à la manière d'un voyageur curieux d'en connaître les petits secrets.

Ce guide est un concentré pétillant d'informations pratiques, historiques et culturelles. Il reflète la qualité de vie et l'esprit de village qui animent notre ville ainsi que sa richesse patrimoniale.

Un long chapitre est consacré à nos commerces, acteurs de notre quotidien, dont le rôle est essentiel dans la dynamique économique et sociale de notre territoire. Je me réjouis de l'arrivée de plusieurs boutiques à Saint-Mandé et de l'ouverture très attendue d'une recyclerie qui marqueront l'année 2024. D'autres surprises seront au rendez-vous prochainement.

Bonne lecture et belles découvertes,



**Julien Weil**  
Maire de Saint-Mandé  
Vice-Président du Conseil  
Départemental du Val-de-Marne



# LES INFOS ESSENTIELLES

## URGENCES SANTÉ

### Hôpital d'Instruction des Armées Bégin

Urgences adultes, sauf dentaires, ORL et gynéco  
69, av. de Paris  
01 43 98 50 00

### Hôpital Armand-Trousseau

Urgences pédiatriques, gynéco et maternité  
26, av. du Dr Arnold Netter, 75012  
01 44 73 69 09/01 44 73 51 96

### Médecin généraliste de garde au Centre de santé Bauchat-Nation

22, rue du Sergent Bauchat, 75012  
07 49 46 05 86  
Samedi 14h-20h  
Dimanche et jours fériés 9h-20h

### Médecin généraliste de garde au SAMI de Vincennes

70, rue de Fontenay  
Lundi-vendredi 20h-minuit  
Samedi 14h-minuit  
Dimanche et jours fériés 8h-minuit

### Pharmacie de nuit

Citypharma Porte de Vincennes  
86, bd Sault, 75012  
Ouverte 24h/24

## URGENCES VÉTÉRINAIRES

### Clinique vétérinaire du Château

27, av. de Paris, Vincennes  
01 43 28 00 29  
Ouverte 8h-2h du matin

## SÉCURITÉ, FOURRIÈRE

### Police municipale

18, chaussée de L'Étang  
01 49 57 78 39  
En cas de suspicion de mise en fourrière de votre véhicule, vous devez d'abord consulter la Police municipale.

## NUMÉROS D'URGENCE NATIONAUX

Urgence médicale **15** ou **112**  
Police nationale **17**  
Pompiers **18**  
Urgences sourds et malentendants **114** (accessible par sms)  
Samu Social **115**  
Violences Femmes Info **3919**  
Maltraitance personnes âgées et handicapées **3977**  
Drogues Info Service **0800 23 13 13**  
Centre antipoison **01 40 05 48 48**

**La Mairie à votre service**  
**10, place Charles Digeon**  
**01 49 57 78 00**

**saintmande.fr**

Retrouvez l'actualité de Saint-Mandé, les infos générales et les démarches administratives sur le site internet de la ville. Et restez en contact via les réseaux sociaux.

 **facebook.com/saintmande**

 **@saintmande**

 **94160.saintmande**

## Facilitez-vous le quotidien avec l'appli Saint-Mandé !

Infos sur le fil d'actualités, la qualité de l'air, les collectes de déchets, le stationnement, les bornes de recharge, le covoiturage, les pharmacies de garde... Le module "signalement" permet aussi d'alerter sur un danger ou une incivilité.

**À télécharger gratuitement sur votre smartphone.**



# LE TRI AU QUOTIDIEN

Trions mieux, recyclons plus !



## EMBALLAGES

Carton, plastique, métal et papier.  
Jeudi à partir de 18h30.



## VERRE

Semaine paire : secteur est-nord  
Semaine impaire : secteur ouest de 10h à 14h.



## ORDURES MÉNAGÈRES

Lundi, mercredi, vendredi à partir de 18h30.



## DÉCHETS ALIMENTAIRES

Vos déchets alimentaires peuvent être transformés en biogaz et en fertilisant. Pour participer à ce recyclage collectif, déposez vos épluchures, sachets de thé, marc de café, préparations et restes de repas dans les points d'apport volontaire accessibles 24h/24 aux abords des marchés de la Tourelle et de l'Alouette.

Il suffit de créer un compte citoyen sur [www.parisestmarnebois.fr](http://www.parisestmarnebois.fr) pour obtenir un code d'accès permettant l'ouverture des abri-bacs sécurisés.

Un **bio-seau** (très pratique pour stocker chez soi ses déchets) et des **composteurs** et **lombricomposteurs** peuvent aussi être fournis sur demande au 01 48 71 59 13 [environnement@pemb.fr](mailto:environnement@pemb.fr) - [www.parisestmarnebois.fr](http://www.parisestmarnebois.fr)



## ENCOMBRANTS

Sur rendez-vous en ligne : <https://user.clicrdv.com/paris-est-marnebois>

Sur rendez-vous par téléphone : 01 48 71 59 13

(meubles, literie, volets, ferraille, moquette, valises, déchets électriques et électroniques)

Dépôt la veille après 19h ou le matin même avant 7h, limité à 1 m<sup>3</sup>.

**ATTENTION :** les cartons ne sont pas autorisés, ils doivent être déposés dans les bacs "recyclage". Les autres déchets (type gravats, végétaux...) doivent être portés à la déchèterie.

## DÉCHÈTERIES MOBILES

Petit et gros électroménager, gravats, encombrants, déchets verts, déchets dangereux...



### À SAINT-MANDÉ

Le 1<sup>er</sup> samedi du mois de 9h à 13h : angle des avenues Gallieni et de Gaulle.  
Le 3<sup>e</sup> mercredi du mois de 9h à 13h : place de la Libération.

### À VINCENNES

Le 2<sup>e</sup> samedi du mois de 9h à 13h : place Renon.  
Le 3<sup>e</sup> samedi du mois de 9h à 13h : place Carnot.  
Le 4<sup>e</sup> mercredi du mois de 14h à 18h : place Diderot.

## Changer son bac à poubelle

Le service Déchets et Environnement du Territoire Paris Est Marne & Bois est en charge de remplacer vos bacs.

Ils sont disponibles en 120L / 240L / 360L / 660L.

Pour toute demande, envoyez un mail à [livraison.bac@pemb.fr](mailto:livraison.bac@pemb.fr) ou appelez le 01 48 71 59 13 en précisant vos spécificités (le bac souhaité : contenance et couleur du couvercle), afin de prendre un rendez-vous de livraison.

Pour rendre vos bacs, merci de toujours les vider et les retourner.

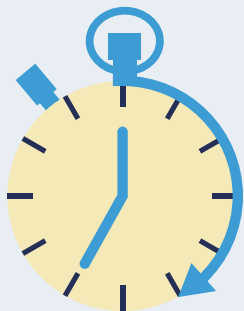
**Établissement Public Territorial Paris Est Marne & Bois**  
1-3 Place Uranie - 94340 Joinville-le-Pont

Pour toute information concernant les collectes, le recyclage des déchets et le compostage, contacter Paris Est Marne et Bois : 01 48 71 59 13 - [environnement@pemb.fr](mailto:environnement@pemb.fr) - [www.parisestmarnebois.fr](http://www.parisestmarnebois.fr)

# SAINT-MANDÉ EN CHIFFRES

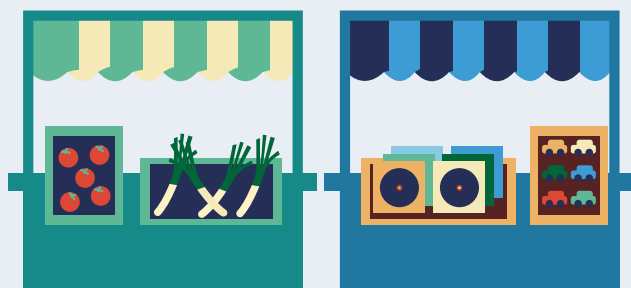


**22 000**  
HABITANTS



**25 MINUTES**  
pour traverser Saint-Mandé  
à pied du Nord au Sud. Une  
promenade de santé !

+ DE **150**  
ASSOCIATIONS  
à vocation sportive, culturelle,  
artistique, historique,  
patriotique, environnementale,  
sociale...



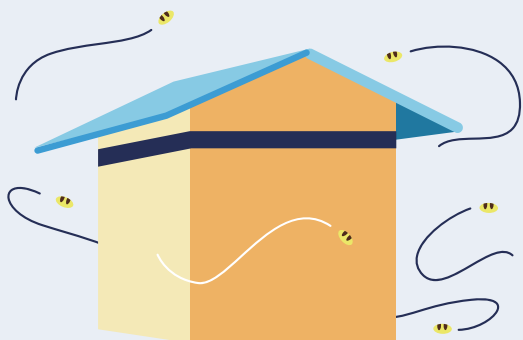
**2 MARCHÉS ALIMENTAIRES**  
ET **1 "TOUTES COLLECTIONS"**

le mercredi pour les chineurs, soit **5 rendez-vous**  
hebdomadaires.



**250 000 ABEILLES**  
ET **100 KILOS DE MIEL**

récoltés en moyenne chaque année dans les  
5 ruches municipales implantées à l'institut Le  
Val Mandé. Saint-Mandé s'est vu récompensée de  
3 abeilles pour sa démarche exemplaire dans le  
palmarès APicité® créé par L'Union Nationale de  
l'Apiculture Française dont le siège est rue Faÿs.



# 1 KM<sup>2</sup>

La superficie de Saint-Mandé, plus petite commune du Val-de-Marne et 4<sup>e</sup> plus dense de France ! Sa taille miniature s'explique par l'amputation historique d'une partie de son territoire au XIX<sup>e</sup> s. au profit de Paris et, depuis 1929, du rattachement administratif du bois de Vincennes également à la capitale.



# 5 MÈTRES

de dénivelé entre les places Charles Digeon et Lucien Delahaye. Le fameux "creux" du Val de Gaulle !



# 1

**HÔPITAL DE POINTE**  
(HIA Bégin)

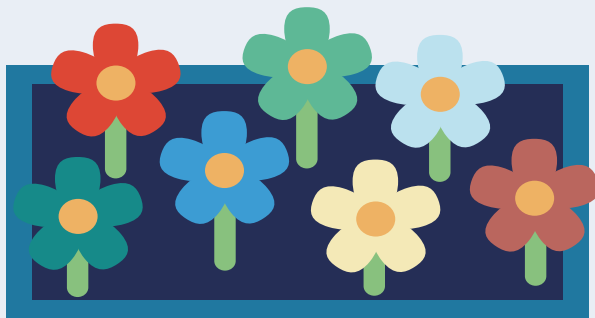
**MUR D'ESCALADE** (au centre sportif Roger Vergne)

**BRIGADE CYNOPHILE**

**RIVIÈRE** (le ru de Montreuil qui traverse Bégin et le lac de Saint-Mandé, passe dans un collecteur rue Allard et poursuit sa course jusqu'à la Seine via le secteur de Montempoivre).

# 70 000 PLANTS PAR AN

pour fleurir massifs et jardinières.

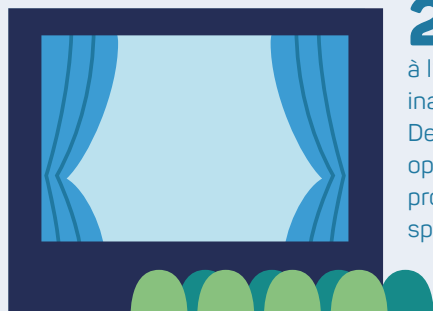


# 0 PHYTO

L'utilisation de produits phytosanitaires chimiques étant interdite sur l'espace public, les jardiniers de la ville désherbent à la main.

# 100 M<sup>2</sup> DE SURFACE DE SCÈNE ET 250 PLACES

à l'auditorium de Cresco, inauguré fin 2019. Des conditions optimales pour profiter de spectacles éclectiques et de qualité.



# 2 STUDIOS D'ENREGISTREMENT

au Cresco  
au Studio (annexe du conservatoire)



# 1 000 ANS D'HISTOIRE À REMBOBINER !

## **Saint Maudez (V<sup>e</sup>-VI<sup>e</sup> s.)**

### **Un saint breton à l'origine de Saint-Mandé**

Après avoir évangélisé la Cornouaille britannique, le moine s'installe en Bretagne, vénéré pour ses dons de guérisseur, particulièrement de la tumeur du cou-de-pied, mal de l'époque provoqué par le frottement des sabots. Les invasions normandes dispersent ses reliques à travers la France et l'une d'elles arrive au bois de Vincennes. Voilà le tout début de l'histoire et le point de départ de la commune !



## **Nicolas Fouquet**

**(1615-1680)**

### **Ce très cher Surintendant des Finances du Roi Soleil**

Fouquet a payé cher l'affront d'exhiber un luxe supérieur à celui de Louis XIV. En 1661, 18 jours après la fête trop somptueuse qu'il donne à Vaux-le-Vicomte et qui suscite la jalousie féroce du Roi-Soleil, le ministre est arrêté à Nantes par d'Artagnan et condamné à la prison à perpétuité. Triste destinée pour celui qui avait encouragé les plus grands artistes du XVII<sup>e</sup> s. : Molière, La Fontaine et le fameux trio de Versailles, Le Nôtre-Le Vau-Le Brun. Mais quel est donc son lien avec Saint-Mandé ? Eh bien voilà, dans l'idée de se rapprocher de son mentor Mazarin qui séjournait à Vincennes, Fouquet avait acquis un vaste terrain qu'il fit bâtir et où il s'installa en 1654. Saisie après son arrestation puis transformée en couvent, la demeure de Saint-Mandé disparut au fil des décennies. Le tout dernier vestige fut détruit en 1968.



## **Fin X<sup>e</sup> siècle**

Une chapelle est érigée dans le bois de Vincennes, à la hauteur de l'avenue de la Pelouse, pour accueillir une relique de saint Maudez.

## **1203**

Le nom de Saint-Mandé apparaît dans un acte mentionnant le prieuré annexé à la petite chapelle. Un hameau se forme autour du carrefour des actuelles rues Jeanne d'Arc et Renault.

## **1274**

Une partie du territoire de Saint-Mandé est vendue au roi Philippe le Hardi pour agrandir le bois de Vincennes.



## L'énigmatique domaine de Fouquet à Saint-Mandé

À quoi pouvait ressembler cette propriété de 23 hectares qui s'étendait de la rue Jeanne d'Arc à la Porte Dorée et de l'avenue Daumesnil à la rue de l'Épinette ? Il ne reste aucune gravure pour la représenter, juste quelques mots et un plan de 1663... Si la façade était tout en sobriété (pour ne pas contrarier le roi, ce qui arriva ensuite à Vaux-Le-Vicomte), l'intérieur brillait par son faste. Deux sarcophages égyptiens, une bibliothèque de 27 000 ouvrages surpassée uniquement par celle de Mazarin, 200 orangers, la première collection de France ! Les jardins dessinés par Le Nôtre sont considérés comme l'esquisse de ceux de Versailles.

Si vous voulez en savoir plus, la Société Saint-Mandéenne d'Histoire publie une série d'ouvrages thématiques : *Le Domaine disparu de Nicolas Fouquet (1654-1661)*. Le premier volume, *Architecture et Jardin*,

co-écrit par Franck Devedjian et Matthieu Stencil, est en vente à la Librairie Paroles, 74, av. du Général de Gaulle.



## Eugène-François Vidocq (1775-1857)

### Un si brillant escroc

Tombé enfant dans la marmite du larcin, Vidocq multiplie les séjours en prison et les évasions. Le bagnard sert de mouchard à la police, devient indicateur, puis chef de la sûreté. Ses méthodes de travail et son courage permettent l'arrestation de centaines de malfaiteurs. Une réussite qui suscite des jalousies ! L'ancien bandit démissionne et crée au 46 rue de Lagny (à Saint-Mandé à l'époque, aujourd'hui près du square Sarah-Bernhardt) une fabrique de papiers dits infalsifiables, employant d'anciens forçats en réinsertion. Il fonde ensuite la première agence de détectives privés en France. Cette image inédite du policier inspira entre autres à Balzac et Victor Hugo les personnages de Vautrin dans *La Comédie Humaine* et Jean Valjean dans *Les Misérables*. Claude Brasseur et Vincent Cassel l'incarnèrent à l'écran.

## 1371

Le donjon du château de Vincennes et son enceinte sont achevés.

## 1654

Nicolas Fouquet acquiert un terrain à Saint-Mandé, au lieu-dit de l'Épinette, pour se rapprocher du cardinal Mazarin, Gouverneur du château de Vincennes. Il s'y fait construire un palais.

## 1790

Saint-Mandé, rattachée administrativement à Charenton-Saint-Maurice, devient une commune indépendante.

## 1802

Création de la paroisse de Saint-Mandé.



### **Juliette Drouet (1806-1883)**

#### **La muse dans l'ombre de Victor Hugo**

Avant de devenir comédienne puis de tout sacrifier pour son fol amour du grand poète (un demi-siècle durant), la jeune Juliette passe une partie de son enfance à Saint-Mandé, au pensionnat des chanoinesses de Saint-Augustin. Elle reviendra sur les lieux dans de douloureuses circonstances : Claire, sa fille unique née d'une union précédente avec le sculpteur James Pradier, meurt brutalement à l'âge de 20 ans dans son institution de l'avenue du Bel Air, renommée depuis avenue Victor Hugo... De manière très émouvante, mère et fille sont enterrées côte à côte au cimetière nord.

### **J. J. Grandville (1803-1847)** **L'illustrateur des Fables de La Fontaine**

L'atelier de ce génial caricaturiste, figure majeure du dessin de presse qui a transcendé son époque, était situé rue Mongenot. Aussi à l'aise dans la satire mordante voire cruelle que dans l'illustration, Grandville s'est rendu célèbre par ses planches d'animaux humanisés dans l'édition de 1838 des *Fables* de La Fontaine. Son univers merveilleux et fantasque a inspiré une flopée d'artistes, de Lewis Carroll à César en passant par les surréalistes. Conformément à ses vœux, il est enterré au cimetière nord de Saint-Mandé.



### **Alfred Grévin (1827-1892)** **De la mairie de Saint-Mandé au musée de cire !**

Dessinateur humoristique puis costumier de théâtre, Alfred Grévin a habité quelques années à Saint-Mandé, dans une petite maison acquise au 16bis de la rue de Bérulle. Pour une courte durée, on lui confie même le mandat de maire-adjoint de la commune. Mais sa véritable notoriété, c'est bien sûr le musée de cire créé en son nom. Sa femme Léontine, décédée en 1915, 22 ans jour pour jour après Alfred, a fait de notre commune sa légataire universelle. Un legs comportant notamment des parts du musée et la propriété de Saint-Mandé sur laquelle furent édifiés un Centre de Protection Maternelle et Infantile et une crèche départementale.

## 1819

Grands aménagements lancés par le maire Allard, le "Hausmann local" ! L'avenue Victor Hugo et la place Charles Digeon se parent d'une rangée uniforme de jardins bordant les maisons.

## 1831

Construction de la mairie qui abrite la première école communale, jusqu'à l'ouverture de l'école Paul Bert en 1884.

## 1840

Les fortifications de Paris (enceinte de Thiers) coupent en deux 24 villages dont Saint-Mandé.

**Adolphe Alphand****(1817-1891)****Le père des espaces verts parisiens**

Moins renommé que le baron Haussmann avec qui il modernisa le visage de Paris, Alphand végétalisa la capitale pour la rendre plus agréable à vivre. À la demande de Napoléon III, le Polytechnicien ingénieur des Ponts et Chaussées repense les bois de Boulogne et de Vincennes, plante 50 000 arbres en alignement sur la voirie et crée 24 parcs et squares dont Montsouris, Monceau et, son chef d'œuvre, les Buttes-Chaumont. Pour financer les aménagements du bois de Vincennes, il fait lotir le secteur de l'ancienne propriété de Fouquet. Les demeures qui jalonnent la bien-nommée avenue Alphand (entre la rue du Commandant Mouchotte et l'avenue Daumesnil) et les perpendiculaires Sainte-Marie et Robert-André Vivien, en sont les réminiscences.

**Adèle Hugo****(1830-1915)****La fille incomprise du grand poète**

Mystérieuse et dépressive, la cadette de Victor Hugo est internée secrètement par l'auteur des *Misérables* en 1872. Placée une dizaine d'années chez la fille du psychiatre de renom, Brière de Boismont (institution qui deviendra ensuite la clinique Jeanne d'Arc), elle meurt dans l'indifférence à la maison de santé de Suresnes avant d'être enterrée à Villequier aux côtés de Léopoldine, sa sœur regrettée. Dans *L'Histoire d'Adèle H.*, François Truffaut retrace ce destin tragique rappelant celui de Camille Claudel, interprétée également à l'écran par Isabelle Adjani.

**Georges Courteline****(1859-1929)****Une inspiration nourrie à Saint-Mandé**

Né Moinaux, l'auteur de *Messieurs les Ronds de Cuir* a passé 14 ans dans la fonction publique avant de se consacrer au théâtre. Fin observateur de la vie quotidienne, Georges Courteline s'inspire de ses rencontres pour croquer les travers de son époque et leur absurdité, dans un style corrosif irrésistiblement comique. C'est dans un café de la place de la Mairie, près du domicile de son père, 11 rue Poirier, qu'il croise son *Boubouroche*, personnage emblématique du petit bourgeois cocu et sûr de lui.

**1858**

Inauguration de l'Hôpital d'Instruction des Armées Bégin.

**1859**

Inauguration de la gare de Saint-Mandé sur la ligne reliant Paris-Bastille à La Varenne-Saint-Maur.

**1860**

Haussmann double la surface de Paris. Saint-Mandé perd 143 ha de ville et les 126 ha du bois de Vincennes qui lui appartenaient. Alphand conduit les travaux d'embellissement du bois.

**1860-70**

Avec son air de campagne, Saint-Mandé devient un lieu de promenade du dimanche.

## Alexandra David-Néel (1868-1969)

### La plus grande aventurière de tous les temps

Cantatrice, écrivaine, orientaliste, philosophe, anarchiste et infatigable voyageuse, "la femme aux semelles de vent" a grandi avenue Gallieni à Saint-Mandé. C'est au bois de Vincennes qu'elle signe sa première exploration, à 5 ans, après avoir échappé à la vigilance de sa gouvernante ! Fascinée par le bouddhisme, "ADN" parcourt inlassablement l'Asie et même le Tibet interdit, devenant en 1924 la première femme occidentale à pénétrer dans la ville sainte de Lhassa, fermée aux étrangers depuis 1792. À 78 ans, elle pose ses bagages à Digne-Les-Bains (Alpes de Haute-Provence) pour se consacrer à l'écriture. Quelques mois avant de rendre son dernier souffle, à 101 ans, elle demande le renouvellement de son passeport. Respect.



## Yvette Guilbert (1865-1944)

### La pionnière de la chanson française moderne

Yvette étudie dans une pension au 32 chaussée de l'Étang, puis se lance comme compositrice-chanteuse, révolutionnant le monde du Caf'Conc' de la Belle Époque. Toulouse-Lautrec en fait son modèle à Montmartre. Subjugué par ses textes, Sigmund Freud (excusez du peu !) entretient avec "la diseuse" toujours gantée de noir une longue correspondance. La verve féministe de cette figure truculente, son art du parlé-chanté et son sens de la scène ont inspiré des générations d'artistes, d'Édith Piaf à Catherine Ringer.



## Émile Cohl (1857-1938)

### L'inventeur du dessin animé

Ce dessinateur-caricaturiste-journaliste-photographe signe à 51 ans *Fantasmagorie* (1908), premier dessin animé de l'histoire tourné image par image (un millier de dessins !). Ses "bonshommes" composés de simples traits se métamorphosent de manière extraordinaire, combinés avec des prises de vue réelles. Le pionnier réalisera ensuite 250 films pour Gaumont, Pathé et les studios américains. Après la Grande Guerre, il sombre dans la misère rue de l'Amiral Courbet avec son fils. Son destin tragique ressemble à celui d'Alice Guy : éclipsés tous deux de la mémoire collective et reconnus bien trop tardivement.

## 1875

Naissance de La Saint-Mandéenne, première association sportive de France, destinée à renforcer le moral des concitoyens après les épreuves de 1870. Inauguration de la 1<sup>ère</sup> ligne de tramway (Louvre-Vincennes).

## 1889

Transfert, sur le territoire de la ville, de l'École Braille, anciennement Institut départemental des aveugles (aujourd'hui Le Val Mandé).

## 1890

L'éclairage électrique urbain fait son apparition dans la ville.



## Alice Guy (1873-1968) La première réalisatrice de fiction de l'histoire

Une naissance au 40 rue de la Grange (actuelle avenue Alphand), une enfance tourmentée et puis la rencontre providentielle, à 21 ans, de Léon Gaumont. Il l'embauche comme secrétaire puis productrice. Six ans avant *Le Voyage dans la Lune* de Georges Méliès, "Mademoiselle Alice" tourne *La Fée aux choux*, associant l'art théâtral à la technologie des frères Lumière. La première œuvre de fiction est née ! Suivent plusieurs centaines de films courts et muets, écrits, réalisés ou produits en France et aux États-Unis, où elle monte ses propres studios, devenant même la femme la plus riche du pays. Alice Guy inaugure les tournages en plein air, le son synchronisé, s'essaie aux trucages et aux effets spéciaux. Volontairement oubliée par ses pairs du 7<sup>e</sup> Art (la majeure partie de son œuvre a même été créditée à des hommes), cette pionnière est enfin reconnue dans le monde entier et honorée au prestigieux musée du Cinéma créé par l'Académie des Oscars à Los Angeles.



## Les as de l'aviation Charles Nungesser (1892-1927)

Un père boucher à l'angle de l'avenue Herbillon et de la rue Jeanne d'Arc, une enfance au 5 rue Guynemer, et cette fulgurante carrière d'aventurier des airs. En 1927, "Le hussard de la mort" relève avec François Coli le défi de la traversée de l'Atlantique en avion. L'Oiseau Blanc n'arrivera jamais à destination et la disparition des deux aviateurs reste à ce jour une énigme.

## René Mouchotte (1914-1943)

Né au 47 avenue Daumesnil, ce héros de la France Libre participa au débarquement de Dieppe et enchaîna 1743 heures de vol, refusant toutes les permissions qui lui étaient accordées. Abattu en vol, il laisse des témoignages écrits exceptionnels sur ses années de combat. Et lègue à la ville une maison devenue la piscine municipale !

## André Moynet (1921-1993)

Natif de Saint-Mandé, ce pilote de chasse, mais également homme politique, constructeur d'avions et passionné de course automobile, s'illustra aux 24 Heures du Mans de 1975 avec la Moynet LM75, conduite avec succès par un trio de pilotes féminines.

**1891**  
Catastrophe ferroviaire en gare de Saint-Mandé : 44 morts et plus de 100 blessés.

**1900**  
La ligne 1 du métro se poursuit jusqu'à la Porte de Vincennes. Saint-Mandé réclame sa prolongation et se mue alors en ville moderne et commerçante : 14 hôtels, 11 pensions de famille, 23 cafetiers et 51 cabaretiers !

**1931**  
Exposition Coloniale Internationale : 200 pavillons dans le bois de Vincennes et création du parc zoologique.

## Germaine Tillion (1907-2008) L'héroïne de la résistance entrée au Panthéon

Pionnière de l'ethnologie française et des mouvements de résistance (avant même l'appel du Général de Gaulle), symbole de la lutte contre la barbarie nazie et la torture, médiatrice pendant la guerre d'Algérie, cette exceptionnelle femme de conviction a vécu à Saint-Mandé de sa sortie du camp de Ravensbrück en 1945 jusqu'à son décès à l'âge de 100 ans. Sa maison était située au 3 avenue Daumesnil. Toute sa vie, elle milita pour le respect et la dignité de l'homme, créant notamment l'enseignement dans les prisons françaises. De son vivant, la ville de Saint-Mandé donna son nom et celui de sa mère Émilie (morte à Ravensbrück en 1945) au dernier groupe scolaire construit dans la commune. Le cercueil vide de Germaine Tillion repose au Panthéon depuis 2015, sa famille ayant refusé d'exhumer sa dépouille du cimetière de Saint-Maur-des-Fossés.



## Claudette Colbert (1903-1996) Une étoile saint-mandéenne à Hollywood

Née à l'emplacement de *L'Épicurien*, dans l'immeuble où ses parents tenaient une pâtisserie, Émilie Claudette Chauchoin quitte Saint-Mandé encore enfant pour suivre sa famille aux États-Unis. Devenue Claudette Colbert (plus facile à prononcer pour les Américains !) et parfaitement bilingue, elle est repérée par la Paramount. Dès lors, succès et récompenses s'enchaînent. Comédies, drames, la star joue pour les plus grands, d'Ernst Lubitsch à Cecil B. DeMille qui fait d'elle sa Cléopâtre. Oscarisée pour *New York-Miami* de Frank Capra, Claudette reviendra en France tourner *Si Versailles m'était conté* de Sacha Guitry avant de prendre sa retraite entre New York et l'île de La Barbade. Avec les frères Lumière, Charles Aznavour et Michèle Morgan, elle fait partie des rares artistes français à avoir son étoile incrustée sur le *Walk of Fame* d'Hollywood.

### 1934

Inauguration de la station de métro Saint-Mandé-Tourelle.

### 1940

L'Institut Géographique National (IGN) succédant au Service géographique de l'armée s'implante à Saint-Mandé.

### 1946

La 1<sup>ère</sup> crèche-garderie est créée rue de Bérulle sur les terrains offerts par la veuve d'Alfred Grévin.

### 1952

Le groupe scolaire Charles Digeon ouvre ses portes.

### 1956

Premier jumelage (avec Chingford, Angleterre).

## Martine Carol (1920-1967)

### Caroline Chérie

La sex symbol du cinéma français est née Marie-Louise Mourer à Saint-Mandé. Une carrière brève certes, marquée par le triomphe de *Caroline Chérie*, blquette historique pour laquelle l'actrice n'hésitera pas à dévoiler ses courbes affriolantes. Olé olé pour l'époque ! Quelques grands réalisateurs la feront tourner (René Clair, Abel Gance, Roberto Rossellini) mais l'histoire retiendra malheureusement l'échec commercial du *Lola Montès* de Max Ophüls... L'entrée en scène de la pétillante Brigitte Bardot, plus jeune, plus libérée, sonne le glas de son succès. La starlette déchuée sombre dans la dépression et meurt à 46 ans de façon mystérieuse.



## Pierre Grach (1898-1987)

### Un artiste au service de la jeunesse

L'illustrateur a joué un rôle clé dans l'édition et la diffusion de la presse clandestine sous l'Occupation. C'est lui qui a réalisé, dans le plus grand secret, les affiches de la Libération de Paris. "PG" s'est aussi investi corps et âme au Rayon, l'association pour les jeunes saint-mandéens qu'il a présidée, animée et même financée. Des générations d'adolescents ont été marqués par sa bienveillance, dont Robert Lamoureux qui trouva, grâce à lui, sa voie d'artiste. Multipliant les expositions sur la fin de sa vie, Pierre Grach laisse une œuvre éclectique et personnelle, à l'image de ses derniers tableaux qui entraînent le spectateur dans un tourbillon féérique de couleurs.

## Pierre Cochereau (1924-1984) L'organiste de Notre-Dame

Titulaire du grand orgue de Notre-Dame de Paris pendant près de 30 ans, ce virtuose de l'improvisation a donné à son instrument une popularité jamais atteinte. C'est lui qui est à l'initiative des concerts du dimanche après-midi dans la cathédrale, ouverts à toutes les formes de création, y compris contemporaine. Peu de compositions à son actif mais plus de 2 000 concerts donnés à travers le monde et une insatiable ardeur à promouvoir l'orgue dans les lieux les plus inattendus, même en plein air !



## 1957

Ouverture du 1<sup>er</sup> grand magasin de la ville : Prisunic (angle av. du Général de Gaulle et Gallieni). En 1973, "Prisu" déménage en face et devient Monoprix.

## 1969

La gare, située à l'emplacement de l'ex-centre Pierre Cochereau, est fermée au trafic des voyageurs, marquant la fin de la ligne Paris-Bastille à Marles-en-Brie. Le boulevard périphérique est percé à Saint-Mandé.

## 1971

Inauguration du centre culturel, qui accueille toujours la Médiathèque.

## Robert Lamoureux (1920-2011)

### Le maître du rire

Natif de Saint-Mandé où son grand-père Félix était horticulteur et possédait une maison

au 62bis avenue Sainte-Marie, le chansonnier au timbre de voix emblématique eut pour



camarade de classe un certain Robert-André Vivien avec qui il fit les 400 coups et resta lié toute sa vie. Figure populaire du music-hall, auteur d'une quinzaine de pièces et du mémorable sketch de la chasse au canard, précurseur du stand-up, Robert Lamoureux s'est aussi illustré au cinéma dans le rôle d'Arsène Lupin et dans un nanar devenu culte, *La 7<sup>e</sup> Compagnie*. À l'échelle saint-mandéenne, l'auteur de l'impayable numéro "Papa, Maman, la bonne et moi" fut aussi, en tant que basketteur, président honoraire de La Lorraine, une des plus anciennes associations sportives de la ville.



## Juliette Benzoni (1920-2016)

### La reine du roman historique

Fidèle de Saint-Mandé où elle résida plus de 80 ans, la romancière à succès a commencé sa carrière comme journaliste à *Confidences* et *Paris-Match* avant de se lancer dans les sagas historiques qui ont tenu en haleine des millions de lecteurs et surtout lectrices. Les *Catherine* d'abord, puis les *Florentine*, les *Marianne* et encore *Le Boiteux de Varsovie* (14 tomes !), au total 86 livres traduits en une trentaine de langues. La plupart sont disponibles à la Médiathèque de Saint-Mandé et toujours très demandés !



## Jean-Paul Goude (1938-)

### L'art de la pub

Les campagnes iconiques des années 80-90 pour Perrier, Orangina, Kodak, Citroën et Chanel, avec Vanessa Paradis dans une cage à oiseaux, c'est lui ! Ce créateur visionnaire et touche-à-tout a révolutionné la pub avec son langage graphique reconnaissable au premier coup d'œil, mixant mode, couleurs pop et références multiples. En 1989, pour le bicentaire de la Révolution française, l'artiste protéiforme et expert en histoire de l'art signe un défilé métissé spectaculaire sur les Champs-Élysées. Saviez-vous qu'il esquissa ses premiers dessins à Saint-Mandé ? Sa mère, la danseuse américaine Irène McBride, enseignait le ballet classique dans notre commune.

## 1973

Création du centre sportif Roger Vergne, rue du Commandant Mouchotte.

## 1989

Un terrible incendie ravage la mairie.

## 1991

Le conservatoire municipal Robert Lamoureux voit le jour.

## 1993

L'Hôtel de Ville restauré et agrandi est inauguré.

## 2005

Inauguration de l'école Émilie et Germaine Tillion.

## 2008

Création du jardin Alexandra David-Néel.



L'architecture audacieuse et sculpturale de **Cresco**, lieu de convergence de toutes les formes de culture.



La façade de l'**IGN** et de **Météo-France** (pôle "Géosciences"), sur laquelle coule la goutte d'eau géante de l'artiste Nathalie Talec.



Comme son voisin Cresco, l'**immeuble Floresco** a été conçu par les architectes urbanistes Goes-Peron.

## 2009

Des ruches élisent domicile à proximité de l'Hôtel de Ville.

## 2011

Saint-Mandé abrite le pôle "Géosciences", né de la fusion de l'IGN et de Météo-France, et de l'arrivée du service hydrographique de la marine nationale, le SHOM.

## 2019

Inauguration de Cresco, pôle multiculturel innovant de 3 200 m<sup>2</sup> avec auditorium, salles d'activités et incubateur.

## 2020

Ubisoft, leader mondial du jeu vidéo, installe son siège dans le bâtiment Floresco attenant à Cresco.

# LES MISCELLANÉES DE SAINT-MANDÉ

**Miscellanées**  
nom féminin pluriel :  
recueil de morceaux  
choisis sans lien  
les uns avec  
les autres.



**Au temps de Louis XIV, la place Charles Digeon accueillit plusieurs dépendances du château de Vincennes.** Une ménagerie royale fut édifée en 1658 par Louis Le Vau sur les ordres de Mazarin, destinée à introduire en France l'art des combats de fauves devant le souverain. Le chenil du Roi occupait quant à lui une cour de la rue Cart et la cave à vins du château était située sous l'ancien centre Pierre Cochereau, avenue Gambetta.

**La Grande Vacherie du lac Daumesnil, dite maison Bastide, et la vacherie Gibial, dite Grande Ferme du Bois, furent les dernières exploitations agricoles de Saint-Mandé,** en activité jusque dans les années 1930. La première occupait le haut de l'avenue Alphand (au niveau du n° 37) et la seconde se trouvait au 6 avenue Sainte-Marie, presque à l'angle de la rue Jeanne d'Arc. À l'époque, on se rendait directement à la laiterie pour acheter son pot de lait. Quel plaisir pour les enfants de le boire directement tiré du pis des vaches lorsqu'elles venaient paître autour du lac Daumesnil !

**Dans *Les Liaisons dangereuses*, roman épistolaire de Choderlos de Laclos écrit en 1782, le personnage de Valmont est défié en duel à Saint-Mandé** par son rival le chevalier Danceny.

Juste retour des choses, pour son adaptation cinématographique triplement oscarisée, Stephen Frears tourna quelques scènes au château de Vincennes. Avec un trio d'acteurs flamboyants : Glenn Close, Michelle Pfeiffer et John Malkovitch.



**Les Sex Pistols ont fait leurs débuts en France les 3 et 5 septembre 1976... au Chalet du Lac,** à l'orée du bois. En pleine ère disco, les jeunes punks londoniens se produisirent sous la monumentale boule à facettes (3 tonnes !) dessinée par le créateur Philippe Starck. *Anarchy in Saint-Mandé!*

**L'histoire des conserves William Saurin a démarré à Saint-Mandé.**

Leur créateur, William né Seurin, était le fils d'un épicier de notre commune. Ses plats de traiteur faisant recette, il développa dès la Première Guerre mondiale le concept de cuisine toute prête en boîte, avec des spécialités de brasserie à réchauffer à la maison. Un siècle après, ses célèbres cassoulets et petits salés aux lentilles figurent toujours parmi les classiques de la marque.



# OU L'HISTOIRE PAR LE PETIT BOUT DE LA LORNETTE



**La flamme olympique traversa la ville de Saint-Mandé le 19 décembre 1967** par les avenues Gallieni et de Paris, lors des JO de Grenoble qui virent le sacre de Jean-Claude Killy. Pour ceux de Paris 2024, le relais passera tout proche, dans le bois de Vincennes.

## **Decroly, une pédagogie unique en France**

Créée en 1945 à l'initiative de parents inspirés par les méthodes du psychiatre belge Ovide Decroly, l'école publique de l'avenue Daumesnil prône un enseignement fondé sur le respect des différences. Ni note ni classement, l'apprentissage des connaissances se fait à partir de l'observation, au rythme de chaque enfant, mettant toutes les matières sur un pied d'égalité. Le diplômé n'est pas une fin en soi, l'important est de se nourrir, se protéger, se défendre, agir et travailler. Les élèves y sont accueillis du jardin d'enfants à la 3<sup>e</sup>, sur dossier.



Georges Wolinski et sa fille Natacha à Saint-Mandé en 1966

## **Le dessinateur Georges Wolinski, assassiné dans l'attentat contre Charlie Hebdo en 2015, a débuté sa carrière à Saint-Mandé dans les années 60.**

Il habitait alors avec ses filles, Frédérica et Natacha, au 4<sup>e</sup> étage d'un immeuble de l'avenue du Général de Gaulle (près de la mairie), travaillant sans relâche sur ses dessins de presse pour *Hara Kiri* et *Le JDD*... et enfourchant son Solex pour rallier les manifs de mai 68.



**Le supermarché Franprix du 69 avenue du Général de Gaulle est un ancien cinéma Art déco, le Saint-Mandé Palace,** doté d'une salle de 800 places ! On y programma des films de 1935 à la fin des années 70. De son passé glamour, il ne reste que la façade caractéristique de style paquebot, à l'époque d'un rouge écarlate. On peut encore deviner l'emplacement original de l'affiche, encadrée de vitraux carrés et de deux hublots.

## **Saint-Mandé canaille**

Au milieu du XIX<sup>e</sup> siècle, on se divertissait dans les guinguettes situées à l'extérieur des barrières du mur des Fermiers généraux, échappant aux taxes de l'octroi. On y dansait après avoir festoyé. Les écrits croustillants de l'époque décrivent le célèbre Bal de la Tourelle comme un "pandémonium bourgeois", rendez-vous des "belles dames" et "de sémillantes beautés de comptoir des rues Saint-Denis et Saint-Martin".



**Le parquet "Versailles" dans la salle des mariages de la mairie de Saint-Mandé vient de la célèbre galerie d'Apollon au Louvre.** Décrit par Émile Zola dans *L'Assommoir*, ce parquet qui "émervilla société" fut restauré et partiellement réinstallé dans notre ville.



## Pour en savoir plus sur notre histoire

### LA SOCIÉTÉ SAINT-MANDÉENNE D'HISTOIRE

Faire plus ample connaissance avec le patrimoine de Saint-Mandé de manière ludique et conviviale, voilà l'objectif de cette dynamique association. Visites guidées dans des lieux remarquables, conférences thématiques, et la publication d'une série d'ouvrages sur Fouquet, co-écrits avec des historiens spécialistes du Grand Siècle : *Le Domaine disparu de Nicolas Fouquet (1654-1661)*. Le premier volume, *Architecture et Jardin*, est disponible sur le site de l'association et à la Librairie *Paroles*.

histoire-saint-mande.org  
Librairie *Paroles*, 74, av. du Général de Gaulle

Ancien adjoint au Maire délégué à la Culture et spécialiste de l'Histoire de Saint-Mandé, **Maurice-Émile Giard a publié plusieurs ouvrages très documentés sur notre ville**, parmi lesquels :

- *Depuis mille ans... Saint-Mandé* (1998, Maury Imprimeur).
- *Saint-Mandé, Vie et images du passé* (1998, Maury Imprimeur).

Consultables à la Médiathèque et aux Archives municipales.

La BNF et Hachette Livre ont réédité l'ouvrage très érudit d'**Ulysse Robert, Notice Historique sur Saint-Mandé** Nouvelle Édition (1901).

**LES ARCHIVES MUNICIPALES** sont la mémoire de la ville. Chacun peut y consulter gratuitement des documents sur le passé de Saint-Mandé (mais pas de prêt à domicile). Sur rendez-vous au 01 49 57 78 08 archives@mairie-saint-mande.fr



**La fameuse cabine téléphonique anglaise devant la mairie est un cadeau de jumelage de Chingford-Waltham Forest**, une commune du Grand Londres liée à Saint-Mandé depuis 1956. Elle fut installée à l'angle de la place pour le 40<sup>e</sup> anniversaire de cet accord amical, en 1996.

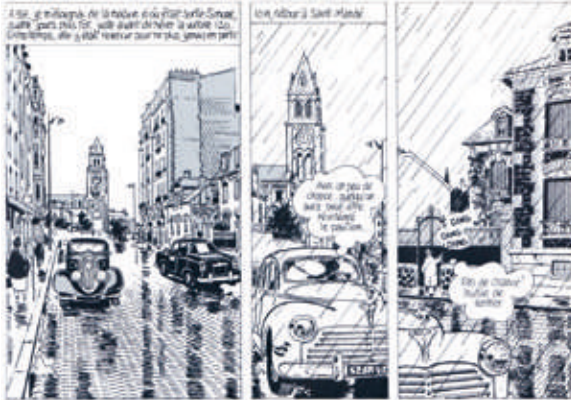
**La série culte de bandes dessinées Valérian et Laureline a pris vie dans la cave du 1 rue Grandville**. Le jeune Jean-Claude Mézières s'y

réfugiait avec sa famille lors des attaques aériennes de 1944. C'est là qu'il rencontra Pierre Christin, fan comme lui de science-fiction et d'illustrés. Vingt ans plus tard, les deux auteurs publient dans *Pilote* une saga de 21 albums, traduits dans une vingtaine de langues et source d'inspiration pour de nombreux artistes dont George Lucas pour *Star Wars* !



**Le manuscrit complet des Contes d'Hoffmann d'Offenbach, l'opéra le plus joué au monde après Carmen, fut retrouvé par hasard à Saint-Mandé dans les années 1970**.

Considérés comme perdus, les 1200 feuillets étaient empilés dans le salon des descendants de Jacqueline, la fille du compositeur, au 37 rue Jeanne d'Arc. L'œuvre inachevée put ainsi retrouver sa forme quasi intégrale.



**La BD de Jacques Tardi, *Casse-Pipe à la Nation*, adaptée des enquêtes de Nestor Burma de Léo Malet, consacre quelques pages à Saint-Mandé.** Au gré de déambulations parfois sanglantes, l'inoubliable détective privé sillonne les quatre coins du 12<sup>e</sup> arrondissement jusqu'à notre commune, pestant avec sa gouaille habituelle contre la sinistrose de la banlieue... Quelle surprise de découvrir la bouche de métro et la perspective sur l'église depuis l'avenue du Général de Gaulle sous le trait si reconnaissable du père d'Adèle Blanc-Sec !



**L'illustration, fameux périodique national publié pendant près de cent ans, fut imprimé à Saint-Mandé de 1920 à 1933.** L'imprimerie était située rue de l'Épinette, actuelle rue du Commandant Mouchotte, à proximité du boulevard de la Guyane. Elle fut ensuite transférée à Bobigny, en pleine expansion du magazine. Les locaux saint-mandéens accueillirent alors le site EDF-GDF, jusqu'à sa démolition en 2014 dans le cadre de la dernière phase du projet "ZAC Sainte-Marie".

**Les billets de banque infalsifiables ont été inventés à Saint-Mandé dans les années 1820.** Merci Vidocq (le châtelain de Saint-Mandé) ! Le bagnard repentant avait en effet créé au 46 rue de Lagny une fabrique de papier "sécurisé" dont il ne reste aucun vestige aujourd'hui.

**Le *Jongleur des Mondes*, version colorisée du fameux dessin de J.J. Grandville (dont l'atelier était situé à Saint-Mandé), orne la pochette du dernier album de Queen, *Innuendo*.** Oui, celui sur lequel figure le tube planétaire *The show must go on* ! Plus étonnant encore, le designer américaine Susan Kare s'inspira des hiéroglyphes égyptiens et du trait caricaturiste de Grandville pour créer, dans les années 1980, les toutes premières icônes intuitives des ordinateurs Macintosh, comme la corbeille et la main.



**De 1974 à 1998, l'avenue Sainte-Marie accueillit un passionnant musée des Transports urbains** sur un ancien dépôt de la RATP situé près du boulevard de la Guyane. Une centaine de véhicules hippomobiles, tramways, autobus, trolleys et rames du métro parisien retraçaient l'évolution des transports de voyageurs en ville sur la période 1850-1970. Ni plus ni moins la plus belle collection d'Europe, relocalisée à Chelles en attendant l'ouverture d'un futur musée digne de ce nom. Les dimanches d'été, pour mettre les visiteurs dans l'ambiance, des navettes d'époque circulaient entre le musée et la Porte Dorée. De quoi rouler des mécaniques !

**La pionnière du cinéma français** Dans un Val-de-Marne historiquement cinéophile, Saint-Mandé a vu naître celle qui révolutionna le 7<sup>e</sup> Art, Alice Guy. Première femme réalisatrice de l'histoire avec *La Fée aux Choux* (1896), première à utiliser la technique du gros plan, à réaliser un péplum (25 décors peints à la main et mis en scène en forêt de Fontainebleau), à faire tourner des acteurs noirs en 1912 et à monter sa propre société de production (Solax), elle dirigea pendant 11 ans la Gaumont et créa à New York les premiers studios, bien avant l'âge d'or Hollywood. (voir page 13)

# LES COMMERCES HISTORIQUES

## L'Épicurien

57, av. du Général de Gaulle

En 1890 déjà, il existait ici un commerce de vins, remplacé en 1913 par la boutique actuelle, avec ses rayonnages en chêne aujourd'hui patinés par les ans. Seule la devanture à l'ancienne avec son Bacchus doré est récente. Parmi les propriétaires qui se sont succédé, les époux Lesueur, spécialistes en confitures et conserves maison, donnèrent leur nom au magasin de 1930 à 1981. Jean-Pierre et Daniel Brun reprirent l'affaire



L'Épicurien à l'époque des époux Lesueur

de 1997 à 2022. Les deux frères passionnés redorèrent l'enseigne, parcourant l'hexagone à la recherche des meilleures bouteilles chez des petits producteurs de talent. Ils apprirent aussi à torrifier, l'autre spécialité de la maison. Un nouveau tandem a repris les rênes de ce monument historique : Philippe Cordier, polytechnicien fou de vin et Maxime Delorieux, ancien sommelier des prestigieuses caves Augé.



Une des plus vieilles agences bancaires de Saint-Mandé : la Société Générale, place Charles Digeon.



À la Belle Époque, il y avait déjà une boucherie-charcuterie à la place de *Oh ! P'tits Terroirs*. La marquise ouvragée a, depuis, disparu de la façade.



*Ils affichent 40, 50, 70, voire plus de 100 ans au compteur... Retour en arrière sur quelques-unes de ces institutions gravées dans le paysage de Saint-Mandé.*

Tous ces commerces sont développés dans le chapitre suivant ➔ "Les bonnes adresses".



Au temps de la carte postale, deux librairies se faisaient face.

flambeau, pleine d'idées novatrices et entourée d'une équipe tout aussi passionnée. Entre ces deux époques, les Saint-Mandéens connurent la *Librairie Sévigné* avec son style moderne des 60's signé par les décorateurs de la maison Hachette. Puis la *Librairie Monaco*, du nom de leurs propriétaires, entre 1971 et 2006. Les gros travaux entrepris par le couple permirent de tripler la surface de livres et d'ouvrir un atelier de lecture pour enfants au sous-sol. Dans la continuité, Isabelle Theillet et Marie-Hélène Seguin investirent à leur tour les lieux, devenus *Mots et Motions*, avant de céder la main en 2019. Multipliant les rencontres-dédicaces avec de grands auteurs, Marie-Ève en a fait un lieu de vie, d'échanges et de culture qui dépasse les frontières de Saint-Mandé.

## Librairie Paroles

**74, av. du Général de Gaulle**

Cent vingt ans d'âge ! En 1903, le magasin était tenu par la dynamique Mlle Laurian, à la fois libraire, papetière, photographe, imprimeuse et éditrice. C'est elle qui créa les cartes postales de Saint-Mandé dont certaines sont reproduites sur ces pages. Un siècle plus tard, Marie-Ève Charbonnier a repris le



File d'attente pendant la Seconde Guerre mondiale devant le 20 avenue Alphand (angle rue de l'Alouette). La plupart des boulangeries existent depuis plus d'un siècle.

## Mercerie Chichi

**24, av. du Général de Gaulle**



Voici près de 40 ans que l'élégante "Madame Chichi" a repris cette mercerie comme on

n'en fait plus beaucoup, en lui conservant son chaleureux cachet rétro : tommettes, comptoir et des rayonnages en chêne massif déployant une impressionnante collection de boutons. En vitrine, les chatoyantes étoles de soie et les boucles d'oreilles fantaisie de qualité font aussi la fierté de la maison.

## Brèves de comptoir

La majorité des cafés de Saint-Mandé sont centenaires et plus ! Dans l'annuaire commercial de la commune paru en 1913, 27 cafetiers "ayant billard" sont recensés. Sous d'autres enseignes bien sûr, on retrouve déjà la trace de la *Brasserie 1901*, de *La Fraternité* (ex-*Royal*), du *Paris Café* et du *Brazza* et de *La Cabane* (ex-*La Pelouse*). Sans oublier le restaurant *Cuisine de Perle*, créé lors du percement de la rue Grandville. À la rubrique "Tabacs", bingo, tous ont encore pignon sur rue aujourd'hui. *Last but not least*, le café-restaurant de *La Tourelle*, fondé probablement en 1824, est la persistance d'un bal populaire qui existait déjà à la Révolution. C'est dans ce genre d'établissement qu'au tournant du XX<sup>e</sup> s., les Parisiens affluaient le dimanche pour boire un verre, danser ou flâner.



À l'époque de la photo, la *Brasserie 1901* de la place Charles Digeon était... le café *L'Époque*.



L'iconique *Tourelle*, avant la construction de l'immeuble haussmannien actuel.



À gauche, *Cuisine de Perle*, à l'angle des rues Grandville et Jeanne d'Arc.

Le bar *La Pelouse* devenu *La Cabane*, à l'angle de la rue Jeanne d'Arc et de l'avenue Sainte-Marie.

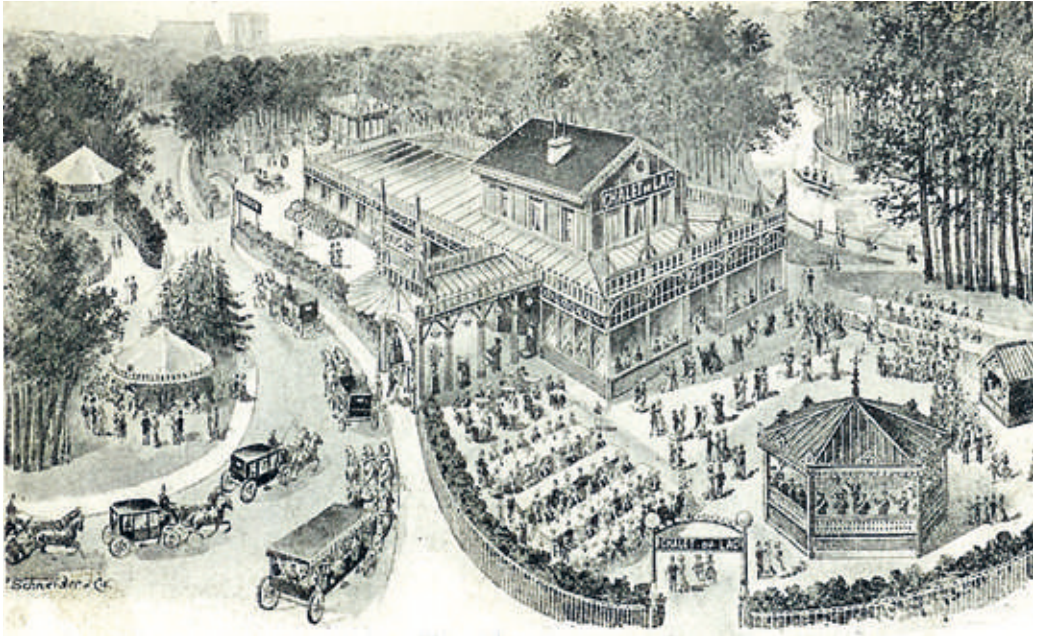


À gauche, *La Fraternité* et à droite, *Le Trouville*.



Le méconnaissable *Café de Paris*, au coin de la rue Faÿs et de l'avenue de Paris.





Il faut un peu d'imagination pour identifier la devanture du salon de coiffure *Thierry Lallement*, 38 avenue du Général de Gaulle... À l'époque de la photo, on se faisait aussi coiffer chez les "ancêtres" de *L'Atelier Intermède* (ex-*Lady Hair*, près de l'actuel *Monoprix*) et de *Simon* au 6 rue Grandville.

## Le Chalet du Lac

À l'orée du bois de Vincennes, juste derrière la mairie de Saint-Mandé, l'ancien pavillon de chasse de Napoléon III (qui s'était aménagé une garçonnière à l'étage) est depuis 1904 une concession de la Ville de Paris vouée au divertissement.

De guinguettes et bals populaires... en orchestres de tango et cha-cha-cha, l'établissement a assis sa réputation sur les thés et dîners dansants, devenant, un temps, la plus grande discothèque de la capitale !

Aujourd'hui, le Chalet du Lac est surtout un lieu de réception.

# LES BONNES ADRESSES



## POUR FAIRE SES EMPLETTES

### Marchés

#### 01 Marché de la Tourelle

Av. Gallieni et av. de Paris (côté numéros impairs), à la sortie du métro Saint-Mandé  
Jeudi et dimanche 8h-13h

Créé en 1859, l'un des marchés les plus anciens et les plus importants du sud-est parisien. Toujours très animé le dimanche, plus calme le jeudi. Certains commerçants sont présents depuis plusieurs générations, comme le maraîcher Éric Martinet dont le grand-père venait en carriole ! En plus de l'éventail complet des métiers de bouche, de nombreux stands de produits cuisinés : italiens, libanais, grecs, etc. Et parfois des trouvailles à dénicher parmi les stands de vêtements ou d'articles pour la maison.

#### 02 Marché de l'Alouette

Pl. de la Libération  
Mardi et vendredi 8h-13h

Inauguré en 1897 autour de l'église, il est depuis 1934 à cet emplacement. Plus petit et intime que le marché de la Tourelle, mais parfaitement achalandé lui aussi en bons produits et fort agréable à parcourir car les allées sont aérées. Producteur, primeur, boucher, volailler, charcutier, poissonnier, boulanger, fleuriste, spécialités d'Italie et de Méditerranée, olives, fruits secs... Ils sont tous là ! Un lieu de vie très prisé des habitants du quartier sud de Saint-Mandé.

#### 01 Marché toutes collections ou "aux vieux papiers"

➔ Pour chiner et acheter recyclé

## Boulangeries et pâtisseries

#### 05 B-Baker

18, av. Joffre  
01 43 98 16 96

Fermé le week-end

**Les spécialités** : une poignée de pains bio, dont la baguette tradition servie à l'ensemble scolaire de La Tourelle qui est voisin. Pour le petit déj et le goûter, la gourmande brioche feuilletée.

**Le +** : l'emplacement bien pratique pour les nordistes de Saint-Mandé.

#### 06 Maison Pailliette

121, avenue de Paris  
01 43 28 31 31

Fermé lundi-mardi

**Les spécialités** : le croissant au beurre, finaliste au concours national 2022 et consacré par le critique gastronomique François-Régis Gaudry dans son encyclopédie *On va déguster Paris*. Le pain au chocolat Valrhona, le meilleur flan du Val de Marne à la vanille de Madagascar, les pâtisseries traditionnelles revisitées : millefeuille praliné, Mont Blanc, baba au rhum... Et les pains bio et spéciaux.

**Le +** : l'élégant décor nacré, légèrement... pailleté, forcément !

#### 07 Magali

117, av. de Paris  
01 43 28 03 16

Fermé dimanche

**Les spécialités** : à la tête de deux succursales dans l'est parisien, cette boulangerie-pâtisserie mise surtout sur sa partie traiteur. Présentés en bocaux stérilisés, les plats du jour sont préparés sur place d'après les recettes du traiteur Le Triomphe qui occupait précédemment les lieux.

**Le +** : les places assises pour grignoter gâteaux, quiches, sandwiches, soupes et plats de cuisine traditionnelle.

#### 08 Les Gourmandises du Château

2, pl. du Général Leclerc

*Les commerces sont présentés du nord au sud de Saint-Mandé. Chacun est matérialisé par un picto de couleur portant un numéro, à retrouver sur les deux plans de la ville dédiés, en pages 50 et 52.*

09 54 86 69 93

Fermé samedi

**Les spécialités** : la baguette Mandise qui existe en plusieurs versions, dont une bio et une autre au levain. La brioche (vraiment peu chère) et le cake à l'orange.

**Le +** : tout près du métro Saint-Mandé.

### 09 Boulangerie Balmer

3, av. du Général de Gaulle

01 43 28 19 59

Fermé mercredi-jeudi

**Les spécialités** : le grand choix de pains bio et spéciaux à la coupe, notamment le pain de la Roche, le Cerinoir, l'épeautre... La baguette toute simple mais agréable. Et la gamme étoffée de pâtisseries.

**Le +** : la configuration de la boutique, avec un sens de circulation unique et un présentoir en demi-lune.

### 10 Boulangerie Durey

48, av. du Général de Gaulle

01 43 28 23 50

Fermé samedi après-midi et dimanche

**Les spécialités** : la baguette Croquise reste le best-seller de cette boulangerie de quartier à l'ancienne qui approvisionne le Samu Social.

**Le +** : l'ouverture jusqu'à 21h30 en semaine.

### 11 Le Folie's

68, av. du Général de Gaulle

01 43 74 72 77

Fermé lundi

**Les spécialités** : la Rétrodor (souvent juste sortie du four !), déclinée aussi aux graines de courge ; la torsade, le fermentain pistaches raisins noisettes, le pain au muesli, extra au petit déj, la tarte poire-amandes-chocolat et les viennoiseries.

**Le +** : les délicieuses gougères.

### 12 L'Effet Pâtisseries **NOUVEAU**

49, av. du Général de Gaulle

01 48 81 26 47 / 07 89 34 08 81

Fermé lundi et dimanche (mais ouvert dimanche matin pour les fêtes)



**Les spécialités** : gros macarons fourrés, entremets, cupcakes, donuts, tartes aux fruits de saison revisités... Bienvenue dans le monde enchanté de Julie, la fée pâtissière aux manettes de ce nouveau salon de thé-pâtisserie haut en couleur. Son univers est joyeux et sa créativité sans limite. Le midi, tartes, brioches et croissants salés.

**Le +** : sur commande, recettes sans gluten, sans sucre raffiné ou casher. Et de gros gâteaux d'événements incroyablement décorés (anniversaires et autres).

### 13 K Oh ! Délices

55, av. du Général de Gaulle

09 52 77 07 77

Fermé samedi

**Les spécialités** : une boulangerie casher appréciée pour ses pâtisseries au lait de soja et beurre végétal.

**Le +** : les brioches challah les vendredis et fêtes.

### 14 Les Délices de Saint-Mandé

20, av. Alphand

01 43 65 32 17

Fermé mercredi

**Les spécialités** : le pain des charmes (blé, seigle et levain) et le petit épeautre bio, très digeste (à réserver car il part vite). Côté baguettes, l'Émotion, souvent chaude grâce aux petites fournées.

**Le +** : l'emplacement pratique pour les "sudistes" de Saint-Mandé. Toujours foule le week-end !



**15 Côté Boulange**

104, av. du Général de Gaulle  
01 43 28 22 84  
Fermé week-end

**Les spécialités** : les pains spéciaux et les éclairs, déclinés à la pistache, au caramel, au spéculoos...

**Le +** : la situation stratégique, à proximité des écoles Charles Digeon et Notre-Dame, pour attraper le goûter des enfants avant de filer au bois.

## Boucheries

**20 Au Petit Creusois**

21, av. Joffre  
01 43 28 99 68  
Fermé dimanche et lundi

**Les spécialités** : la viande limousine, dûment sélectionnée par l'amical Julien, aux manettes de cette boucherie historique du nord de Saint-Mandé. Bœuf maturé 45 jours fondant à souhait et, pour les connaisseurs, de la joue de bœuf à mijoter.

**Les +** : les formules complètes au juste prix le midi. Et sur commande, les bons pâtés aux pommes de terre et à la viande, tourtes emblématiques de la Creuse.

**21 Boucherie Normande**

125, av. de Paris  
01 43 28 31 64  
Fermé lundi

**Les spécialités** : le bœuf maturé, le porc fermier nourri en Bretagne à la graine de lin, l'épigramme d'agneau, le gibier en saison, les viandes et brochettes marinées...

**Le +** : la rôtisserie devant la boutique. Comment résister à ces effluves de poulets et jarrets grillés ?

**22 Boucherie de la Poste**

70, av. du Général de Gaulle  
01 43 28 12 11  
Fermé lundi, jeudi après-midi et dimanche après-midi

**Les spécialités** : de la qualité pour cette accueillante boucherie relookée dans un style contemporain. On y sert aussi le vrai jambon *Prince de Paris*, dernier à être préparé dans la capitale.

**Les +** : le bœuf hâché à prix réduit le

mercredi, les plats cuisinés et le bon miel de Mayenne (la région de Nicolas, le patron).

## Charcuteries et traiteurs

**29 La Bottega Del Pozzo**

2, pl. du Général Leclerc  
01 41 74 00 41  
Fermé dimanche après-midi

**L'esprit du lieu** : annexe de l'authentique et savoureux restaurant italien de Vincennes, cette élégante épicerie fine-traiteur est un lieu de perdiction pour gastronomes !

**Les spécialités** : charcuteries traditionnelles finement tranchées, focaccia maison, pasta artisanale, fromages affinés, olives, huiles, vins de la Botte, antipasti, déclinaisons d'arancini et plats cuisinés par le chef... tout met l'eau à la bouche. Les panini pancetta scamorza artichaut et crème de truffe sont d'un remarquable rapport qualité-prix.

**Les +** : l'accueil, ensoleillé comme là-bas, et le rayon de produits gourmands au fond de la boutique, idéal pour des cadeaux.



**30 Oh ! P'tits Terroirs**

43, av. du Général de Gaulle  
01 43 28 10 07  
Fermé jeudi et dimanche

**Les spécialités** : excellent jambon blanc maison, pâté en croûte, boudins blancs, fromage de tête, terrines et plats du jour... préparés avec amour du métier par Vincent (qui a hérité du savoir-faire de ses parents, Claire et Laurent) et sa compagne Léa, pâtissière.

**Les +** : les fameux burgers-frites maison (le midi en semaine) et fish & chips, sur place au comptoir ou à emporter.

### 43 La Ferme Savoyarde

Charcuteries savoyardes de caractère : saucissons aux noisettes, au beaufort, aux chanterelles ou aux myrtilles, noix de jambon fumé, coppa...

➔ **Fromageries**

### 31 K Temptation

184, av. Gallieni  
06 75 45 98 48  
Fermé samedi

**Les spécialités** : plats cuisinés, plateaux de réception et pâtisseries casher halavi.

### 32 K Le Loft

80, av. du Général de Gaulle  
01 43 74 60 12  
Fermé samedi

**Les spécialités** : plats cuisinés casher et formules shabbat.

## Fromageries

### 40 La Fromagerie de Saint-Mandé

121, av. de Paris  
01 43 28 24 27

Fermé lundi et dimanche après-midi.

**L'esprit du lieu** : depuis les années 1930, la tradition des fromages corses (et corsés !) perdure ici de main en main.

**Les spécialités** : brocciu ou brousse selon la saison, brebis corses charpentés, fines préparations maison à la truffe du Périgord (brie, brillat et chèvre), stilton affiné sur place au porto.

**Les +** : les gâteaux maison type œufs au lait, cheesecake, fiadone, cake à la farine de châtaigne... Les charcuteries, miel, liqueur et bières de l'Île de Beauté.

### 41 Beillevaire

3, av. du Général de Gaulle  
01 43 65 34 60

Fermé dimanche après-midi

**L'esprit du lieu** : 60 points de vente en France, 250 producteurs partenaires et 7 ateliers de production pour cette enseigne de qualité née dans le marais breton vendéen.

**Les spécialités** : en plus du très grand choix de fromages, la panna cotta maison et le crémet nantais (genre de Fontainebleau) sont de vraies gourmandises, à réserver de préférence.

**Les +** : les promos régulières sur une sélection de produits, les salades et plats cuisinés à emporter.

### 42 Les Fromages Divins

31, av. du Général de Gaulle  
01 49 57 14 42

Fermé lundi matin, mardi matin et dimanche après-midi

**L'esprit du lieu** : un fromager-caviste, qui transmet sa passion à travers des ateliers-dégustations : initiation à l'œnologie, découverte des vins italiens ou du terroir alsacien, accords spiritueux-fromages, fabrication d'un fromage frais...

**Les spécialités** : les originales préparations maison suivant les saisons : camembert aux pommes-calva, coulommiers pécan-clémentines, brie mendiant (noix-noisettes-amandes et raisins secs)...

**Les +** : les soirées bar à vins du jeudi au samedi, avec bonnes bouteilles, planches de fromages et charcuteries, petits plats du moment et ambiance musicale. Réservation conseillée !

➔ **Épicerie fines, cavistes...**

### 43 La Ferme Savoyarde

68, av. du Général de Gaulle  
01 43 65 39 34

Fermé dimanche après-midi et lundi

**L'esprit du lieu** : le décor de chalet de montagne ne trompe pas, Brigitte a longtemps exercé en Haute-Savoie.

**Les spécialités** : parmi le vaste choix fort bien présenté et renouvelé : comté 24 mois, bleu de Termignon, tomme au marc, gros Lorrain des Vosges avec sa croûte frottée à la mirabelle... Côté crèmerie, véritables Fontainebleau le mercredi.

**Les +** : les salaisons artisanales de Mont Charvin, saucissons, coppa, diots, saucisse au chou et pormoniers...

### 44 La Cave à fromages

94, av. du Général de Gaulle  
01 43 74 72 65

Fermé dimanche et lundi

**L'esprit du lieu** : Eddy est un authentique artisan-fromager, doué en affinage, jovial et attentif au goût de ses clients. Gros avantage, il travaille directement avec certains petits producteurs, notamment une ferme de Seine-et-Marne qui le fournit en tomme, lait, faisselle et crème crue bio.

**Les spécialités** : les bries (de Meaux, Melun et Provins) et coulommiers, le brebis cerclé d'épicéa des Hautes-Alpes, le Saint-Nectaire affiné sur paille, le morbier affiné 100 jours

minimum et les fromages ch'ti.

**Les + :** l'accueil et, en fin de semaine, arrivage de lait cru tout frais, crêpes et galettes.

## Primeurs et bio

### 50 Saint-Mandé 4 Saisons

117, av. de Paris  
01 43 74 18 89

Fermé dimanche après-midi

**Les + :** du choix, de la qualité et un accueil gentil comme tout.

### 51 Les Fruits de Provence

6, av. du Général de Gaulle  
01 43 28 57 23

Fermé dimanche après-midi

**Les + :** très vaste choix constamment renouvelé et promos régulières.

### 52 Indé Bio

1, av. Gambetta  
01 89 11 11 75

Fermé dimanche après-midi et lundi

**Le + :** encore peu de commerces bio à Saint-Mandé, donc une initiative à encourager !

### 53 Aux Vergers de Saint-Mandé

49, av. du Général de Gaulle  
01 43 98 23 94

Fermé dimanche après-midi

**Les + :** de la top qualité, voilà le credo de Mohamed, primeur adulé par ses fidèles clients. Sur ses étals, priorité à la production française de saison. On y trouve aussi les sirops bruts et bio de la petite entreprise saint-mandéenne Bacanha.

### 54 Le Rocher

73, av. du Général de Gaulle

**Les + :** la localisation dans la partie "méridionale" de Saint-Mandé. Et l'ouverture 7 jours sur 7 bien pratique.

## Épiceries fines, cavistes et torréfacteurs

### 59 La Bottega Del Pozzo

➡ Charcuteries et traiteurs

### 60 L'Épicurien

57, av. du Général de Gaulle  
01 43 74 53 79

Fermé lundi et dimanche après-midi

**L'esprit du lieu :** une institution centenaire

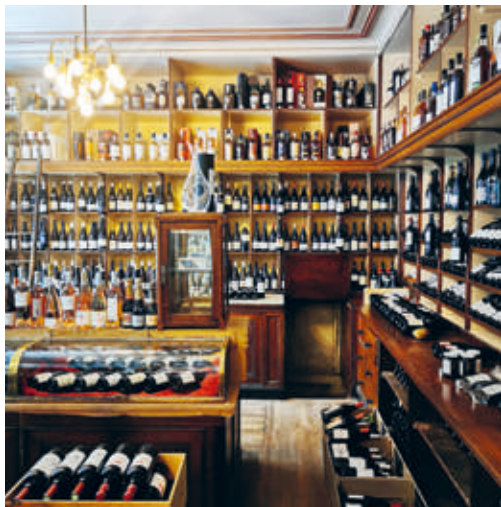
## AMAP de Saint-Mandé (Association pour le Maintien d'une Agriculture Paysanne)

Les places étant très limitées, envoyez un mail à [amap.saintmande@yahoo.com](mailto:amap.saintmande@yahoo.com), on vous contactera dès qu'un contrat se libère.

**Le principe :** on achète à l'année une quote-part de la production de Stéphane, le maraîcher, et chaque semaine, on récupère sa part de légumes et d'œufs, à un point de livraison dans Saint-Mandé. Chaque Amapien participe aux distributions hebdomadaires et donne occasionnellement un coup de main à la ferme (située à Périgny).

**Les + :** la démarche citoyenne de soutenir le projet d'un agriculteur val-de-marnais et les bons moments de partage entre Amapiens.

[amap-saint-mande.fr](http://amap-saint-mande.fr)



dont la réputation dépasse les frontières de la commune ! Dans ces vieux murs où le temps semble s'être arrêté, chacune des références représentées a été testée et approuvée.

**Les spécialités :** des bouteilles à tous les prix, avec une prédilection pour les petits producteurs et de plus en plus de vins naturels et biodynamiques. Le café torréfié maison et moulu à la demande. La sélection

affûtée de produits gourmands : saucissons de Laguiole, conserves artisanales de niche, chocolats Bonnat, Weiss et Voisin (connaissez-vous les coussins de Lyon ?), marrons glacés Sabaton.

**Les + :** la qualité des conseils adaptés à tous les budgets et l'excellence des produits, avec des allocations rares dans des domaines viticoles de prestige. Par curiosité, jetez un œil aux bouteilles vides conservées en haut des rayonnages...

### ➔ Les commerces historiques

#### 61 Nicolas

125, av. de Paris  
01 43 28 25 04

Fermé lundi et dimanche après-midi

**L'esprit du lieu :** on ne présente plus cette enseigne spécialisée, fondée en 1822 et devenue numéro 1 de la distribution de vin en France. Saviez-vous que ce magasin Nicolas existe depuis 1934 à Saint-Mandé ?

**Les spécialités :** les incontournables petites récoltes. La large gamme de whiskies et rhums. Mention spéciale au Santa Teresa du Venezuela et au japonais pur malt Hatozaki !

#### 42 Les Fromages Divins

**Les spécialités :** les vins en biodynamie et naturels, à prix étudiés. La sélection de bières artisanales franciliennes et de spiritueux qui sortent du lot. Les ateliers d'œnologie privatisables. Les conseils d'experts et les apéro-dîners de fin de semaine.

### ➔ Fromageries

#### 61 Nicolas

85, av. du Général de Gaulle  
01 41 74 81 81

Fermé dimanche et lundi

**Les spécialités :** le Château d'Arcins, cru bourgeois AOP Haut-Médoc, est un des best-sellers de la maison ! Au rayon des spiritueux, plus de 70 références de whisky.

**Les + :** l'accueil, les conseils et le rayon de bières artisanales, notamment franciliennes : *La Grande Arche* et la *Mont-Valérien* brassées dans les Hauts-de-Seine, *Les 3ienchs* made in Saint-Maur-des-Fossés...

#### 62 L'Arbre à Café

Boutique en ligne <https://www.larbreacafe.com> et commande à récupérer au 51, rue du Commandant Mouchotte (pas de vente directe sur place)

**L'esprit du lieu :** ce torréfacteur-producteur-école de café inscrit dans une démarche éco-responsable est à la tête d'une ferme de café en biodynamie au Pérou. Livraison des fèves, torréfaction, ensachage, étiquetage et expédition des commandes se font au siège de Saint-Mandé. Les chefs Pierre Hermé et Anne-Sophie Pic sont clients.

**Les + :** 98 % du café est certifié bio ou Demeter, proposé en version grain, moulu et capsules biodégradables. Les ateliers-formations café pour les apprentis barista : "Réussir l'espresso", "L'art du latte"...

## Chocolatiers

#### 70 Jeff de Bruges

125bis, av. de Paris  
01 58 64 07 03

Fermé lundi et dimanche après-midi

**L'esprit du lieu :** chocolatier et cacaoculteur, Jeff de Bruges produit désormais ses propres fèves de cacao en Équateur.

**Les spécialités :** en dehors des classiques bouchées, la marque a innové avec les "Juliette", inspirées des mendiants ; les "Gustave", pétales de chocolat sur sablé au beurre ; les oursins guimauve-choco, déclinés dans des saveurs gourmandes ; les tablettes aux packagings graphiques. En hiver, leurs marrons glacés régalaient les amateurs.

#### 71 De Neuville

12, av. du Général de Gaulle  
01 43 65 81 03

Fermé lundi et dimanche après-midi

**L'esprit du lieu :** du chocolat français fabriqué à Roanne (sans huile de palme) et décliné sous toutes les formes, en restant dans le traditionnel.

**Les spécialités :** tablettes bio, macarons, réglottes assortiments avec message personnalisé pour offrir. Et une sélection de confiseries régionales : raisins chocolatés au Sauternes, amandes caramélisées enrobées de chocolat...

#### 73 Chapon

88, av. du Général de Gaulle  
01 43 74 55 12

Fermé dimanche après-midi et lundi

**L'esprit du lieu :** un chocolatier "bean to bar" (de la fève à la tablette) qui torréfie lui-même son cacao, selon la tendance actuelle.

La fabrique est installée à Chelles et son créateur plein d'idées, le Jurassien Patrice Chapon, fut dans les années 80 le glacier personnel de la Reine d'Angleterre !

**Les spécialités** : le bar à mousses au chocolat d'origines diverses, la collection de tablettes de différents crus aux emballages exotiques, commercialisées jusqu'aux États-Unis.

## Supermarchés

### 80 Franprix

· 25-29, av. Joffre 01 43 98 11 68  
 · 115, av. de Paris 01 41 74 63 31  
 · 69, av. du Général de Gaulle 01 48 08 79 85  
 Ouverts tous les jours

### 81 Cocci Market

7, av. Joffre  
 01 45 73 95 97  
 Ouvert tous les jours

### 82 Carrefour City

· 101-103, av. de Paris 09 66 83 03  
 · 76, av. du Général de Gaulle 01 41 74 09 71  
 Ouverts tous les jours

### 83 Monoprix

5, av. du Général de Gaulle  
 01 43 65 91 75  
 Ouvert tous les jours

### 84 Picard

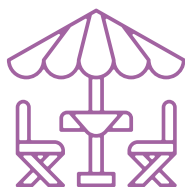
52, av. du Général de Gaulle  
 01 41 93 09 95  
 Fermé dimanche après-midi

### 85 Rapid Market

39, av. du Général de Gaulle  
 01 43 28 68 05  
 Ouvert tous les jours

### 86 Drive Piéton Auchan

45, av. du Général de Gaulle  
[auchan.fr/courses](http://auchan.fr/courses)



## POUR ALLER AU RESTO ET AU BISTROT

## Brasseries

### 100 Caracal **NOUVEAU**

41, av. Joffre  
 Fermé dimanche

**L'esprit du lieu** : à l'orée de Montreuil, une brasserie contemporaine cosy, rendez-vous des entreprises du coin qui s'y retrouvent le midi entre collègues.

**Les spécialités** : familiales, bistrotières et viandardes.

**Le +** : la partie bar propice à l'afterwork.

### 101 Le Paris Café

174, av. de Paris  
 01 89 11 48 36

**L'esprit du lieu** : sympathique petite brasserie au cadre jazzy, reprise récemment par l'équipe de La Tourelle juste en face.

**Les spécialités** : tartine parisienne, saucisson lyonnais pistaché, plats du jour à prix honnêtes.

**Les +** : l'ensoleillement de la terrasse jusqu'au couchant, la formule déjeuner à prix doux et le happy hour.

### 102 La Tourelle

1, av. Foch  
 01 86 65 41 50

**L'esprit du lieu** : une institution que cette brasserie cossue à l'ancienne. Carte appétissante, alliant les classiques du genre (omelettes aux œufs bio, croques, moules marinière...) à la cuisine d'aujourd'hui (poulpe grillé) en passant par les grandes salades. En terrasse pour profiter de l'animation ou en salle, on s'y sent bien.

**Les spécialités** : petits déj, cheese burger-frites maison, tartare de bœuf, les suggestions du jour et desserts maison présentés sur un plateau à la fin du repas, comme autrefois.

**Le +** : de la terrasse, on distingue les colonnes de la Nation et la Tour Eiffel.

### 103 La Fraternité

2, av. Victor Hugo  
 01 43 28 12 16

**L'esprit du lieu** : l'ex-Royal Comptoir reste un rendez-vous incontournable de la ville, en toutes occasions. L'hiver, dans un décor cosy et tamisé de très bon goût (canapés, tableaux, gravures...) et l'été, en terrasse sous les arbres.



**Les spécialités** : les plats du jour, viandes françaises (Aubrac, Salers, Charolaise), poulet fermier au coulis d'étrilles, veggio burger, cheesecake au citron vert.

**Les +** : l'accueil chaleureux et l'atmosphère conviviale (fraternelle !), surtout en afterwork, pour le happy hour.

**104** 🍷 **Brasserie 1901**

7, place Charles Digeon  
01 43 28 32 46  
Fermé lundi

**L'esprit du lieu** : un décor Belle Époque recréé de toutes pièces avec goût pour cette brasserie historique chic et feutrée où l'on savoure une cuisine bourgeoise bien trousseée, concoctée par un vrai chef. Tout est maison, à l'exception des glaces et du baba au rhum. Une valeur sûre.

**Les spécialités** : par ici les amateurs de tradition ! Escargots, tête de veau ravigote, rognons, andouillette AAAAA, belles viandes limousines, frites au couteau, tarte tatin...

**Les +** : l'accueil souriant, le service pro. Et les petits prix servis au comptoir pour les croques et sandwiches.



**105** 🍷 **Le Trouville**

1, pl. Charles Digeon  
01 43 74 79 97

**L'esprit du lieu** : coquillages et crustacés à Saint-Mandé ! Ambiance marine revisitée pour cette élégante brasserie assortie d'un bar à huîtres tout carrelé.

**Les spécialités** : moules-frites à prix doux, poissons grillés, plateaux de fruits

de mer préparés par l'écailler (à emporter également)... Aussi des options carnées pour les inconditionnels et bien sûr des petits déj et autres en-cas.

**Les +** : la déco cosy chic contemporaine très tendance, la superbe terrasse agréable à toute heure, la formule huîtres en happy hour.

**106** 🍷 **Betheavone**

71, rue Jeanne d'Arc  
06 17 90 00 24  
Fermé samedi

**L'esprit du lieu** : restaurant casher de viande de qualité, apprécié pour ses grillades servies généreusement, son accueil chaleureux et sa terrasse.

## Bistrots de quartier

**110** 🍷 **Le Saint-Mandé**

67, rue de Lagny  
01 43 28 23 39  
Fermé le week-end

**L'esprit du lieu** : tout au Nord, face à Montreuil, un petit troquet sans façon mais très sympa qui doit beaucoup à la personnalité de son patron, l'adorable Hakim, toujours prêt à se mettre en quatre pour ses clients.

**Les spécialités** : les plats du jour bien servis, le couscous (jeudi et vendredi), les grandes salades.

**Les +** : les prix raisonnables (même pour les cocktails) et l'accueil.

**111** 🍷 **Le Bougnat Bar**

141, av. Gallieni  
01 43 98 25 48  
Fermé dimanche soir

**L'esprit du lieu** : un bistro auvergnat remontant aux années 80, attendant à l'hôtel-restaurant Le Ruisseau (même maison).

**Les spécialités** : la viande de Salers, la saucisse-truffade-salade, les charcuteries et fromages du Cantal. Bref, du rustique !

**Les +** : le décor à l'ancienne et la terrasse donnant sur l'animation du marché, les jeudis et dimanches.

**112** 🍷 **O'Ptit Marché**

19, rue de l'Alouette  
01 75 37 35 26  
Fermé dimanche

**L'esprit du lieu** : le bistrot du marché, rendez-vous des habitués et des commerçants qui y

font une pause entre deux clients. Ambiance franco-orientale chaleureuse, entretenue par Kamel, le gentil patron.

**Les spécialités** : bon couscous kabyle avec une graine fine, sardines de Méditerranée grillées les vendredi et samedi.

**Les +** : la placette ombragée de marronniers où se déploie la terrasse l'été. Les parents peuvent y boire un verre en surveillant leurs enfants en pleine partie de foot !

114  **Cuisine de Perle**

1, rue Grandville  
01 43 65 98 35

Ouvert le midi en semaine seulement, réservation conseillée

**L'esprit du lieu** : un bistrot dans son jus, bourré de cachet, où officient Perle en cuisine et Alain en salle, tous deux aux petits soins pour leur clientèle d'habitues. C'est vrai qu'on s'y sent comme à la maison, d'ailleurs certains sont là tous les midis !

**Les spécialités** : une petite cuisine de famille sans prétention, élaborée avec des produits frais, en fonction du marché. Brandade et cheesecake font partie des favoris.

**Les +** : le charme provincial du décor, la terrasse au calme et bien orientée, l'accueil aux petits oignons.

## Bars à vins et à cocktails

120  **Chez Marcel**

8, rue Jeanne d'Arc  
01 48 08 74 81

Fermé dimanche et lundi

**L'esprit du lieu** : dans un ancien bouchon lyonnais, un bistrot-bar à vins au charme des années 30 où règne une ambiance villageoise très agréable, jusque parfois tard le soir. Les habitués viennent pour ça.

**Les spécialités** : tapas, planches et une carte de saison aux accents d'ailleurs, qui change peu mais bien maîtrisée. Les nems de foie gras au chutney de mangue et la tarte au citron yuzu sont des musts. Belle carte des vins évidemment.

**Les +** : le cachet du décor, la délicieuse terrasse.

125  **La Cabane**

48, rue Jeanne d'Arc  
01 46 80 64 41

**L'esprit du lieu** : une chaleureuse cabane des temps modernes, toute de bois (de récup) et brique vêtue où il fait bon se poser à différents moments de la journée. On aime le style coffee-shop, la déco "cool-chic dans les prés" de ce repaire incontournable du Sud de Saint-Mandé.

**Les spécialités** : les cocktails créatifs dans les règles de l'art, la sélection de vins et spiritueux, le lomo de cochon ibérique grillé, le fish & chips, les glaces artisanales venues des Alpes.

**Les +** : la convivialité des lieux, l'accueil. Et la terrasse ensoleillée, lovée entre bois et immeubles haussmanniens, idéale pour le cappuccino du matin avec les copines du quartier.



## Cuisine traditionnelle

130  **Le Ruisseau**

137, av. Gallieni  
01 43 74 02 39

Fermé week-end (sauf événements sur réservation)

**L'esprit du lieu** : aux portes de Paris, tradition et classicisme pour cet hôtel-restaurant tenu depuis un demi-siècle par un Auvergnat fervent défenseur de son terroir. La cuisine française y est à l'honneur. Beaucoup d'habitues fidèles au style de la maison.

**Les spécialités** : bœuf de Salers décliné en tartare, côte, cœur de filet..., ris de veau, rognons et coupe corrézienne en dessert. Pour une addition plus légère, optez pour la carte de saison.

**Le +** : le décor en vieilles pierres de l'ancienne cave.

## Pizzerias et restaurants italiens

### 135 Dolce Vita

34, av. du Général de Gaulle  
01 43 28 10 28

Fermé lundi midi

**L'esprit du lieu** : une situation enviable en plein cœur de ville pour ce vaste restaurant italien qui a ses fidèles.

**Le +** : les prix raisonnables pour les pâtes et pizzas.

### 136 Ceprano

44, av. du Général de Gaulle  
01 70 25 47 35

Fermé lundi

**L'esprit du lieu** : aux manettes de cette pizzeria contemporaine de haute volée, de talentueux chefs italiens qui transcendent la tradition et maîtrisent l'art de la pâte maturée 48h.

**Les spécialités** : des pizzas napolitaines de compétition ! Fines au centre et gonflées sur les bords, garnies de fameux produits acheminés d'Italie (tomates San Marzano, charcuteries fines, pistaches...) qui, grâce à une cuisson brève et intense dans un four artisanal, gardent texture et saveurs. Bravissimo !

**Les +** : le décor coloré chaleureux et actuel, l'accueil à l'italienne.

### 137 Les Pizzas d'Adrien

 **Pour manger sur le pouce et à emporter ; Food trucks**

### 138 Caffé Shop

 **Pour manger sur le pouce et à emporter ; Pizzas, pasta et panini**

### 139 Arni's

63, av. de Paris  
01 43 98 04 01

Fermé vendredi soir et samedi midi

**L'esprit du lieu** : spécialités italiennes casher (pizza, pasta, bruschetta...) à deux pas de l'hôpital Bégin.

### 140 Le 80

80, av. du Général de Gaulle  
01 43 74 55 48

Fermé vendredi soir et samedi midi

**L'esprit du lieu** : inspiration italienne pour ce petit resto casher cosy. Longue carte de pizzas, aussi en vente à emporter.

## Restaurants asiatiques

### 145 Ambassade de Pékin

6, av. Joffre  
01 43 98 13 82

**L'esprit du lieu** : sélectionnée par le Gault et Millau, une institution depuis 40 ans qui se distingue par son décor traditionnel et sa cuisine chinoise raffinée. Aquarium, dragons laqués, vitrines de bibelots précieux... Un voyage à savourer en toutes occasions, aussi bien pour un dîner en amoureux qu'un déjeuner d'affaires ou familial.

**Les spécialités** : les surprises d'émeraude (à découvrir !), les *malas* du Sichuan et le véritable canard laqué pékinois en deux services, symbole de la cuisine chinoise datant du Moyen Âge. La carte est un catalogue où la Thaïlande et le Vietnam rejoignent la Chine.

**Le +** : le dépaysement total.

### 146 Kyoto Sushi

23 av. Joffre  
01 41 93 04 38

Fermé samedi midi et dimanche midi

**L'esprit du lieu** : une mini-salle et quelques tables posées sur le trottoir aux beaux jours, ici, le contenu de l'assiette prime sur le décor ! D'ailleurs les habitués se font plutôt livrer car le service est gratuit sur Saint-Mandé et Vincennes.

**Les spécialités** : sushis, sashimis, makis et chirashi tout frais, brochettes yakitori. Le tout très copieusement servi.

**Le +** : le bon rapport qualité-prix.

### 147 Au Bol de Riz

87, av. de Paris  
09 86 53 70 26

Fermé lundi

**L'esprit du lieu** : avec sa carte déroulant le best of de la cuisine asiatique dans un décor spacieux et zen, c'est le resto qui met tout le monde d'accord.

**Les spécialités** : Pad Thai, curry vert, bobun, bibimbap, poulet citronnelle... En dessert, riz gluant coco mangue et banana split, à partager car copieux.

**Le +** : sur commande 24h à l'avance et pour 2 personnes minimum, le canard laqué pékinois en deux services.

**148 Mumtaz**

33, av. Quihou  
01 41 93 05 05

**L'esprit du lieu** : à la frontière montreuilloise, un restaurant indien de quartier au décor typique.

**149 Ichikawa**

67, av. de Paris  
01 43 28 18 88

Fermé dimanche midi

**L'esprit du lieu** : un japonais traditionnel sans prétention, apprécié dans le secteur et notamment par les médecins de l'hôpital Bégin attenant. Pas mal de monde le midi.

**Les spécialités** : tous les classiques (sushi, chirashi, yakitori, tempura, udon...) préparés par un chef nippon.

**151 Tomo**

70, av. du Général de Gaulle  
01 43 74 40 30

Fermé lundi midi et dimanche midi

**L'esprit du lieu** : rendez-vous des familles avec enfants, Tomo ("ami" en japonais) porte bien son nom ! L'accueil amical et souriant incite à revenir dans ce petit restaurant au décor typiquement asiatique fréquenté par les habitués.

**Les spécialités** : les springrolls, la salade saumon avocat...

**Le +** : le service rapide et tout en gentillesse.

## Café associatif, salons de thé

**160 La Canopée**

82, av. du Général de Gaulle  
06 51 54 18 03

Fermé dimanche et lundi

**L'esprit du lieu** : un café associatif qui rappelle celui de la série *Friends*, sur une idée originale de la paroisse et ouvert à tous pour favoriser le vivre ensemble. Les bénéficiaires financent des actions concrètes, comme des douches et des vestiaires pour l'accueil sur place des SDF du bois de Vincennes.

**Les spécialités** : une grignote de qualité à prix contenus : bagels garnis, délicieux gâteaux juste sortis du four (banana bread, carrot cake). Tout est maison, préparé par une équipe de bénévoles. Café torréfié localement, bons thés, bière micro-brassée, diabolos aux sirops bio et artisanaux Bacanha.

**Les +** : le rooftop, le jardin, les animations



musicales, les réductions pour les jeunes et le caractère inter-générationnel du lieu, réjouissant melting-pot de collégiens, lycéens (Saint-Michel est en face), parents et retraités...

**12 L'Effet Pâtissière** **NOUVEAU**

49, av. du Général de Gaulle  
01 48 81 26 47 / 07 89 34 08 81

Fermé lundi et dimanche (ouvert dimanche matin pour les fêtes)

**L'esprit du lieu** : licorne grandeur nature, cabine téléphonique anglaise rose dragée, mur de fleurs, un décor ludique façon rêve d'enfant pour ce salon de thé-pâtisserie où tout est rose, pailleté et sucré. Même les tasses sont en forme de cœur. Passionnée et pleine d'idées, Julie pâtisse tous les matins les gâteaux du jour, ravissants et gourmands.

➔ **Boulangeries et pâtisseries**

## Bars-tabac

**170 Le Brazza**

10, av. Joffre  
Ouvert tous les jours

**171 Le Métro'Home**

113, av. de Paris  
Fait aussi menu du jour, week-end compris

**172 Tabac Presse Loto**

1, rue Cart  
Ouvert tous les jours



**173 Le Cyrano**

22, av. du Général de Gaulle  
Ouvert tous les jours

**174 Le Tabac du Lac**

45, av. du Général de Gaulle  
Fermé dimanche

**175 Le Narval**

27, rue Jeanne d'Arc  
Fermé jeudi (et après 17h les autres jours)

**176 Les Incorruptibles**

102, av. du Général de Gaulle  
Fermé dimanche



## POUR MANGER SUR LE POUCE OU À EMPORTER

### Food trucks

**137 Les Pizzas d'Adrien**

À la sortie du métro Saint-Mandé, angle av.  
Gallieni et Général de Gaulle  
06 52 52 54 74

Ouvert du mardi au vendredi dès 17h30  
**L'esprit du lieu** : depuis 1989, bien avant la mode  
des food trucks, "le camion bleu du métro"  
s'est spécialisé dans les pizzas au feu de bois.  
Une aventure familiale poursuivie par Adrien  
après le départ en retraite de ses parents.

**Les spécialités** : les classiques sont les  
meilleures (Marguerite, Napolitaine, Reine)  
avec la Provençale, bien aillée.

**180 Le Zèbre Toqué**

Place du Général Leclerc, entre av. Joffre et  
de Paris  
06 76 02 70 89

Le jeudi seulement, midi et soir

**L'esprit du lieu** : un camion blanc zébré de  
noir, réputé pour ses burgers gourmets juteux  
et généreusement garnis.

**Les spécialités** : le Montréal et le New York sont  
comme là-bas. Le Zèbre est inspiré du tournedos  
Rossini avec foie gras sur le steak hâché.

**Les +** : une version veggie, et puis le Kéto, sans

sauce et avec une feuille de salade à la place  
du pain. Et enfin le mi-Kéto, pour les indécis...

## Pizzas, pasta et paninis

**138 ☞ Caffé Shop**

67, av. de Paris  
01 45 73 91 22  
Fermé lundi

**L'esprit du lieu** : une petite cantine  
d'aujourd'hui tenue par des Italiens, où tout  
est aussi bon que là-bas, simple, authentique,  
savoureux et peu onéreux. En prime, un cadre  
agréable à la propreté impeccable.

**Les spécialités** : la pizza dans tous ses  
états ! À la part ou entière en forme de cœur,  
en version focaccia et même au nutella.

La pasta al dente, relevée de succulentes  
sauces maison mitonnées et parfumées. En  
dessert, tiramisù, panna cotta...

**Les +** : les ingrédients bio et l'excellente pâte  
à pizza sans gluten, suffisamment rare pour le  
signaler.

**185 Domino's Pizza**

67, av. de Paris  
01 43 65 00 00  
Le n° 1 de la livraison de pizzas en France.

**186 Fun Panini**

58, av. du Général de Gaulle  
01 43 98 20 84  
Ouvert tous les jours

**L'esprit du lieu** : les prix mini et l'accueil  
maxi sympa de Pat en ont fait, depuis 1993,  
le repaire des collégiens saint-mandéens.

**Les spécialités** : paninis et basta, déclinés  
d'une dizaine de façons, y compris  
végétarienne, avec en bonus les légendaires  
sauces maison, au basilic ou européenne  
(ketchup-moutarde-citron). Au goûter, le  
panini nutella est une valeur sûre.

**Le +** : pour 4 paninis achetés, le 5<sup>e</sup> offert.

**187 K Dizengoff**

39, av. du Général de Gaulle  
01 43 74 79 33  
Fermé vendredi soir et samedi midi

**L'esprit du lieu** : sans doute le plus petit  
commerce casher de Saint-Mandé, de la taille  
d'un studio ! Pizzas à emporter ou en livraison.

## Salades, soupes

**180 Bar à salade J'M ICI**

65, av. de Paris

01 45 97 24 74

Ouvert le midi en semaine

**L'esprit du lieu** : idéal pour une pause déjeuner fraîche et saine dans le secteur de Bégin, un bar à salades, quiches, pizzas, soupes de légumes et desserts, entièrement faits maison par Bahija et son équipe.

Pas étonnant qu'il y ait souvent la queue le midi, c'est tout simplement délicieux !

**Les +** : les petits prix pour des produits aussi bien travaillés.

## Burgers, kebabs et sandwiches

### 30 Oh ! P'tits Terroirs

Pour ses burgers gourmands et fish & chips servis le midi en semaine (avec frites maison).

➔ **Charcuteries-traiteurs**

### 194 K Chlew

180, av. Gallieni  
01 75 43 99 99

Fermé samedi

**L'esprit du lieu** : bien connue des habitants du XVI<sup>e</sup> et de Levallois, voici une sandwicherie casher qui fait honneur à sa réputation. Mention spéciale pour le pastrami mais en fait tout est savoureux et copieusement garni. Sur place ou à emporter.

**Le +** : le rapport qualité-prix.

### 195 Burger Time

129, av. Gallieni  
01 88 27 40 16

**L'esprit du lieu** : kebab (ou grec, c'est la même chose), burgers et pizzas de fast-food pour les fringales inopinées.

**Les +** : le service 7 jours sur 7 jusqu'à 2h du matin et les prix mini.

### 196 La Fromagette

21, av. du Général de Gaulle  
09 66 91 46 13

**L'esprit du lieu** : un concept entre fast-food et fromagerie fonctionnant principalement en livraison.

### 198 K Ben & Co

107, av. de Paris  
07 49 83 96 53

Fermé vendredi soir et samedi midi

**Les spécialités** : inspirés des deli juifs new-yorkais, de gros sandwiches ronds fourrés de charcuterie casher (pastrami, dinde au miel...),



crudités et sauces variées. Plutôt à emporter.

**Le +** : l'accueil chaleureux.

### 197 Mostaza

46, av. du Général de Gaulle  
01 77 99 75 63

**L'esprit du lieu** : un kebab toujours prêt à rendre service en fin de soirée. Si vous n'avez jamais répondu "oui" à la question emblématique "salade-tomate-oignons", lancez-vous !

**Les +** : le service tous les jours jusque tard dans la nuit. Et le prix plancher.

### 199 K L'Atelier Burger

46, av. du Général de Gaulle  
01 43 65 76 05

Fermé vendredi soir et samedi midi

**Les spécialités** : une dizaine de recettes de burgers casher et aussi wraps, hot dogs et salades. Sur place, en livraison ou à emporter.

## Spécialités libanaises

### 200 Jounieh - O'Kaslik

46, av. du Général de Gaulle  
01 71 36 11 92/06 46 45 33 08

Fermé dimanche

**L'esprit du lieu** : un traiteur libanais où tout est maison, frais et délicieux, du tarama (coloré à la betterave) aux beignets, feuilletés et *kebba*. Sur place ou à emporter.

**Les spécialités** : sandwiches falafels, chawarmas et kefta à prix imbattables, savoureux *makdouss* (petites aubergines farcies aux fruits secs), mini-poivrons farcis au fromage frais et caviar d'aubergines. Le

jeudi, couscous très parfumé. Possible aussi sur réservation, tout comme les petites crêpes fourrées de crème à la pistache et sirop de rose.  
**Les +** : l'accueil du sympathique Fati. Et le bon rapport qualité-prix des plateaux mezze, très bien présentés.

**201 En Faim** **NOUVEAU**

2, av. Foch  
 09 86 25 88 74  
 Fermé dimanche soir

**Les spécialités** : mezze, borek, sandwich kefta, falafel ou végétarien, assiettes chawarma.

## Spécialités asiatiques, sushis, poke bowls

**205 M'Poké**

35-37, av. Joffre  
 06 65 79 57 91  
 Fermé le week-end

**206 Sushi 123**

123, av. de Paris  
 01 43 28 63 12  
 Fermé le midi le week-end

**207 Jian Hong Traiteur Chinois**

129, av. Gallieni  
 01 43 28 58 55  
 Ouvert tous les jours

**208 Côté Sushi**

8, av. du Général de Gaulle  
 01 41 93 93 93  
 Ouvert tous les jours

**209 Gourmet d'Asie**

8, av. du Général de Gaulle  
 01 43 28 28 14  
 Ouvert tous les jours

**210 Lin's Traiteur**

48, av. du Général de Gaulle  
 09 53 31 62 93  
 Fermé dimanche

**211 Neko Poke**

44, av. du Général de Gaulle  
 09 82 22 71 94  
 Fermé dimanche

**212 K Nina Sushi**

60, av. du Général de Gaulle  
 01 48 08 16 12  
 Fermé vendredi soir et samedi midi

**213 K Shinzzo**

37, avenue du Général de Gaulle  
 01 43 28 15 15  
 Fermé samedi midi



## POUR ACHETER LIVRES ET JOURNAUX

### Librairies

**230 Librairie Paroles**

74, av. du Général de Gaulle  
 01 43 28 77 61

Fermé lundi et dimanche après-midi

**L'esprit du lieu** : LA librairie de Saint-Mandé, assortie depuis l'été 2023 d'une jolie petite sœur pour les enfants et ados, Paroles Jeunesse, à 50 m de là (9, rue Jeanne d'Arc). Aux manettes de ce bel endroit, une équipe passionnée et compétente, menée par la dynamique Marie-Ève, littéraire dans l'âme et toujours prête à partager ses coups de cœur. Les vitrines thématiques donnent envie, la sélection d'ouvrages est bien pensée. Une pépite !

**Les +** : les nombreuses rencontres-signatures avec des auteur(e)s de renom,



les recommandations personnalisées sur place mais aussi sur les réseaux sociaux.

➔ **Les commerces historiques**

**231 Librairie Paroles Jeunesse** **NOUVEAU**

9, rue Jeanne d'Arc  
09 77 84 17 92

Fermé dimanche après-midi et lundi

**L'esprit du lieu** : une librairie dédiée aux 0-18 ans à quelques pas de sa formidable maison mère. Premières lectures, albums, activités, romans, mangas et BD jeunesse (celles pour adultes restent chez Paroles, au 74, av. du Général de Gaulle).

**Les +** : les ateliers, lectures et rencontres, l'heure des histoires le 1<sup>er</sup> samedi du mois, les conseils toujours avisés. Et le charme de la boutique.

## Presse

**232 Kiosque à journaux**

Angle av. Gallieni et Joffre  
Fermé dimanche après-midi



## POUR LE SHOPPING MODE

### Vêtements et accessoires

**235 Nana et Moi**

17, av. du Général de Gaulle  
01 43 28 69 21  
Fermé dimanche et lundi

**L'esprit du lieu** : une boutique multi-marques pour femme, plébiscitée par ses fidèles clientes pour sa sélection de prêt-à-porter chic, cool et urbain, signé principalement IKKS, I.Code et One Step. Pantalons et manteaux bien coupés dans de belles matières, pulls loose, petites robes d'été virevoltantes, étoles toutes douces, sacs en cuir avec le twist rock ad hoc, chaussures, bijoux fantaisie à petits prix... De belles

pièces pour tous les jours ou pour des occasions plus festives.

**Les +** : les conseils personnalisés, l'accueil amical et pro de l'adorable Béatrice.

**236 Compagnie de Californie** **NOUVEAU**

15, av. du Général de Gaulle  
01 79 86 25 04

**L'esprit du lieu** : inspirée du lifestyle sportif de la côte ouest des États-Unis, la marque française née en 1983 est connue pour ses joggings et sweats en molleton, confortables et stylés. Décliné dans toutes les couleurs, pour adultes et enfants, le pantalon Diego est un basique du sportswear.



**237 Bréal**

9, av. du Général de Gaulle  
01 58 64 29 55

Fermé dimanche après-midi et lundi matin

**L'esprit du lieu** : une enseigne de chaîne appréciée par les femmes pour son style classique et confortable à prix raisonnables.

**241 Just Éphémère**

94, av. du Général de Gaulle  
06 63 45 83 01

Fermé week-end et lundi matin

**L'esprit du lieu** : sélection de vêtements pour femmes bien dans l'air du temps, fabriqués pour la plupart en Italie.

**246 Flynt**

30, av. du Général de Gaulle  
01 48 08 66 83

Fermé lundi et dimanche après-midi

**L'esprit du lieu** : spécialisé dans les vêtements classieux pour hommes style





“sapeur”, notamment les chemises imprimées Ungaro, reconnaissables à leurs accords de couleurs très 70's et leurs motifs originaux.

## Chaussures

**250 Julestyl'** **NOUVEAU**

24, av. du Général de Gaulle  
01 42 41 15 77

Fermé samedi

**L'esprit du lieu** : chaussures multimarques pour femmes et enfants, signées Ugg, Buffalo, Blundstone, Birkenstock, Les Tropéziennes... Même des baby Ugg en taille naissance !

## Solderies, surplus

**256 Company Destock**

43, av. du Général de Gaulle  
01 49 57 00 38

Fermé lundi matin et dimanche après-midi

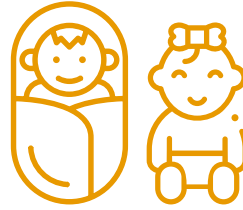
**L'esprit du lieu** : solderie multi-marques pour homme, femme, enfant, avec un grand choix permanent de lingerie et de sous-vêtements. **Le +** : comme les arrivages sont imprévisibles, il faut passer très régulièrement pour dénicher parfois des trésors.

**257 Surplus Discount**

58, bd de la Guyane  
01 43 65 99 32

Fermé dimanche et lundi

**L'esprit du lieu** : inattendu dans ce secteur résidentiel, un surplus de vêtements militaires et professionnels, ouvert à tous. Treillis, parkas, bombers, polaires, sacs à dos multi-poches, chaussettes grand froid... **Les +** : aussi du petit matériel outdoor et des jeux de construction en briquettes Sluban Army, compatibles avec les Lego.



## POUR LES ENFANTS

### Vêtements, jeux et cadeaux

**259 Petit Bateau** **NOUVEAU**

16-18 av. du Général de Gaulle  
09 85 07 04 24

Fermé dimanche après-midi

**L'esprit du lieu** : 130 ans que la marque indémodable crée des pièces devenues iconiques : sous-vêtements (ah, l'invention de la petite culotte en 1918 !), pyjamas, marinières, cirés, cabans... Un style intemporel et durable qui habille petits et grands.

**260 Lovely Choses**

49, av. du Général de Gaulle  
09 81 93 05 43

Fermé dimanche et lundi

**L'esprit du lieu** : ravissante boutique pour bébés et petits enfants où tout est doux, y compris le relationnel avec les clients. Déguisements féériques et charmants, cadeaux d'anniversaire et de naissance, doudous craquants de chez Jellycat, jeux éducatifs et billes en verre colorées Djeco, beaux jouets en bois Janod et babioles rigolotes. Coup de cœur encore pour les adorables poupons de toutes couleurs de peau. Bref, un univers joyeux et responsable. **Les +** : l'accueil et les conseils d'Élodie, jeune maman elle aussi.

**261 La Gaminerie** **NOUVEAU**

56, av. du Général de Gaulle  
Ouverture au printemps 2024

**L'esprit du lieu** : un style rétro-chic alliant confort et qualité pour une sélection de vêtements bébé-enfants signés de marques françaises et nordiques (bloomers, culottes courtes, jolis tricotés, manteaux, pyjamas douillets), de chaussures de qualité, mais aussi linge de lit, doudous en textile, petit mobilier et puériculture. **Le +** : un cocon enchanté aux tons poudrés.

**La Ludothèque** : plus de 2 300 jeux et jouets à disposition dans un espace de 150 m<sup>2</sup> entièrement dédié à l'activité ludique. La première visite "découverte" est libre, ensuite il suffit de s'inscrire à l'année pour y retourner quand on veut. L'occasion de découvrir et tester en famille des jeux nouveaux sans pour autant devoir les acheter.

**Maison de la Famille**  
8, pl. Lucien Delahaye (2<sup>e</sup> étage)  
01 49 57 97 22  
saintmande.fr/pratique

**262 L'Arène TCG NOUVEAU**

93, avenue du Général de Gaulle  
06 95 03 49 68

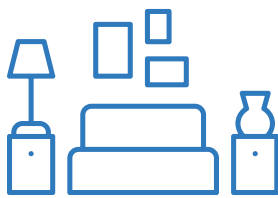
Fermé samedi et dimanche matin

**L'esprit du lieu** : spécialisé dans les cartes à collectionner Pokémon mais aussi One Piece, Yu-Gi-Oh, Magic et les produits dérivés qui vont avec. Les enfants y trouveront des trésors dans leur budget et les collectionneurs craqueront pour des raretés dans des séries vintage très recherchées. On peut même échanger sa collection (*trading*).  
**Les +** : les cartes gradées (avec certification) et la boutique en ligne avec vente aux enchères.

## Livres

**231 Librairie Paroles Jeunesse NOUVEAU**

➔ Pour acheter livres et journaux



## POUR DÉCORER ET ÉQUIPER LA MAISON

### Déco et design

**265 Les Heures Maison**

1, rue de l'Amiral Courbet  
09 81 90 08 28

Fermé lundi et dimanche après-midi

**L'esprit du lieu** : un concept store faisant la part belle aux marques responsables et tendance. Linge de maison décliné dans des nuances et matières naturelles, arts de la table, céramiques, mobilier et luminaires aux lignes épurées... De l'ustensile de cuisine design et fonctionnel aux bougies parfumées Géodesis à base de cire naturelle, voici la boutique idéale pour trouver un cadeau bien pensé. Et relooker son chez-soi avec goût.

**Les +** : les collaborations avec des artistes et artisans hors des sentiers battus, le service de conseil en architecture d'intérieur. Et à quelques enjambées de là, au 170bis avenue de Paris, Les Heures Vincennes accueillent les collections mode femme, accessoires et bijoux. À la bonne heure !

**282 Galerie Jean-Baptiste Bouvier NOUVEAU**

➔ Pour chiner, acheter recyclé et collectionner

## Fleuristes

**270 La Florangerie**

1, av. du Général de Gaulle  
01 43 65 58 63

**L'esprit du lieu** : 3<sup>e</sup> génération de fleuriste pour cette affaire familiale créée en 1978 par Monique Roussel. Isabelle, sa fille, et Victor, son petit-fils, perpétuent la tradition avec constance et bonhomie.

**Les +** : la qualité des végétaux pour des prix serrés, l'accueil commerçant. Et l'ouverture du lundi au dimanche.

**271 Christian Collin**

23, av. du Général de Gaulle  
01 48 08 26 05

**L'esprit du lieu** : atmosphère volontairement épurée chez cet artisan fleuriste de très bon goût qui a aussi pignon sur rue dans l'ouest de la capitale.

**Les spécialités** : les gros bouquets de style champêtre, agrémentés de feuillages et branchages. En revanche, peu de plantes d'intérieur.

**Les +** : le vaste choix de fleurs qu'on ne voit pas partout et l'ouverture 7 jours sur 7.

**272 Vert-Pré**

70, av. du Général de Gaulle  
01 43 28 92 67

Fermé lundi et dimanche après-midi

**L'esprit du lieu** : un mini-espace joliment mis en valeur (féérique pour Noël !), offrant une sélection dans l'air du temps de fleurs coupées, orchidées, plantes vertes originales et autres succulentes. Guillaume est un créatif plein d'idées, passionné de mode et de déco, aussi à l'aise sur un petit bouquet que sur une mise en scène de mariage ou une composition pour un enterrement.

**Le +** : l'aménagement de jardins et terrasses.

## Drogueries-quincailleries

**275 Arlequin**

8, av. du Général de Gaulle  
01 43 28 12 05

Fermé lundi et dimanche après-midi

**276 Quincaillerie de Saint-Mandé**

62, av. du Général de Gaulle  
01 43 65 76 86

Fermé lundi et dimanche

**L'esprit du lieu** : appartenant à la même famille, ces deux quincailleries-bazars de quartier, véritables cavernes d'Ali Baba complémentaires l'une de l'autre, sont des institutions locales ! On y trouve absolument tout pour bricoler, rafistoler, arranger ou équiper son chez-soi sans parcourir des km. Au n° 8, caddies, paniers, ustensiles de cuisine et vaisselle. Le n° 62, plus spécialisé bricolage, fait aussi "marchand de couleurs" : peintures, gouaches, pastels, pinceaux...

**Les +** : l'accueil sympa et souriant, les conseils pertinents pour régler les petits pépins du quotidien. Et les stocks d'articles

qu'on ne trouve plus ailleurs (ampoules spécifiques par exemple).

## Artisanat, restauration de mobilier et tableaux

**280 Atelier Cloé Faure, restauration de tableaux et encadrement**

14, rue Plisson (sur rendez-vous seulement)  
06 80 40 77 07

ateliercloefaure.fr

**L'esprit du lieu** : experte en conservation-restauration de tableaux, spécialiste du marché de l'art passée chez Drouot et Christie's, Cloé encadre aussi avec talent et passion tous types d'œuvres. Devis sur demande par mail.

**281 Atelier chaiserie et tapisserie de l'institut Le Val Mandé**

7, rue Mongenet (ou passage Bir-Hakeim)  
01 49 57 70 33

ilvm.fr

**L'esprit du lieu** : cannage, paillage et tapisserie sont réalisés dans les règles de l'art par des travailleurs handicapés en insertion au Val Mandé, qui œuvrent aussi pour le Mobilier National et autres commanditaires institutionnels. Pour faire retapisser un fauteuil, il faut juste apporter son tissu. Le reste des matières premières est fourni.

**Les +** : qualité et solidarité, à prix raisonnables.

## Fournitures de bureau, reprographie

**285 Office Dépôt**

1, pl. du Général Leclerc  
01 41 79 60 60

Fermé dimanche

## Mercerie

**280 Mercerie Chichi**

24, av. du Général de Gaulle  
01 43 74 06 28

Fermé lundi, jeudi matin et dimanche.

**L'esprit du lieu** : une mercerie à l'ancienne tenue par Christiane, surnommée Madame Chichi ! Boutons, galons, bobines de fil, aiguilles, fermetures Éclair... Tout ce qu'il

faut pour coudre et upcyler.

➔ **Les Commerces historiques**

## Labo photo

295 **AJL Photos**

11bis, av. du Général de Gaulle

01 43 74 52 41

Fermé lundi et dimanche

**L'esprit du lieu** : un vrai labo de photo argentique et numérique, où l'on n'hésite pas à retravailler vos clichés pour obtenir un meilleur tirage.



## POUR CHINER, COLLECTIONNER ET ACHETER RECYCLÉ

300 **Emmaüs Alternatives**

11, av. Joffre

01 65 26 69

Fermé 1<sup>er</sup> lundi du mois et dimanche

**L'esprit du lieu** : un concept de boutiques solidaires fonctionnant sur le principe des dons. Les salariés en insertion se chargent entre autres de laver et raccommoder les vêtements pour hommes, femmes et enfants. Également un rayon jeux et livres.

01 **Marché toutes collections ou "aux vieux papiers"**

Av. Gallieni et de Paris (côté numéros impairs), à la sortie du métro Saint-Mandé

Mercredi 9h-18h (certains stands ferment l'après-midi)

**L'esprit du lieu** : le plus important marché permanent de collectionneurs d'Île-de-France, depuis 1989. Cartes postales de nos régions, journaux d'antan, pièces de monnaie, jouets en fer peint, dessins et croquis d'artistes parfois cotés, Dinky Toys, affiches de cinéma et pubs vintage, vinyls, BD, livres d'art épuisés, bibelots... Une mine d'or et un rendez-vous d'amateurs de vieux souvenirs qui s'y retrouvent chaque semaine.

301 **La Ressource de Saint-Mandé** **NOUVEAU**

47, av. du Général de Gaulle (en fond de cour)

Fermé dimanche et lundi

Collecte mercredi et samedi

**L'esprit du lieu** : inciter à l'éco-responsabilité et au partage, voici l'objectif de cette nouvelle recyclerie implantée dans une ancienne serrurerie dont elle a gardé le cachet industriel. Ici, on donne (dépôt à l'accueil) et on achète en seconde main des articles sélectionnés et en bon état. Vêtements pour enfants (naissance à ado), vêtements, accessoires, et chaussures pour femmes et hommes, jeux, jouets et livres pour enfants, petits objets de vaisselle et de déco... Tout est parfaitement classé et présenté sur du beau mobilier en bois vert. Un lieu de vie et d'échanges essentiel dans notre commune.

**Les +** : les cours de couture (upcycling et patronnage), les expos d'artistes, les partenariats locaux pour redistribuer les surplus. Si vous avez un talent, faites-vous connaître pour animer un atelier !



282 **Galerie Jean-Baptiste Bouvier** **NOUVEAU**

49, av. du Général de Gaulle

06 60 36 99 91

jeanbaptistebouvier.com

**L'esprit du lieu** : antiquaire spécialiste de mobilier français d'après-guerre (époque "Reconstruction"), Jean-Baptiste Bouvier a ouvert fin 2023 cette galerie-bureau près de chez lui à Saint-Mandé, après avoir tenu un stand au marché Paul Bert Serpette des Puces de Saint-Ouen et exposé dans le 6<sup>e</sup> arrondissement. On retrouve ici quelques

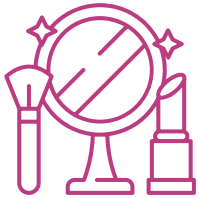
pièces iconiques signées des créateurs Marcel Gascoin, Jean Prouvé, Pierre Paulin, Pierre Guariche...

**Les +** : aussi une sélection pointue mais accessible d'objets de déco, tableaux, photographies anciennes et céramiques contemporaines (de 20 à 150 €).

### 262 **L'Arène TCG (cartes Pokémon)**

**NOUVEAU**

➔ **Pour les enfants, vêtements jeu et cadeaux**



## POUR SE FAIRE UNE BEAUTÉ

### Coiffeurs

#### 310 **Marco Studio**

5, rue Viteau  
01 43 65 55 76  
Fermé lundi et dimanche

#### 312 **Cinq Étoiles Barber Shop**

3, rue Faÿs  
07 55 78 68 72  
Ouvert tous les jours

#### 313 **Gys Nat**

10, av. Joffre  
01 43 74 59 51  
Fermé lundi et dimanche

#### 314 **Un Look pour tous**

99, av. de Paris  
01 48 72 45 69  
Fermé dimanche

#### 315 **Le 117 Coiffure**

117, av. de Paris  
01 43 28 21 80  
Fermé lundi et dimanche

#### 316 **Visions**

125, av. de Paris  
01 43 28 06 68  
Fermé lundi et dimanche

#### 317 **Le W**

127, av. Gallieni  
01 43 28 03 30  
Fermé dimanche

#### 318 **L'Atelier Intermède**

3, av. du Général de Gaulle  
01 43 28 15 44  
Fermé lundi et dimanche

#### 319 **Salon de coiffure Chanet**

6, rue Poirier  
01 48 08 14 19  
Fermé lundi et dimanche

#### 320 **Jean-Louis David**

24, av. du Général de Gaulle  
01 43 74 17 84  
Fermé lundi et dimanche

#### 321 **Dessange**

5, pl. Charles Digeon  
01 43 98 22 32  
Fermé lundi et dimanche

#### 322 **Thierry Lallement**

38, av. du Général de Gaulle  
01 43 28 10 61  
Fermé dimanche

#### 323 **Eleganzza by Gina Gino**

33, av. du Général de Gaulle  
01 43 28 69 69  
Fermé lundi et dimanche

#### 324 **Color & Cut**

60, av. du Général de Gaulle  
01 48 08 44 67  
Fermé vendredi, samedi et dimanche matin

#### 325 **Simon Coiffure**

6, rue Grandville  
01 43 28 26 16  
Fermé lundi et dimanche

#### 326 **Cathy Coiffure**

83, av. du Général de Gaulle  
01 43 28 03 23  
Fermé lundi et dimanche

#### 327 **MoranCoiff**

91, av. du Général de Gaulle  
01 79 61 04 49  
Fermé samedi

#### 328 **Franck Provost**

92, av. du Général de Gaulle  
01 43 65 20 48  
Fermé lundi et dimanche



## Instituts de beauté, massages

### 335 Noave

18, av. Joffre  
01 43 74 80 00  
Fermé lundi et dimanche

### 313 Gys Nat

#### ➔ Coiffeurs

### 311 Salon Forêt Verte

5, rue Viteau  
09 87 54 74 34

### 336 Zen Maison de Beauté

2, pl. du Général Leclerc  
09 53 55 73 53  
Fermé dimanche

### 337 Un Coin de Paradis

19, av. du Général de Gaulle  
01 43 28 07 72  
Fermé mercredi et dimanche

### 338 Sabai Kaya Thai Spa

7, rue Jeanne d'Arc  
09 54 00 11 33  
Fermé lundi et mardi

### 340 La Muse

12, rue Grandville  
(nouvelle adresse courant 2024)  
06 33 31 20 02  
Fermé dimanche  
Modelages et soins du visage (technique japonaise anti-âge Kobido, entre autres).

### 339 By Lisa

104, av. du Général de Gaulle  
09 81 17 07 14  
Fermé week-end

## Centres de bronzage

### 345 Black Sun

2, av. Joffre  
09 83 50 02 32

### 346 Sun Prestige

3, pl. du Général Leclerc  
01 46 81 67 53

## Épilation et spécialistes du regard

### 350 Institut Hayloé

17, av. Quihou  
09 83 51 43 43  
Fermé dimanche

### 351 Body' Minute

13, av. Joffre  
01 43 28 93 55  
Fermé dimanche

### 352 Les Reines du Sourcil

8, av. Joffre  
01 43 98 25 10

### 353 L'Atelier du Sourcil

1, pl. du Général Leclerc  
01 48 08 58 00  
Fermé dimanche

### 354 Laser Ness

61bis, av. du Général de Gaulle  
01 49 57 41 50  
Fermé samedi

### 355 Dans les yeux d'Émilie

11, av. Sainte-Marie  
06 50 68 03 37  
Fermé samedi et dimanche



## Ongleries

### 380 TB Onglerie

107, av. de Paris  
07 69 60 70 89  
Fermé dimanche

### 361 Saint-Mandé Nails **NOUVEAU**

17, av. du Général de Gaulle  
06 01 11 34 07 / 07 69 61 83 10

### 362 Be Perfect

15, av. du Général de Gaulle  
09 53 64 03 07

### 363 My Lak

9, rue du Lac  
06 95 71 45 47  
Ouvert du lundi au jeudi

### 364 Glow Up by Laura

2, rue Jeanne d'Arc  
07 65 28 68 44  
Fermé dimanche

**365 Nina's Nails**

29, rue Jeanne d'Arc  
09 51 78 53 48  
Fermé dimanche

**366 Salome Attab** **NOUVEAU**

46, rue Jeanne d'Arc  
07 69 12 11 90



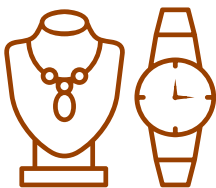
## POUR LES ANIMAUX

**370 La Ménagerie**

47, av. du Général de Gaulle  
01 45 97 77 41  
Fermé lundi et dimanche

**L'esprit du lieu** : une animalerie d'aujourd'hui, avec une gamme de joujoux éducatifs, gadgets malins, sellerie, petits manteaux et "k-way", produits d'hygiène et alimentation type vétérinaire. Pour chiens, chats, oiseaux et petits rongeurs. Et même un peu de déco sur le thème canin-félin.

**Les +** : les colliers lumineux pour les promenades au bois l'hiver quand il fait sombre dès 17h ! Et les bons conseils d'Alexandra et d'Olivia, passionnées par la cause animale.



## POUR LES BIJOUX ET MONTRES

**375 Les Métaux Précieux (achat et vente d'or et argent)**

111, av. de Paris  
01 89 71 09 67  
Fermé lundi et dimanche

**374 Horlogerie-bijouterie Tang Huy (réparations)**

105, av. de Paris  
01 43 28 47 96 / 06 18 24 74 30  
Fermé lundi et dimanche

**376 Margotys** **NOUVEAU**

12, av. du Général de Gaulle  
01 43 28 86 66  
Fermé samedi

**Le +** : la création de bijoux sur mesure.

**377 Norbert Attuil**

22, av. du Général de Gaulle  
01 43 74 80 44  
Fermé lundi et dimanche



## POUR ENTRETENIR VÊTEMENTS ET CHAUSSURES

### Pressings, laverie

**380 Sequoia Pressing**

127, av. Gallieni  
01 43 28 03 06  
Fermé dimanche

**381 Azur Clean**

- 14, av. du Général de Gaulle  
Fermé dimanche après-midi
- 100, av. du Général de Gaulle  
Fermé dimanche  
01 48 08 03 10

**382 Laverie Lav'Club**

44, av. du Général de Gaulle

## Retouches

**385 Clé Cor Retouches**

3, rue Viteau  
01 41 74 99 01 / 06 52 59 43 79  
Fermé dimanche

**386 À la Clé de Saint-Mandé**

21, av. Joffre  
06 86 52 44 46  
Fermé week-end

**387 Retouches Idylle**

133, av. Gallieni  
09 86 46 13 45  
Fermé dimanche

**388 Retouches Pretty Modell**

78, av. du Général de Gaulle  
Fermé dimanche et lundi

## Cordonneries-serrureries

**385 Clé Cor Retouches**

➔ **Retouches**

**386 À la Clé de Saint-Mandé**

➔ **Retouches**

**390 L. B. Cordonnerie**

2, pl. du Général Leclerc  
01 43 65 04 02  
Fermé lundi et dimanche

**391 Cola Cordonnier**

7, rue du Talus du Cours  
01 43 28 89 77  
Fermé dimanche

**Le +** : cet artisan agréé Paraboote prend soin des souliers de la Garde républicaine !

**392 TK Cordonnerie**

64, av. du Général de Gaulle  
01 43 74 94 46  
Fermé lundi et dimanche

**393 Cordonnier-Serrurier Van**

Angle rues Eugène Ringuet et de l'Alouette  
06 26 56 81 19  
Fermé dimanche



## POUR DES LUNETTES ET LENTILLES

**400 Arcadia Optique**

15-17, av. Joffre

01 43 28 11 33  
Fermé lundi et dimanche

**401 Optic 2000**

123, av. de Paris  
01 43 28 53 65  
Fermé lundi et dimanche

**402 Europtical**

109, av. de Paris  
01 58 64 04 25  
Fermé dimanche

**403 Optical Center**

63, av. de Paris  
01 58 64 09 91  
Fermé dimanche

**404 Alain Afflelou**

11bis, av. du Général de Gaulle  
01 43 98 39 56  
Fermé lundi et dimanche

**406 Le Collectif des Lunetiers**

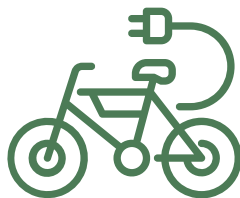
54, av. du Général de Gaulle  
01 43 28 30 57  
Fermé lundi et dimanche

**407 Optic' Attitude**

47, av. du Général de Gaulle  
01 43 65 94 62  
Fermé lundi matin et dimanche

**408 Visio Design Optique**

63, av. du Général de Gaulle  
01 43 28 13 05  
Fermé dimanche



## POUR DES VÉLOS, TROTTINETTES ET SCOOTERS ÉLECTRIQUES

**450 Cyclable Saint-Mandé**

95, av. de Paris  
01 77 85 19 25  
Fermé dimanche et lundi

**L'esprit du lieu** : spécialisé dans la vente de vélos citadins : électrique, pliant et cargo biporteur ou triporteur. Leur atelier de réparation gère tous types de petits pépins, même sur d'autres modèles de vélos.

**430 Electrik Trotters**

15, av. du Général de Gaulle

01 43 99 56 17

Fermé samedi

**L'esprit du lieu** : vente de trottinettes et de scooters électriques pour tous profils (senior et PMR compris) ainsi que des accessoires et des pièces détachées qui vont avec. Atelier de réparation sur place.



## POUR PARTIR EN VOYAGE

**420 Jancarthier Voyages**

15, av. du Général de Gaulle

01 41 79 05 52

**421 Sélectour – Carol' Voyages**

19, av. du Général de Gaulle

01 43 28 94 97



## POUR DORMIR DANS LE COIN

**430 Le Ruisseau**

137, av. Gallieni

01 43 74 02 39

leruisseau.fr

**L'esprit du lieu** : 35 chambres classiques et tout confort pour 1 à 4 personnes dans

l'unique hôtel-restaurant de Saint-Mandé.

**Le +** : l'emplacement au pied du métro.

**431 Gîte Relais Mosaïc de l'Institut Le Val Mandé**

7, rue Mongenot

01 49 57 75 00

Réservation via [ilmv.fr](http://ilmv.fr)

**L'esprit du lieu** : sur deux étages séparés du reste de l'Institut, 10 chambres (1 à 4 personnes) impeccables, fonctionnelles, très lumineuses et au calme absolu, donnant sur une vaste cour intérieure paysagée. Cuisine-salle à manger à disposition et self le midi en semaine. Le tout entretenu avec beaucoup d'attention par des travailleurs en insertion à l'ESAT.

**Les +** : l'imbattable rapport qualité-confort-propreté-situation-prix ! Et le geste solidaire.

**433 Meininger Porte de Vincennes**

37, bd Carnot, 75012

01 82 88 30 57

[meininger-hotels.com](http://meininger-hotels.com)

**L'esprit du lieu** : 250 chambres pour ce concept hôtelier nouvelle génération, situé au-dessus du périph' mais bien insonorisé. Déco actuelle colorée, espaces communs conviviaux, lounge, cuisine commune, laverie. Clientèle jeune et familiale (chambres modernes et fonctionnelles pour 1 à 4 personnes).

**434 Motel One**

295, av. Daumesnil, 75012

01 73 10 92 00

[motel-one.com](http://motel-one.com)

**L'esprit du lieu** : coincé entre le somptueux Palais de la Porte Dorée et le périph', face au bois, ce mastodonte argenté abrite 250 chambres (doubles exclusivement) très confortables et lookées, style Art déco revisité.

**435 Hôtel de la Porte Dorée**

273, av. Daumesnil, 75012

01 43 07 56 97

**L'esprit du lieu** : un petit hôtel de quartier au charme de l'ancien, récemment rénové et impeccablement placé au pied du métro Porte Dorée (les vibrations des rames font partie de l'ambiance). Des scènes de la série *Le Bureau des Légendes* (saison 1) ont été tournées ici.

MONTREUIL

VINCENNES

PORTE DE VINCENNES

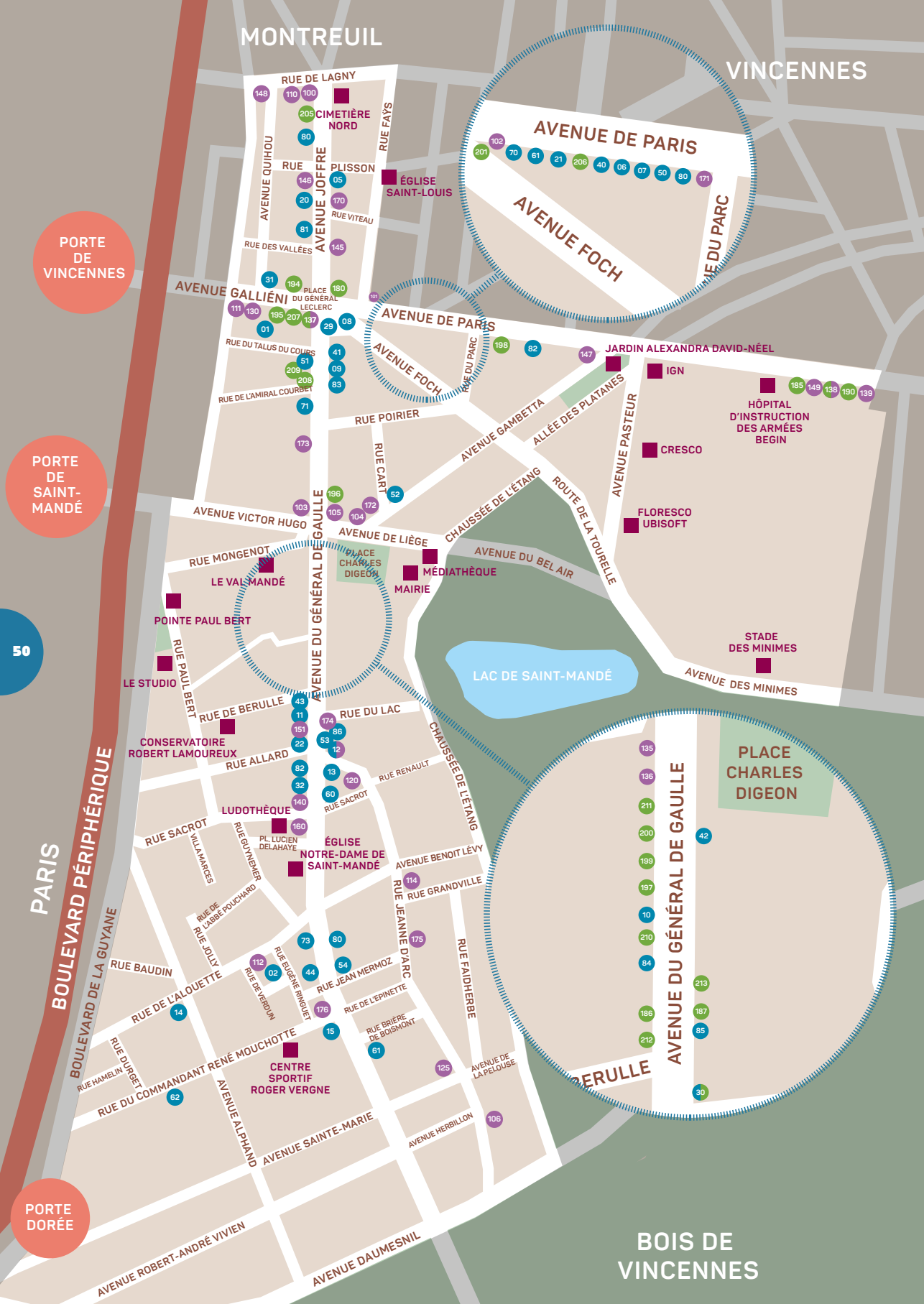
PORTE DE SAINT-MANDÉ

50

PARIS  
BOULEVARD PÉRIPHÉRIQUE  
BOULEVARD DE LA GUYANE

PORTE DORÉE

BOIS DE VINCENNES





## Pour faire ses emplettes

### Marchés

- 01 Marché de la Tourelle et Marché toutes collections
- 02 Marché de l'Alouette

### Boulangeries et pâtisseries

- 05 B-Baker
- 06 Maison Pailliette
- 07 Magali
- 08 Les Gourmandises du Château
- 09 Boulangerie Balmer
- 10 Boulangerie Durey
- 11 Le Folie's
- 12 L'Effet Pâtissière
- 13 Oh ! Délices
- 14 Les Délices de Saint-Mandé
- 15 Côté Boulange

### Boucheries

- 20 Au Petit Creusois
- 21 Boucherie Normande
- 22 Boucherie de la Poste

### Charcuteries et traiteurs

- 29 La Bottega del Pozzo
- 30 Oh ! P'tits Terroirs
- 31 Temptation
- 32 Le Loft

### Fromageries

- 40 La Fromagerie de Saint-Mandé
- 41 Beillevaire
- 42 Les Fromages Divins
- 43 La Ferme Savoyarde
- 44 La Cave à fromages

### Primeurs et bio

- 50 Saint-Mandé 4 Saisons
- 51 Les Fruits de Provence
- 52 Indé Bio
- 53 Aux Vergers de Saint-Mandé
- 54 Le Rocher

### Épiceries fines, cavistes et torréfacteurs

- 29 La Bottega del Pozzo
- 42 Les Fromages Divins
- 60 L'Épicurien
- 61 Nicolas (nord et sud)
- 62 L'Arbre à Café

### Chocolatiers

- 70 Jeff de Bruges
- 71 De Neuville
- 73 Chapon

### Supermarchés

- 80 Franprix (3 localisations)
- 81 Cocci Market
- 82 Carrefour City (2 localisations)
- 83 Monoprix
- 84 Picard
- 85 Rapid Market
- 86 Drive Piéton Auchan

## Pour aller au resto et au bistrot

### Brasseries

- 100 Caracal
- 101 Le Paris Café
- 102 La Tourelle
- 103 La Fraternité
- 104 Brasserie 1901
- 105 Le Trouville
- 106 Betheavone

### Bistrots de quartier

- 110 Le Saint-Mandé
- 111 Le Bougnat Bar
- 112 O'Ptit Marché
- 114 Cuisine de Perle

### Bars à vins et à cocktails

- 120 Chez Marcel
- 125 La Cabane

### Cuisine traditionnelle

- 130 Le Ruisseau

### Pizzerias et restos italiens

- 135 Dolce Vita
- 136 Ceprano
- 137 Les Pizzas d'Adrien
- 138 Caffé Shop
- 139 Arni's
- 140 Le 80

### Restaurants asiatiques

- 145 Ambassade de Pékin
- 146 Kyoto Sushi
- 147 Au Bol de Riz
- 148 Mumtaz
- 149 Ichikawa
- 151 Tomo

### Café associatif, salons de thé

- 12 L'Effet Pâtissière
- 160 La Canopée

### Bars-tabac

- 170 Le Brazza
- 171 Le Métro/Home
- 172 Tabac Presse Loto
- 173 Le Cyrano
- 174 Le Tabac du Lac
- 175 Le Narval
- 176 Les Incorruptibles

## Pour manger sur le pouce ou à emporter

### Food trucks

- 137 Les Pizzas d'Adrien
- 180 Le Zèbre Toqué

### Pizzas, pasta et paninis

- 138 Caffé Shop
- 185 Domino's Pizza
- 186 Fun Panini
- 187 Dizengoff

### Salades, soupes

- 190 Bar à salade J'M ICI

### Burgers, kebabs et sandwiches

- 30 Oh ! P'tits Terroirs
- 184 Chlew
- 195 Burger Time
- 186 La Fromagette
- 197 Mostaza
- 198 Ben & Co
- 199 L'Atelier Burger

### Spécialités libanaises

- 200 Jounieh - O'Kaslik
- 201 En Faim

### Spécialités asiatiques, sushis, poke bowls

- 205 M'Poké
- 206 Sushi 123
- 207 Jian Hong Traiteur Chinois
- 208 Côté Sushi
- 209 Gourmet d'Asie
- 210 Lin's Traiteur
- 211 Neko Poke
- 212 Nina Sushi
- 213 Shinzoo

À l'inverse d'un annuaire économique, ce guide est une invitation à (re)découvrir Saint-Mandé. Les types d'adresses recensées sont le reflet de cet art de vivre. Les changements intervenus après la publication seront corrigés sur la réédition de cet ouvrage.



### MONTREUIL

### VINCENNES

PORTE DE VINCENNES

PORTE DE SAINT-MANDÉ

52

PARIS  
BOULEVARD PÉRIPHÉRIQUE

PORTE DORÉE

CIMETIÈRE SUD

RUE DE LAGNY

CIMETIÈRE NORD

RUE PISSON

ÉGLISE SAINT-LOUIS

RUE VITEAU

RUE DES VALLÉES

AVENUE JOFFRE

AVENUE GALLIENI

AVENUE DE PARIS

AVENUE FOCH

RUE DU TALUS DU COURS

RUE DE L'AMIRAL COUBRETT

RUE POIRIER

RUE CARTE

AVENUE DE LIÈGE

AVENUE VICTOR HUGO

RUE MONGENOT

LE VAL MANDÉ

POINTE PAUL BERT

LE STUDIO

RUE PAUL BERT

RUE DE BERULLE

CONSERVATOIRE ROBERT LAMOUREUX

RUE ALLARD

LUDOTHÈQUE

RUE SACROT

VILLA MARCIS

RUE GUVINER

P.L. LUCIEN DELAHAYE

ÉGLISE NOTRE-DAME DE SAINT-MANDÉ

RUE SACROT

RUE GRANDVILLE

RUE JEANNE D'ARC

RUE FAIDHERBE

CHAUSSEÉE DE L'ÉTANG

RUE DE L'ÉPINETTE

RUE JEAN MERMOZ

RUE DE BRIÈRE DE BOISNOT

RUE DE L'ÉPINETTE

AVENUE BENOIT LÉVY

AVENUE SAINT-MARIE

AVENUE HERBILLON

AVENUE DAUMESNIL

AVENUE ROBERT-ANDRÉ VIVIEN

AVENUE ALPHAND

AVENUE SAINT-LOUIS

AVENUE DE LA PÉLOUSE

AVENUE GÉNÉRAL MÉRIC

AVENUE DE PARIS

AVENUE FOCH

JARDIN ALEXANDRA DAVID-NÉEL

AVENUE DE PARIS

AVENUE FOCH

AVENUE GAMBETTA

ALLEE DES PLATANES

AVENUE PASTEUR

ROUTE DE LA TOURE CROBET

AVENUE DU BEL AIR

AVENUE DE LIÈGE

AVENUE DE LA TOURE CROBET

AVENUE DU BEL AIR

LAC DE SAINT-MANDÉ

AVENUE DU BEL AIR

AVENUE DU BEL AIR

AVENUE DU BEL AIR

AVENUE DU BEL AIR

AVENUE DU BEL AIR

AVENUE DU BEL AIR

AVENUE DU BEL AIR

AVENUE DU BEL AIR

AVENUE DU BEL AIR

AVENUE DU BEL AIR

AVENUE DU BEL AIR

AVENUE DU BEL AIR

AVENUE DU BEL AIR

AVENUE DU BEL AIR

AVENUE DU BEL AIR

BOIS DE VINCENNES

RUE POIRIER

RUE CARTE

RUE POIRIER

RUE CARTE

RUE POIRIER

RUE CARTE

RUE POIRIER

RUE CARTE

RUE POIRIER

RUE CARTE

RUE POIRIER

RUE CARTE

RUE POIRIER

RUE CARTE

RUE POIRIER

RUE CARTE

RUE POIRIER

RUE CARTE

## Pour acheter livres et journaux

- 230 Librairie Paroles
- 231 Librairie Paroles Jeunesse
- 232 Kiosque à journaux

## Pour le shopping mode

### Vêtements et accessoires

- 235 Nana et Moi
- 236 Compagnie de Californie
- 237 Bréal
- 241 Just Éphémère
- 246 Flynt

### Chaussures

- 250 Julestyl'

### Solderies, surplus

- 258 Company Destock
- 257 Surplus Discount

## Pour les enfants

- 231 Librairie Paroles Jeunesse
- 259 Petit Bateau
- 260 Lovely Choses
- 261 La Gaminerie
- 262 L'Arène TCG

## Pour décorer et équiper la maison

### Déco et design

- 265 Les Heures Maison
- 282 Galerie Jean-Baptiste Bouvier

### Fleuristes

- 270 La Florangerie
- 271 Christian Collin
- 272 Vert-Pré

### Drogueries-quincailleries

- 275 Arlequin
- 276 Quincaillerie de Saint-Mandé

## Artisanat, restauration de mobilier et tableaux

- 280 Atelier Cloé Faure
- 281 Chaiserie et tapisserie du Val Mandé
- 282 Galerie Jean-Baptiste Bouvier

## Fournitures de bureau, reprographie

- 285 Office Dépôt

### Mercerie

- 290 Mercerie Chichi

### Labo photo

- 295 AJL Photos

## Pour chiner, collectionner et acheter recyclé

- 01 Marché toutes collections ou "aux vieux papiers"
- 282 Galerie Jean-Baptiste Bouvier
- 300 Emmaüs Alternatives
- 301 La Ressource de Saint-Mandé
- 262 L'Arène TCG

## Pour se faire une beauté

### Coiffeurs

- 310 Marco Studio
- 312 Cinq Étoiles Barber Shop
- 313 Gys Nat
- 314 Un Look pour tous
- 315 Le 117 Coiffure
- 316 Visions
- 317 Le W
- 318 L'Atelier Intermède
- 319 Salon de coiffure Chanet
- 320 Jean-Louis David
- 321 Dessange
- 322 Thierry Lallement
- 323 Eleganza by Gina Gino
- 324 Color & Cut
- 325 Simon Coiffure
- 326 Cathy Coiffure
- 327 MoranCoiff
- 328 Franck Provost

## Instituts de beauté, massages

- 311 Salon Forêt Verte
- 313 Gys Nat
- 335 Noave
- 336 Zen Maison de Beauté
- 337 Un Coin de Paradis
- 338 Sabai Kaya Thai Spa
- 339 By Lisa
- 340 La Muse

## Centres de bronzage

- 345 Black Sun
- 346 Sun Prestige

## Épilation et spécialistes du regard

- 350 Institut Hayloé
- 351 Body' Minute
- 352 Les Reines du Sourcil
- 353 L'Atelier du Sourcil
- 354 Laser Ness
- 355 Dans les yeux d'Émilie

## Ongleries

- 360 TB Onglerie
- 361 Saint-Mandé Nails
- 362 Be Perfect
- 363 MyLak
- 364 Glow up by Laura
- 365 Nina's Nails
- 366 Salomé Attab

## Pour les animaux

- 370 La Ménagerie

## Pour les bijoux et montres

- 374 Horlogerie-Bijouterie Tang Huy
- 375 Les Métaux Précieux
- 376 Margotys
- 377 Norbert Attuil

## Pour entretenir vêtements et chaussures

### Pressings, laverie

- 380 Sequoia Pressing

- 381 Azur Clean (2 localisations)
- 382 Laverie Lav'Club

## Retouches

- 385 Clé Cor Retouches
- 386 À la Clé de Saint-Mandé
- 387 Retouches Idylle
- 388 Retouches Pretty Modell

## Cordonneries-serrureries

- 385 Clé Cor Retouches
- 386 À la Clé de Saint-Mandé
- 390 L. B. Cordonnerie
- 391 Cola Cordonnier
- 392 TK Cordonnerie
- 393 Cordonnier-Serrurier Van

## Pour des lunettes et lentilles

- 400 Arcadia Optique
- 401 Optic 2000
- 402 Europtical
- 403 Optical Center
- 404 Alain Afflelou
- 406 Le Collectif des Lunetiers
- 407 Optic' Attitude
- 408 Visio Design Optique

## Pour des vélos, trottinettes et scooters électriques

- 450 Cyclable Saint-Mandé
- 451 Elektrik Trotters

## Pour partir en voyage

- 420 Jancarthis Voyages
- 421 Sélectour - Carol' Voyages

## Pour dormir dans le coin

- 430 Le Ruisseau
- 431 Gîte Relais Mosaic de l'Institut Le Val Mandé
- 433 Meininger Porte de Vincennes
- 434 Motel One
- 435 Hôtel de la Porte Dorée

# EXPLORER SAINT-MANDÉ

## L'église Saint-Louis

Au carrefour de quatre communes et de trois départements (!) s'élève ce **joyau de l'art sacré du XX<sup>e</sup> s.**, presque invisible dans le paysage. Et pourtant, quelle architecture



intérieure et quel décor ! Cet ensemble d'une unité de style extraordinaire, conçu par deux trentenaires sans

expérience, Jacques Droz et Joseph Marrast célèbre son 100<sup>e</sup> anniversaire. L'atout de choc qui leur fit remporter le concours en 1912 ? L'utilisation des matériaux de construction les moins chers : **le béton armé et la pierre meulière**. Depuis la séparation des Églises et de l'État en 1905, ce sont en effet les paroissiens et les communes qui payent. Inaugurée en 1924, la guerre ayant interrompu les travaux, l'église Saint-Louis est à cheval sur les paroisses de Saint-Mandé et de Vincennes.

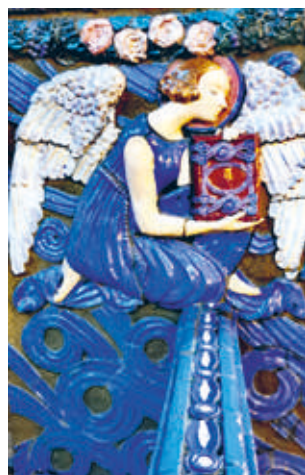
Vision insolite quand, à la sortie du métro Saint-Mandé, on aperçoit le clocher depuis la rue Faÿs. Pour une vue de l'édifice avec les différents "étages" de la toiture et du clocher, postez-vous à l'angle des rues Massue et Céline Robert. Entrons maintenant à l'intérieur pour admirer la nef, d'inspiration byzantine mais totalement épurée. **Un véritable défi architectural : 18 m de hauteur sans aucun pilier**, uniquement soutenue par deux paires d'arcs en béton se coupant perpendiculairement et dessinant au sol une

croix grecque. Cet espace impres-



sionnant dépourvu de vitraux (juste des verrières, conçues par Saint-Gobain) est magnifié par une **profusion d'œuvres d'art** de toute beauté, partie prenante du projet initial des deux jeunes architectes : **fresques signées Maurice Denis**, chef de file des Nabis (les huit Béatitudes et la grande composition à la gloire de Saint-Louis, au fond du chœur), **céramiques éclatantes de Maurice Dhomme**, sculptures, ferronneries...

Un festival de couleurs qui compense l'austérité du monument. Passionnantes **visites guidées** sur réservation. Concerts d'orgue régulièrement programmés, sur



l'orgue néo-classique inauguré en 2017, le plus grand instrument du Val-de-Marne : 2 200 tuyaux ! *Intéressants livrets en vente sur place, sur l'église et*

*l'orgue (écrits par Paul Guillaumat et Denis Lacorre).*

22, rue Faÿs • 01 43 28 29 77 • sldv.fr



### La première restauration d'une église en béton en France !

**L'église Saint-Louis**, classée Monument Historique depuis 1996, fait partie des projets sélectionnés par **la mission Patrimoine de Stéphane Bern**. Les travaux en cours ont permis de rendre son étanchéité à la toiture, de restaurer verrières et ferronneries et de blondir la pierre meulière. La phase de travaux intérieurs est maintenant ouverte, avec pour priorité de redonner vie aux fresques.

## Le cimetière nord

24, av. Joffre • plan à l'entrée

Le plus ancien des deux cimetières de Saint-Mandé. De très nombreuses célébrités y reposent pour l'éternité.

**Juliette Drouet (1806-1883)** : celle qui écrit 22 000 lettres enflammées à son amant Victor Hugo ("son Toto" !) est enterrée aux côtés de sa fille, Claire Pradier. Les deux tombes sont gravées des vers du poète.

**Clément Belle (1722-1806)** : surinspecteur de la Manufacture des Gobelins 30 ans durant, cet artiste peintre fut d'abord inhumé dans le cimetière de Sainte-Catherine puis transféré à Saint-Mandé à la fermeture de l'ancienne nécropole.

**J. J. Grandville (1803-1847)** : les dernières années du brillant dessinateur satirique furent marquées par une série de deuils tragiques (trois de ses enfants puis sa première femme) qui précipitèrent Grandville dans la folie.

**Eugène-François Vidocq (1775-1857)** : un monument porte l'énigmatique inscription "Vidocq 18". Mais point de chef de la sûreté dedans ! La sépulture renferme la dépouille de sa troisième et dernière femme, Fleuride-Albertine Maniez. Le mystère de sa tombe à lui reste entier, personne ne sait où il est enterré.

**Armand Carrel (1800-1836)** : provoqué en duel par le journaliste Émile de Girardin après une polémique de presse, le publiciste fut grièvement blessé à l'entrée

du bois de Vincennes, derrière la mairie de Saint-Mandé. Armand Carrel mourut deux jours plus tard chez l'ami qui tenta de le secourir, à l'emplacement du 5 avenue Victor Hugo. Sa tombe est ornée d'une statue de David d'Angers, financée par souscription publique.

**Georges Thill (1897-1984)** : l'un des plus fameux ténors du XX<sup>e</sup> s., qui interpréta tous les grands rôles de l'opéra français et italien et tourna même au cinéma sous la direction d'Abel Gance. De 1919 à 1924, il résida au 8 rue Jolly.

**Joseph-Bienaimé Caventou (1795-1877)** : ce savant pharmacien, dont la maison de campagne était à Saint-Mandé, inventa la quinine à l'âge de 25 ans. Le don de sa découverte à l'humanité permit de mettre un terme aux ravages du paludisme.



**Émile Pathé (1860-1937)**

Fondateur avec son frère Charles de la société Pathé qui fut le premier empire cinématographique du monde.

**René Duval (1886-1936)**

Parfumeur à succès pendant les Années Folles, ami de Sonia Delaunay, il fonda en 1919 les Parfums de Volnay à Suresnes, ouvrant même une succursale sur la mythique 5<sup>e</sup> Avenue à New York.

➡ 1 000 ans d'histoire à rembobiner !

À la sortie du cimetière (angle rue de Lagny et av. Joffre), le petit édifice en briques est **l'octroi de la Croix-Doucette**, dernier des 4 bureaux d'octroi de Saint-Mandé, la taxe que les communes percevaient sur des biens de consommation, perpétrée jusqu'en 1943 dans notre ville.



## Le jardin Alexandra David-Néel 🧒

**Un jardin sur dalle** de 3 000 m<sup>2</sup>, construit en 2008 sur l'emprise des voies du RER A couvertes sur une centaine de mètres (avenue Gambetta). La travée fait le bonheur des enfants en mini-trottinettes, tricycles et vélos à petites roues. Bancs, fontaine et massifs fleuris. En juillet, le jardin se transforme en oasis de détente.



## Cresco, pôle multiculturel 🧒



Assister à un spectacle, réserver un cours de flamenco en famille ou un atelier de création numérique, visiter le musée de la Micro-Folie (dispositif proposé par le ministère de la Culture donnant accès à plus de 1 700 œuvres numérisées)... les raisons de se rendre à Cresco ne manquent pas. Levez les yeux pour admirer la **spectaculaire architecture contemporaine** et ce vertigineux porte-à-faux, véritable prouesse technique ! Les motifs du maillage extérieur symbolisent les grands arbres du bois tout proche. Toit-terrasse accessible en été, lors des apéros danse, concert, théâtre...

4, av. Pasteur • 01 46 82 85 00  
Réservation espace coworking :  
cowork@pemb.fr ou 06 02 10 75 68

## Le square de la pointe Paul Bert 🧒

Ce petit triangle logé entre la rue Paul Bert et le boulevard de la Guyane a été totalement réaménagé, piétonnisé et végétalisé. Avec deux zones de jeux pour les enfants, des pelouses et des massifs fleuris touffus, des bancs pour surveiller les petits, lire ou discuter à l'ombre des grands arbres, ce nouveau pôle ludique et détente a tout de suite été adopté par les riverains, les parents et grands-parents d'élèves ainsi que les baby-sitters aux sorties d'école.

## Floresco, le siège France d'Ubisoft



**L'éditeur star du jeu vidéo** dans le monde (*Assassin's Creed*, ça vous parle ?) a pris place en 2021 sur les terrains historiques de l'IGN.

Vestiges de ce passé, les imposantes grilles d'entrée datant de 1947 et portant les trois lettres entrelacées ouvrent désormais sur un campus high tech baptisé Floresco, en écho à son voisin Cresco. Les deux édifices ont été réalisés par le même architecte saint-mandéen, François Peron. 1 600 personnes travaillent à Floresco, à 15 minutes à pied des studios de création d'Ubisoft restés à Montreuil.

2, av. Pasteur • Pas d'accueil du public

## L'hôpital d'Instruction des Armées Bégin

Inauguré en 1858 pour soigner les blessés et invalides de la guerre de Crimée que le Val-de-Grâce et son homologue Le Gros-Caillou ne parvenaient plus à accueillir, l'hôpital est aujourd'hui un établissement de santé de niveau 1. Le bâtiment principal est d'origine ainsi que **la petite chapelle néo-romane dédiée à Notre-Dame de Lorette**, curiosité à découvrir à l'arrière de la bâtisse. Au milieu du XIX<sup>e</sup> s., avant la construction du futur hôpital, cette statue de la Vierge à l'Enfant était supposée favoriser la fécondité des femmes. L'impératrice Eugénie, épouse de Napoléon III, avait formulé le vœu d'ériger un oratoire autour de cette statue si sa demande de donner naissance à un héritier était exaucée. Elle tint sa promesse lorsque naquit leur fils, le prince Napoléon Eugène Louis, après deux grossesses malheureuses.

**Ouvert aux civils comme aux militaires**, l'HIA Bégin fait office d'hôpital de proximité, avec un service d'accueil et d'urgences ouvert 24h/24.

69, av. de Paris

## La Mairie et son jardin à la française



**La Mairie** est un assemblage de trois bâtiments imbriqués les uns dans les autres. La partie centrale qui sert d'entrée correspond à la construction originelle de 1865.

La population ayant pris un essor considérable, l'édifice dut être agrandi au début des années 1900 (aménagement de la salle des Fêtes). Une nouvelle phase d'extension Art déco (les deux ailes latérales et la création du deuxième étage) fut inaugurée en 1935. Enfin, le violent incendie de 1989, qui vit la charpente partir tristement en fumée, entraîna de nouveaux gros travaux : transformations du hall d'accueil, agencement des combles sous le beffroi et du Patio consacré aux expositions temporaires.

**Les fresques de la salle des Fêtes** : peintes au début du XX<sup>e</sup> s. par Guillaume Dubufe, l'artiste qui décora entre autres un des plafonds du Train Bleu, le célèbre restaurant de la Gare de Lyon, ainsi que celui du foyer des artistes de la Comédie-Française. Superbement restaurées en 2008-2009, les fresques représentent les quatre saisons.

**Les ferronneries du grand escalier d'honneur** ont été réalisées par la fonderie d'art du Val d'Osne (Haute-Marne),



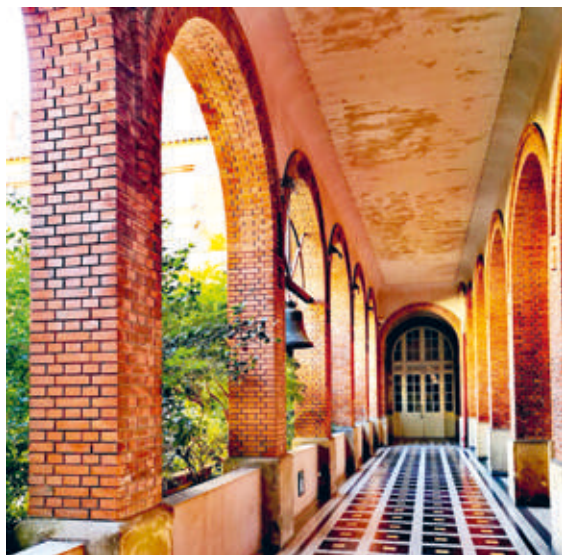
célèbre pour avoir forgé les ensembles en bronze du pont Alexandre III ainsi que les entourages Art nouveau du métro parisien.

**Les parterres**

**brodés** : paysagés en 1985 par Jacqueline Osty qui imagina 30 ans plus tard la réhabilitation du Parc

zoologique. Le parking Charles Digeon ayant été creusé juste en dessous, les jardins à la française furent plantés sur une dalle de béton.

**Le monument aux morts**, qui rend hommage aux 532 combattants saint-mandéens ayant péri sur le front de la Grande Guerre, a remplacé en 1923 un kiosque à musique, vendu pour un franc symbolique à la ville de Dax.



## L'Institut Le Val Mandé

Derrière ces beaux bâtiments en briques se cache une mini-ville dans la ville, dédiée à la promotion de la personne handicapée : la seule structure médico-sociale publique spécialisée du Val-de-Marne. Plus de 130 ans se sont écoulés depuis l'installation en ces lieux de l'Institut Départemental des Aveugles de la Seine, héritier de l'École Braille. Si l'établissement s'est diversifié avec la création de cinq pôles d'accueil, l'objectif est resté le même : offrir un toit, un enseignement, une formation et enfin un métier aux enfants et adultes porteurs de handicaps divers. Le Val Mandé accompagne 600 personnes (dont 200 résidents internes) sur le chemin de l'autonomie, dès l'âge de 3 ans.

### Les services proposés\* :

- **Prestations hôtelières** au Gîte Relais Mosaïc  
01 49 57 75 00
- **Petits travaux de peinture, jardinage**
- **Atelier chaiserie et tapisserie**
- **Atelier kokedama (art floral japonais)**  
01 49 57 70 33

\*issus de l'ESAT, Établissement et Service d'Aide par le Travail au sein du Val Mandé

7, rue Mongenot  
ilvm.fr

➡ **Les bonnes adresses, Pour dormir dans le coin, Artisanat, restauration de mobilier et tableaux**

👤 Sites recommandés pour les enfants

## L'église Notre-Dame de Saint-Mandé

De style néo-roman (1885). Son joli clocher-porche à écailles abrite une cloche fondue en 1683 classée Monument Historique, offerte aux Dames Hospitalières de Gentilly par Catherine Bellier (la première maîtresse de Louis XIV, réputée pour sa laideur et surnommée Cateau La Borgnesse). Au fond du chœur, la gracieuse petite Vierge à l'Enfant en marbre blanc datant du XIV<sup>e</sup> s. proviendrait de la basilique de Saint-Denis. Dans le Trésor de l'église sont conservés trois reliquaires contenant **un fragment de la vraie Croix et un os du bras de Saint Maudez**, le saint guérisseur à l'origine de notre commune.

Pl. Lucien Delahaye





## LA MÉDIATHÈQUE

Dotée d'un fonds éclectique riche, la médiathèque est au cœur d'un ambitieux projet de modernisation, entraînant une **fermeture du bâtiment de mars 2024 à début 2025**. Le temps de ces 18 mois de travaux, une médiathèque éphémère sera accessible au rez-de-chaussée de Cresco. On pourra y consulter la presse, emprunter une sélection de documents, nouveautés romans et livres jeunesse. La nouvelle médiathèque rouvrira transformée, agrandie et pourvue d'un important fonds numérique. Un jardin de lecture formera un trait d'union avec le bois de Vincennes juste en face.

Médiathèque éphémère au Cresco,  
4, av. Pasteur



## LE CONSERVATOIRE ROBERT-LAMOUREUX

Enseignement danse et musique dès 5 ans, théâtre à partir de 8 ans.

11, rue de Bérulle  
01 41 74 03 02

Modalités d'inscription à retrouver sur [saintmande.fr/pratique](http://saintmande.fr/pratique)

## LE STUDIO

Annexe du Conservatoire, ce nouveau pôle musical équipé de technologies de pointe accueille les musiques actuelles (big band, guitare électrique, basse...). Salle de répétition avec studio d'enregistrement et salle de percussion.

Le Studio  
4, rue Paul Bert



## LA LUDOTHÈQUE

Un lieu de détente et de convivialité pour découvrir de nouveaux jeux et jouets dans un espace sécurisé et encadré par une équipe de ludothécaires, toujours prêts à prodiguer de bons conseils mais soucieux de laisser l'enfant jouer librement. Sur place, on peut jouer à tout pour un prix modique et on a même le droit d'emprunter à la maison jeux de règles (ou de société) et jeux d'exercice. Tous les mardis matin, un créneau est réservé aux **tout-petits** non encore scolarisés. Et un samedi par mois, **soirées jeux** dès 12 ans. Pour toutes ces activités, **adhésion et réservation d'un créneau sont obligatoires**.

Maison de la Famille  
8, pl. Lucien Delahaye (2<sup>e</sup> étage)  
01 49 57 97 22

[saintmande.fr/pratique](http://saintmande.fr/pratique)

Tarifs préférentiels Saint-Mandéens  
Vacances scolaires : fermé week-end  
Période scolaire : fermé dimanche et lundi



## LE CENTRE SPORTIF ROGER VERGNE

**Piscine** calme, propre et bien tenue (un bassin de 25 m et un autre plus petit, bien chauffé pour la détente et les enfants), **solarium** gazonné aux beaux jours (la plage de Saint-Mandé !), **sauna, salle de musculation, gymnase multisports, mur d'escalade** et salle polyvalente pour différentes activités.

31, rue du Commandant Mouchotte  
01 49 57 90 55

Tarifs préférentiels Saint-Mandéens  
Horaires sur [saintmande.fr/pratique](http://saintmande.fr/pratique) (nocturne le mercredi soir)



## La Chaussée de l'Étang

Ourlée de demeures bourgeoises et d'immeubles résidentiels cossus avec vue imprenable sur le bois et le lac de Saint-Mandé, voici la doyenne des rues de Saint-Mandé, mentionnée pour la première fois dans un acte de 1276 !

**Quelques fleurons** à découvrir le nez en l'air :

**N° 44** : le **Pavillon de garde** est l'un des deux seuls rescapés qui avaient été conçus dans les années 1860 pour le personnel chargé de l'entretien du bois (l'autre est à Nogent-sur-Marne). Architecture éclectique représentative du style Napoléon III, mélange de goût rustique et de Renaissance. Sur le pignon, on peut lire le blason de la Ville de Paris et sa devise : *fluctuat nec mergitur* (photo en haut à droite).

**N° 52** : **l'une des plus belles maisons de Saint-Mandé** (1891), superbe fronton ouvragé. Presque en face, au n° 12 de la rue Renault, voir aussi l'immeuble **Art déco** décoré de **céramiques vertes** (photo ci-dessous).



**N° 64** : avec son pignon rouge à gradins, un petit air **hollandais** !

**N° 90bis** : imposant immeuble **Art déco** (1930) dessiné par l'architecte Aristide Daniel.



## PALMARÈS DES RUES REMARQUABLES DE SAINT-MANDÉ

- Chaussée de l'Étang
- Avenue Foch
- Rue Faidherbe
- Rue Jean Mermoz : anciennement nommée rue des Villas et on comprend pourquoi !
- Avenue de la Pelouse : de là, on aperçoit le Pavillon du Roi du château de Vincennes.
- Avenue Alphand
- Avenue Robert André-Vivien
- Avenue Sainte-Marie
- Avenue Daumesnil
- Avenue Quihou (photo ci-dessus)
- Rue Hamelin : pour ses pavillons en meulière centenaires.

## Le lac de Saint-Mandé

 **Le bois de Vincennes**

## Éclectisme architectural rue Faidherbe

**N° 31** (angle av. de la Pelouse) : élégant immeuble haussmannien chapeauté d'une marquise au rez-de-chaussée.

**N° 14** : immeuble Art déco signé Marcel Kopp qui dessina aussi un petit bijou d'inspiration égyptienne au 3 rue de L'Épinette.

**N° 10** : derrière les grilles, la façade avant de la maison "dite d'Offenbach", en réalité celle des descendants du compositeur. Autre entrée rue Jeanne d'Arc.

**N°s 8, 6 et 5-11** : trois œuvres de l'architecte Alexandre Borgeaud qui réalisa aussi l'école Paul Bert, le monument aux Morts de la place de la Mairie et bien d'autres immeubles bourgeois à Saint-Mandé. La plus étonnante étant incontestablement cette réplique revisitée d'une aile du château d'Amboise, avec ses fenêtres caractéristiques et ses gargouilles !



## Le cimetière sud

Le deuxième cimetière de la ville, sur un terrain désormais intégré à Paris, blotti contre le périphérique. Parmi les quelque 5 000 concessions recensées, certaines appartiennent à des personnages connus : les maires de Saint-Mandé, la romancière Juliette Benzoni, le lutteur et rugbyman Calixte Delmas (belle statue qui dégage la puissance de l'athlète), la veuve d'Alfred Grévin et encore **le chanteur de Caf'Conc', Paulus**, qui fut aussi un temps le propriétaire du Bataclan à Paris et mourut ruiné en 1908, au 2 rue Faidherbe. L'occasion d'une promenade insolite et historiquement instructive, à quelques pas de la Porte Dorée.

25, rue du Général Achinard, 75012

### La catastrophe ferroviaire du 26 juillet 1891

En ce dimanche d'été, le train assurant la liaison entre les bords de Marne et la Bastille est bondé de Parisiens de retour dans la capitale, après une journée de détente festive. Une altercation avec des voyageurs retarde le démarrage du train 116 en gare de Saint-Mandé. Et c'est le drame. La locomotive du convoi suivant, lancée à toute vitesse, percute la rame à l'arrêt. Le fourgon de queue et les deux dernières voitures sont broyés par la violence du choc puis incendiés. 44 personnes trouvent la mort dans ce drame qui suscita l'émoi national. **Un mémorial leur est dédié au cimetière sud.**

# LE BOIS DE VINCENNES

1, 2, 3, nous irons au bois... Une ritournelle qui prend tout son sens à Saint-Mandé, le plus vaste poumon vert de la capitale étant rarement à plus de 3 minutes à pied et ce, où que l'on soit ! Vestige de l'antique ceinture forestière qui encerclait Lutèce, puis parc royal destiné à la chasse et zone d'entraînement militaire, le bois de Vincennes est depuis 1860 un lieu de promenade et de détente pour les Parisiens. Son entretien est régi par la Ville de Paris. Sous la houlette du baron Haussmann, l'ingénieur paysagiste Alphand y planta des espèces exotiques, créa lacs, îles, ruisseaux et rocailles artificielles, dessina sentiers et allées dans l'esprit d'un parc à l'anglaise. La plupart des aménagements dont nous profitons aujourd'hui datent de cette époque.



62

## Les infos pratiques

### Office de tourisme Territorial Destination Vincennes

Propose un **plan détaillé** du bois, 4 **parcours IGN Rando**, des **visites guidées** de certains sites (jardin d'Agronomie Tropicale, Arboretum, arbres sculptés...), **sorties ornithologiques** et **bains de forêt** pour se reconnecter à la nature.

**28, av. de Paris**  
**01 85 44 01 78**

**Fermé dimanche, lundi et jeudi matin**  
**tourisme-vincennes-marnebois.fr**

- **Lignes de bus**  
46, 56, 77, 86, 112, 201, 325
- Environ **15 stations Vélib'**
- **Stationnement**  
Payant du lundi au samedi, gratuit dimanche. Tarif "promenade au bois" valable 3h (sauf week-end et mercredi) : 3 €. Au-delà et les autres jours, tarif à l'heure. Paiement via les applications mobiles.

## Le bois en chiffres



**995** ha → 450 ha de massifs forestiers  
80 ha de jardins  
7,8 km de rivières  
20 ha de plans d'eau



**500** espèces de plantes sauvages  
**Des milliers** d'espèces d'oiseaux, de mammifères et d'insectes  
Environ **11 millions** de visiteurs par an  
**2** parcours sportifs au départ de Saint-Mandé



**1** sentier de Grande Randonnée (GR 14)  
**1** anneau cyclable  
**2** centres équestres  
**19 km** de pistes cavalières  
**21** courts de tennis (à La Faluère)

## Pêche autorisée ! 🐟

Les lacs du bois de Vincennes sont régulièrement "reempoisonnés" pour les amateurs de **pêche en milieu urbain** ou **street fishing**. Débutants bienvenus pour taquiner carpes, brochets, goujons et perches. La consigne étant de rejeter ses prises ! Carte de pêche obligatoire via le site de l'Amicale des Pêcheurs du Bois de Vincennes. [apbv.fr](http://apbv.fr)



## Le lac de Saint-Mandé 🍷

Voici le plus petit des plans d'eau et le seul lac naturel du bois, embelli par Alphand au XIX<sup>e</sup> s. Adorable ! Au printemps et à l'automne, sa petite île plantée d'espèces variées offre une merveilleuse palette impressionniste.

- **Manèges à l'ancienne** entre la mairie et le lac, dont un authentique carrousel avec son jeu de l'anneau (*Le Chahut*).
- **Théâtre des Marionnettes de Paris**  
Séances mercredi et week-end (vacances scolaires, tous les jours), sans réservation 06 75 23 45 89  
[lesmarionnettesdeparis.com](http://lesmarionnettesdeparis.com)
- **Mini-aire de jeux**
- **Le Chalet des Gaufres**  
Angle avec av. des Minimes  
Tous les jours jusqu'à 18h
- **Aire de jeux, manège, jeux de boules, tables de ping-pong et buvette**  
Au débouché de la rue Grandville  
Le rendez-vous des familles de Saint-Mandé.
- **Terrain de boules de pétanque**  
Devant le chalet de l'association Boules-Bridge (ABBSM), près de la buvette. Parties tous les après-midis, initiation le samedi matin.  
06 70 93 08 55



## Le square Carnot 🍷

Charmant **jardin à l'anglaise** de poche, en face d'une des casernes de la Garde républicaine. Vénérable hêtre pleureur de plus de 20m planté à la création du square en 1865.



## Le château de Vincennes 🍷

Relais de chasse, puis forteresse médiévale, résidence royale, manufacture de porcelaine avant son transfert à Sèvres, prison du Surintendant Fouquet et du Marquis de Sade, et encore base militaire... Le Château de Vincennes a eu une vie bien remplie ! Savez-vous qu'en cas de crue de la Seine, le plan Escalé prévoit d'y mettre à l'abri le président de la République ?

De l'extérieur, admirez **l'enceinte fortifiée** avec ses 9 tours et les **impressionnants fossés** de 27 m de profondeur (jamais alimentés en eau de leur histoire, ce ne sont donc pas des douves), les **Pavillons du Roi et de la Reine** édifiés par Le Vau sous Louis XIV.

Le billet d'entrée permet d'explorer le majestueux **donjon** (50 m, le plus haut d'Europe encore existant) abritant la chambre du Roi Charles V, ainsi que la **Sainte-Chapelle** de style gothique (magnifiques vitraux).

[chateau-de-vincennes.fr](http://chateau-de-vincennes.fr)  
Gratuit jusqu'à 25 ans  
Livret enfant à télécharger sur le site



## Le Parc Floral de Paris 🍷

35 hectares de jardins à thèmes, pinède centenaire, parterres multicolores et plans d'eau. Le tout paysagé en 1969, après les JO de Tokyo, d'où cette architecture japonisante des pavillons et des allées, en vogue à l'époque. Un îlot de fraîcheur qui combine **nature, culture et activités enfants**. Parmi les temps forts : la collection de bonsaïs et la floraison des 400 variétés de dahlias (en septembre). Pour les enfants : vaste aire de jeux, mini-golf, location de Rosalies, Guignol, parcours accrobranche. Mais aussi des festivals d'été (jazz, classique, jeune public) et des salons toute l'année.

[parcfloraldeparis.com](http://parcfloraldeparis.com)

[parcfloral.evasion-verte.fr](http://parcfloral.evasion-verte.fr)



## La Cartoucherie

Investie depuis les années 70 par quatre troupes de théâtre (dont le mythique **Théâtre du Soleil** d'Ariane Mnouchkine) et un centre chorégraphique fondé par **Carolyn Carlson**, l'ancienne fabrique d'armement et de poudre est un lieu de création atypique et extraordinaire, au beau milieu des bois !

[Route du Champ de Manœuvre](#)

[Programmation sur cartoucherie.fr](http://programmation.surcartoucherie.fr)



## Le lac des Minimes 🍷

▪ **Location de barques**

▪ **Chalet à gaufres**

▪ **Rosa Bonheur à l'Est** : le Chalet de la Porte Jaune, ancien rendez-vous de chasse construit en 1860 par Haussmann à la demande de l'Impératrice Eugénie et classé Monument Historique, abrite un resto festif entre guinguette et bodega.

[rosabonheur.fr](http://rosabonheur.fr)

## L'INSEP (Institut National du Sport) 🧑🏻

Ce **temple du sport de haut niveau** forme et accompagne au quotidien l'élite tricolore depuis 1975 (avant cette date, l'institut existait sous d'autres appellations). Les médaillés olympiques Marie-José Pérec, Tony Parker, Teddy Riner, Amélie Mauresmo, Jo-Wilfried Tsonga sont passés par l'INSEP. Les infrastructures d'entraînement, couvrant 28 ha au cœur du bois, se visitent exceptionnellement lors de journées portes ouvertes et via l'office de tourisme de Vincennes.

11, av. du Tremblay  
insep.fr

## Le Jardin d'Agronomie Tropicale René-Dumont

Créé en 1899 en tant que jardin d'essai pour réintroduire des végétaux exotiques, le site a accueilli en 1907 **cinq villages de l'Exposition coloniale**



dont on peut encore voir les **vestiges** indochinois, malgache, congolais, soudanais et touareg, enfouis dans la verdure. Un campus scientifique regroupe 18 institutions.

• **La Belle Gabrielle** :

cantine-salon de thé solidaire, dans le Pavillon de la Tunisie avec une délicieuse terrasse. Ouverte à tous en semaine.

45bis, av. de la Belle Gabrielle  
Entrée libre • Horaires sur paris.fr



## L'Arboretum de Paris et L'École Du Breuil

Méconnus et peu fréquentés, les **jardins de la prestigieuse école d'horticulture Du Breuil** sont publics et rivalisent avec le Parc Floral.

**Extraordinaires jardins de rocaille**, bassin aux nénuphars, roseraie, serres, espaces détente taillés dans le bois... Juste en face, un millier d'espèces classées par familles cohabitent dans un bucolique **musée vivant de l'arbre**. L'occasion de voir un liquidambar ou un arbre au caramel !

50, Route de la Pyramide  
Entrée libre  
Horaires sur paris.fr

## L'Hippodrome de Paris-Vincennes 🧑🏻

L'hippodrome champion du trot attelé accueille en janvier les célèbres **Prix de Cornulier et d'Amérique**. Certaines courses ont lieu en nocturne au printemps et en automne. Pour découvrir le monde hippique, des animations gratuites sont proposées lors des grands rendez-vous de l'année : baptêmes à poneys, visites des écuries et bus suiveurs pour assister aux courses au cœur du peloton. Restaurant panoramique.

2, route de la Ferme  
01 49 77 17 17  
vincennes-hippodrome.com



## La Ferme de Paris 🐣

Chèvres, moutons, lapins, poules et cochons en plein cœur du bois, les **tout-petits** adorent ! Les week-ends (et mercredis en saison), on peut assister aux travaux de cette **ferme pédagogique** à petite échelle, se familiariser avec l'écopâturage et la permaculture. Souvent des animations intéressantes pour nos citadins en herbe.

1, route du Pesage  
Entrée libre  
Horaires sur [paris.fr](http://paris.fr)

## L'École de chiens guides 🐶

Visites possibles lors des journées portes ouvertes. L'école recrute des **familles d'accueil** pour éduquer les chiots qui accompagneront ensuite des personnes déficientes visuelles ; renseignements sur leur site.

105, av. de Saint-Maurice  
01 43 65 64 67  
[chiensguidesparis.fr](http://chiensguidesparis.fr)

## Le Parc zoologique de Paris 🐘

Son emblématique **rocher** culminant à 65 m fait partie du paysage de Saint-Mandé. Héritage de l'Exposition coloniale de 1931, le zoo avait alors pour mission de présenter les animaux exotiques que la population n'avait encore jamais vus. À travers **cinq biozones**, sa vocation actuelle est de sensibiliser à l'écologie et à la biodiversité. Parmi les vedettes, les lémuriens de Madagascar, les nandous de Patagonie, les lamantins des Antilles, la spectaculaire volière et... le **blob**, cet étrange organisme unicellulaire vivant sur les écorces, ni animal ni végétal, dépourvu de cerveau mais capable de mille prouesses... Fascinant !

Entrée angle av. Daumesnil et av. de Saint-Maurice  
[parczoologiqueparis.fr](http://parczoologiqueparis.fr)





## Le lac Daumesnil 🍷

Le plus grand des quatre lacs du bois, paradis des flâneurs, joggeurs, pêcheurs, amoureux et autres **observateurs d'oiseaux**. Il faut en faire le tour complet en passant par les deux îles : celle de Reuilly pour explorer **la petite grotte et son romantique temple de l'Amour** en surplomb, si photogénique... Et puis l'île de Bercy, dite "L'île aux oiseaux", zone naturelle traversée par des espèces migratoires et fréquentée à l'année par une famille de paons.

**Location de barques** (côté Porte Dorée)

## La grande Pagode et le Temple tibétain Kagyu Dzong

Uniques rescapés de l'Exposition coloniale de 1931, les pavillons du Togo et du Cameroun furent conçus par l'architecte du Lutetia et du Bon Marché. Le bâtiment principal accueille



depuis 1977 la Grande Pagode, un **colossal Bouddha doré** qui serait le plus grand d'Europe (10 m)

et de précieuses reliques du Bouddha offertes à la France en 2009. Dans la même enceinte se dresse un temple bouddhique (1985). Le mercredi soir, **méditations zen** ouvertes à tous.

Consultez le calendrier des festivités (de mars à octobre) pour venir profiter de cette ambiance unique.

**40 bis, route de la Ceinture du Lac Daumesnil • bouddhisme-france.fr**



## Le Palais de la Porte Dorée, l'Aquarium Tropical et le musée national de l'histoire de l'immigration 🍷

Ni roi ni reine dans ce palais érigé pour l'Expo coloniale, mais un exceptionnel **best of de l'Art déco**. Si l'idée de "salut par l'Empire" est à replacer dans le contexte historique de l'époque, la valeur architecturale et artistique de l'ensemble est incontestable.

Recouvrant toute la façade, le **monumental bas-relief** sculpté à la gloire des colonies est le plus grand d'Europe : 1 130 m<sup>2</sup> pour cette "tapisserie de pierre" ciselée par Alfred Janniot ! À voir aussi (en accès libre) : la géométrique **grille d'entrée à pointes dorées signée Jean Prouvé**, le hall et son sol en mosaïques inspiré des tapis berbères, l'impressionnante **salle des fêtes** et le décor des **splendides salons historiques "Afrique" et "Asie"**.

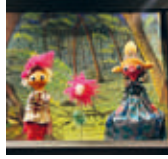
Le Palais accueille aussi l'**Aquarium Tropical** et sa fameuse **fosse aux crocodiles** ainsi que le passionnant **musée national de l'histoire de l'immigration** récemment réaménagé.

[palais-portedoree.fr](http://palais-portedoree.fr)

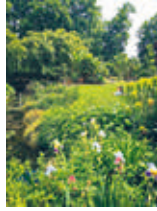
**De l'or Porte Dorée ?** Ce n'est pas l'impériale **statue en bronze d'Athéna casquée** qui donna son nom à la plus belle porte de Paris. Il s'agit tout simplement d'une contraction de la "porte de l'orée du bois de Vincennes".



LE BOIS DE VINCENNES



SAINT-MANDÉ



THÉÂTRE DE MARIONNETTES

CHALET DU LAC

LAC DE SAINT-MANDÉ

CHÂTEAU DE VINCENNES

ROUTE DE L'ESPLANADE

PARIS



PALAIS DE LA PORTE DORÉE ET AQUARIUM TROPICAL

AIRE DE JEUX MANÈGES BUVETTE TERRAINS DE BOULES

SQUARE CARNOT

ROUTE DU LAC DE SAINT-MANDÉ

AVENUE DAUMESNIL

ALLÉE ROYALE

ÉCOLE DE CHIENS GUIDES

PARC ZOOLOGIQUE

ROUTE DE CEINTURE DU LAC DAUMESNIL

ILE DE BERCY

LAC DAUMESNIL

ILE DE REUILLY

GRANDE PAGODE ET TEMPLE BOUDDHIQUE

PELOUSE DE REUILLY

ROUTE DE CEINTURE DU LAC DAUMESNIL

ROUTE DU DOM PERIGNON

ROUTE DE LA PLAINE

VÉLODROME MUNICIPAL

AVENUE DAUMESNIL

AVENUE DE SAINT-MAURICE

ROUTE DE L'ISLE NANTOIS

ROUTE DES BATTERIES

ROUTE SAINT-LOUIS

ROUTE DE LA TOURELLE

AVENUE DES TRIBUNES

ROUTE DU PARC

ALLÉE DES BUTTES

ALLÉE ROYALE



CHARENTON-LE-PONT



SAINT-MAURICE



VINCENNES

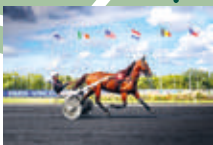


FONTENAY-SOUS-BOIS

NOGENT-SUR-MARNE



JOINVILLE-LE-PONT



# ACCÈS ET TRANSPORTS

## 2 lignes de métro

Ligne 1 / stations Saint-Mandé et Bérault

Ligne 8 / station Porte Dorée

## 9 lignes de bus à proximité

29, 46, 56, 77, 86, 112, 201, 325, 351

## Tramway

T3a et T3b / stations Porte de Vincennes, Alexandra

David-Néel, Montempoivre et Porte Dorée

Connexion avec ligne 8 du métro (Porte Dorée) et ligne 1 (Porte de Vincennes)

## RER A

Stations Nation et Vincennes

## Vélib'

Une dizaine de stations à Saint-Mandé et une quinzaine déployées dans le bois de Vincennes

## En voiture

Depuis Paris, Porte de Vincennes ou Porte Dorée

## Les mobilités douces

Des aménagements ont été réalisés pour favoriser la cohabitation entre piétons, cyclistes et automobilistes, et encourager les déplacements respectueux de l'environnement.

**Zone 30 dans toutes les rues** : 30 km/h maximum sauf sur la RD 120, av. Gallieni et av. de Paris.

**Double-sens de circulation pour les cyclistes.**

**Cédez-le-passage cycliste aux feux tricolores**, avec sas vélos à tous les carrefours (sauf RD 120).

**Aux feux tricolores, le marquage au sol** rappelle aux automobilistes que les vélos peuvent arriver de la droite comme de la gauche. Vigilance ! Pour encourager les trajets longue distance en mobilités douces, l'utilisation des **Vélib' électriques** est comptée par tranches de 45 mn.

**Subvention** allouée par Île-de-France Mobilités. Renseignements sur [iledefrance-mobilites.fr](http://iledefrance-mobilites.fr)

## Interdit, même pour les cyclistes !

- Écouteurs aux oreilles
- Tenir son téléphone en main
- Rouler sur le trottoir
- Griller un stop ou un feu rouge ! L'arrêt est obligatoire, sauf en présence d'un panneau "tourner à droite" ou "tout droit" avant le feu tricolore.

## Recharger son véhicule électrique ou hybride

**20 points de charge la borne bleue** pour véhicules hybrides et électriques sont répartis sur la commune et accessibles à tous, sans obligation d'abonnement. Ces emplacements sont réservés aux recharges électriques mais interdits au stationnement ! **Renseignements tarification et réservation** sur [labornebleue.fr](http://labornebleue.fr)

## Stationnement

**3 zones de stationnement payantes** réglementées (rouge, bleue et verte) : voir modalités et plan sur [saintmande.fr](http://saintmande.fr)

**3 parkings souterrains** : pl. Charles Digeon, rue Sacrot et Sainte-Marie Villa Carnot. Renseignements abonnement, tarification et réservation de places de parking temporaires ou annuelles via le prestataire **Q-Park** : 01 58 64 34 60, [q-park.fr](http://q-park.fr) et [voirie.saint-mande@q-park.fr](mailto:voirie.saint-mande@q-park.fr)

**Les applications gratuites comme PayByPhone et Flowbird** permettent de gérer et payer votre stationnement à distance, d'acheter votre forfait résident (après validation préalable de votre dossier auprès de Q-Park).



# MONTREUIL

# VINCENNES

PORTE DE VINCENNES

PORTE DE SAINT-MANDÉ

PARIS  
BOULEVARD PÉRIPHÉRIQUE

PORTE DORÉE

**86 325**

## AVERTISSEMENT

Les arrêts de bus des lignes 86 et 325 sont déplacés au fil des travaux de l'avenue du Général de Gaulle, destinés à embellir le cadre de vie des Saint-Mandéens.





SAINT-MANDÉ  
*CRESCO ET FLORESCO*

Toutes les infos  
sur [saintmande.fr](http://saintmande.fr)

